

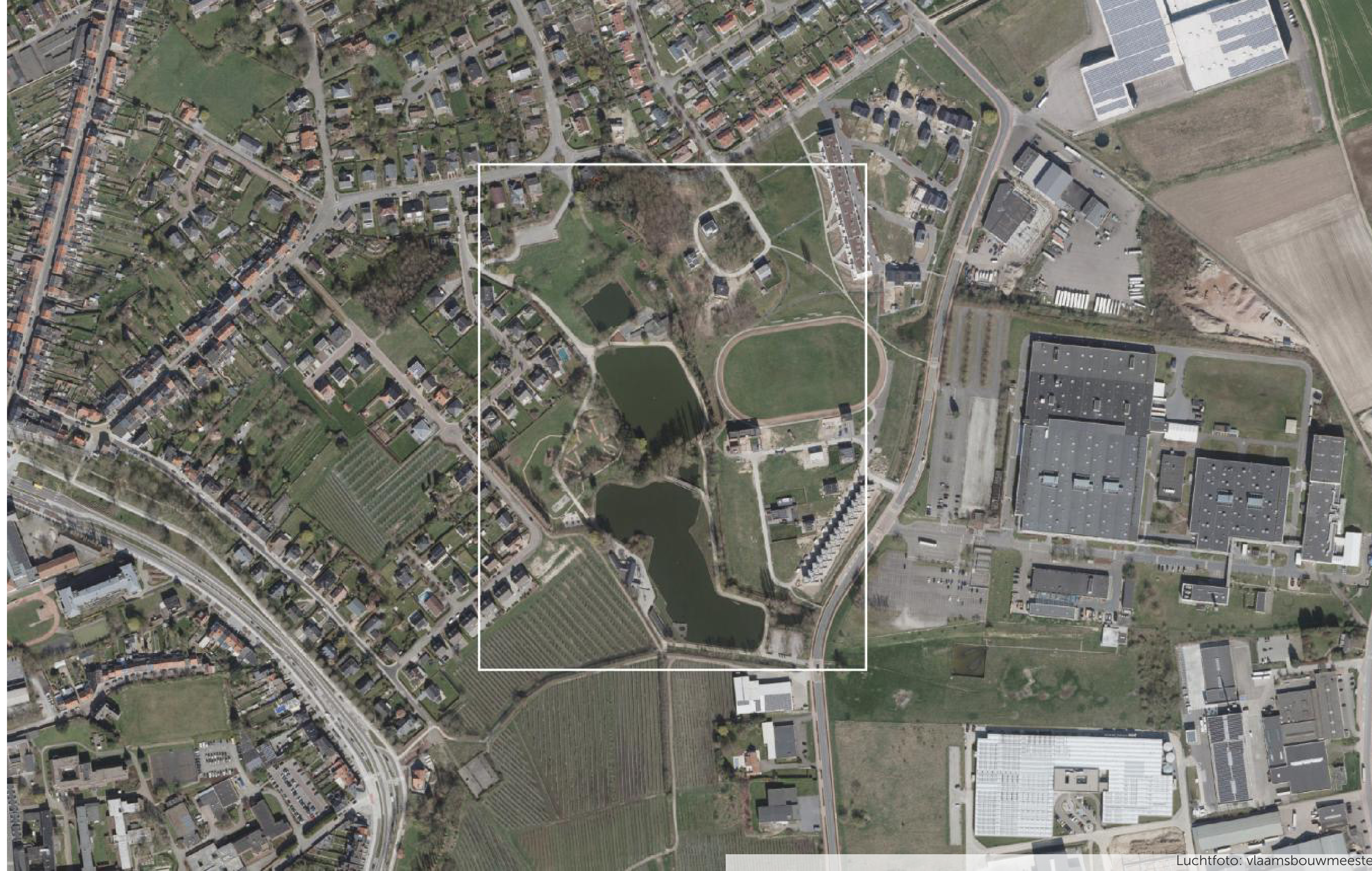
Toekomstvisie voor het Vianderdomein

Introductie

Het domein Viander is een recreatiegebied met een grote betekenis voor de stad Tienen. Dit door de landschapshistorische verbinding met Gete vallei, de mogelijkheid tot waterrecreatie in een verder waterarm landschap, maar bovenal door de plek die het domein heeft ingenomen in het collectieve geheugen van de stad. **De drie (vis)vijvers, de speeltuinen en wandelpaden vormen van oudsher een nabije plek voor de bewoners om het buitenleven te vieren.** Om te spelen, te bewegen en elkaar te ontmoeten. Om de rust, de natuur en het water te ervaren, maar waar de oorspronkelijke glans verloren is gegaan. De vraag is een toekomstperspectief te schetsen om het domein weer nieuw leven in te blazen als een belangrijk waterrecreatief landschap voor Tienen en omgeving, maar ook als een betekenisvolle plek voor de stad en haar bewoners.

Een plek voor iedereen, voor en door de bewoners

Meer dan ooit is het voor een leefbare en inclusieve stad belangrijk dat de openbare ruimtes open, toegankelijk en uitnodigend zijn voor al haar bewoners. Het domein Viander heeft hier decennialang invulling aan gegeven. Nu is het noodzakelijk de voorwaarden hiervoor opnieuw te definiëren. **Water en waterrecreatie vormen het kader waarop bestaande en nieuwe vormen van spelen, sporten, bewegen en ontmoeten worden onderzocht en (opnieuw) vormgegeven.** Om een plek te maken waar diverse doelgroepen zich thuis voelen, zullen we hier samen met kinderen, bewoners, lokale organisaties en diverse experts aan werken.



Luchtfoto: vlaamsbouwmeester



Visser's Foto Vlaamsbouwmeester



Visvijver_Vianderdomein_Tim Van de Velde



Speeltuin_Vianderdomein_Tim Van de Velde

Een nieuw waterverhaal voor de stad

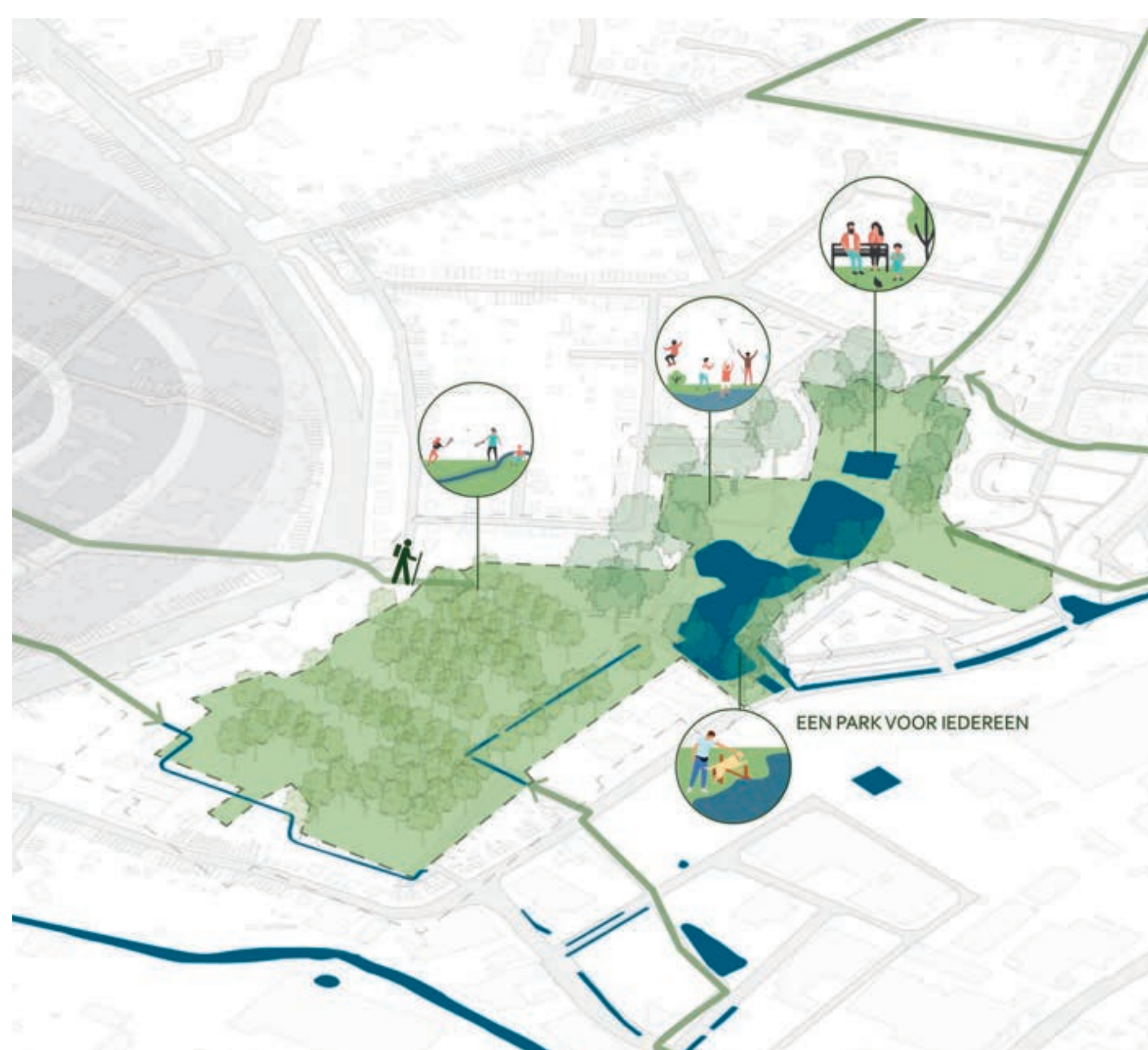
Hoewel gelegen in één van de mooiste landschappen in Vlaanderen is de stad Tienen zelf sterk verdicht en stenig van uitstraling. Het landschap is in de stad nooit dwingend geweest. Het heeft tot nu toe weinig beperkingen opgelegd in waar bebouwd kon worden en waar open ruimte ingezet kon worden voor bijvoorbeeld waterberging.

Historisch ontwikkelde het Domein Viander een kleine uitloper van de Gete vallei, in de vallei van de Viander. Een kleine drassige vallei in een open kouterlandschap doorsneden door holle wegen. De constante toestroom van grondwater uit het hoger gelegen akkerlandschap en de lagere ligging zorgden historisch voor zeer productieve natte hooilanden. Tegenwoordig is dit watersysteem echter niet meer leesbaar.

De potentie van het domein om een nieuw waterverhaal voor de stad Tienen te schrijven is hoog. Een nieuw waterverhaal dat zich manifesteert op drie schaalniveaus en waarin het concept voor een nieuwe Viander vallei waar neerslag gevierd wordt, in plaats van verdrongen, niet alleen een verbonden landschap oplevert voor water, maar ook een beleefbaar landschap voor mensen.



OEER Spelen Andries de la Lande Cremer_1



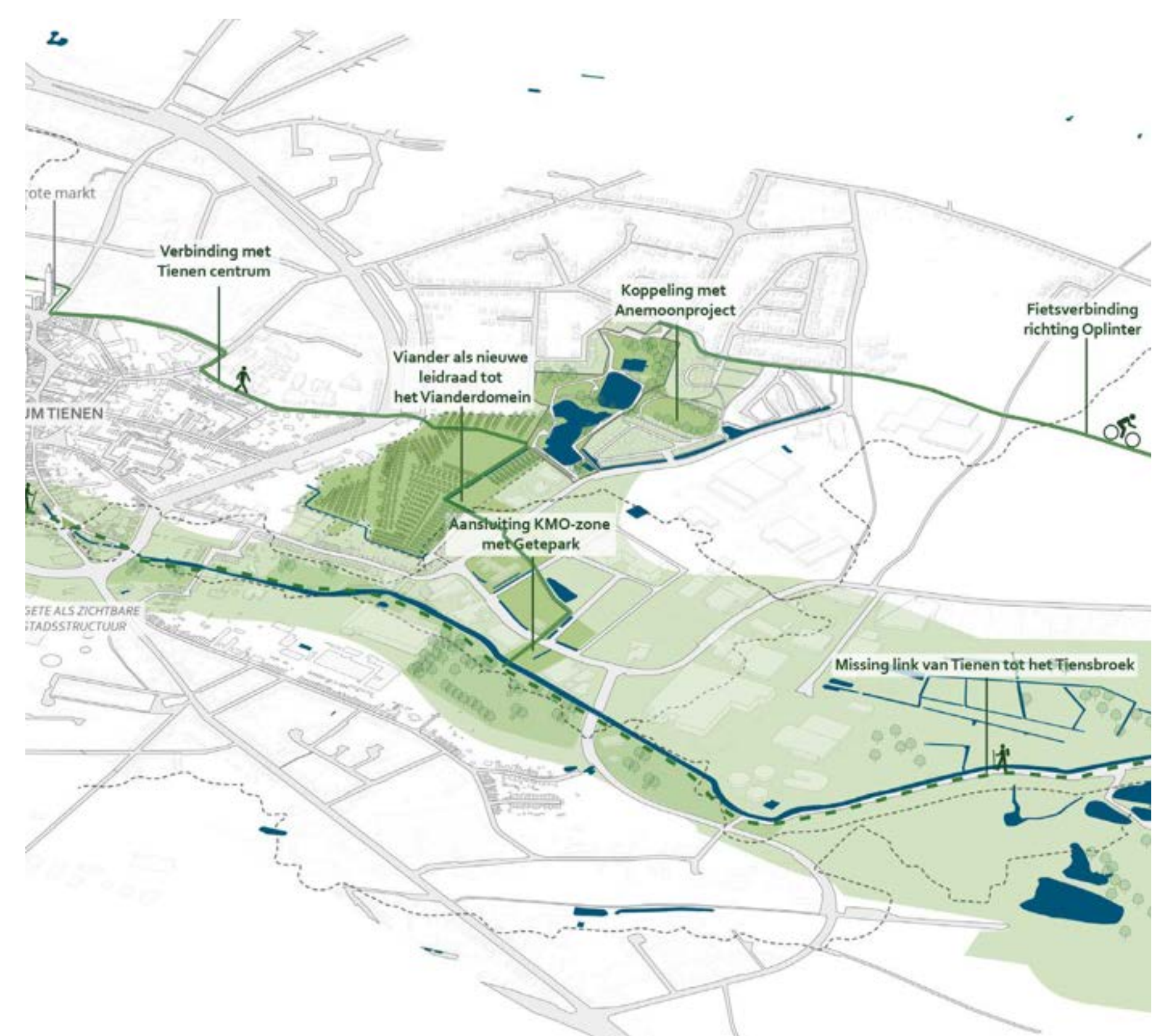
Op schaal van het domein

In onze visie kan het domein een nieuw hoofdstuk vormen in het collectieve geheugen van de stad door opnieuw een plek te worden voor iedereen. Een plek waar bewoners, jong en oud, jaarrond kunnen recreëren en nieuwe geschiedenissen geschreven kunnen worden.



Op schaal van de stad

Daarnaast vormt het domein door haar nabije ligging bij het versteende stadscentrum een stadspark dat als een groene long kan fungeren tijdens de toenemende warme zomers. De aanwezige bomen, het gevarieerde groen en de waterpartijen zorgen voor verkoeling en voor frisse gezonde lucht. Dit gezondheidsaspect uit zich ook in allerlei vormen van beweging waar mensen en kinderen, met en zonder beperking, in het domein toe worden uitgenodigd.



Op schaal van de grotere omgeving

Tenslotte biedt het domein kansen om het groenblauwe netwerk van de stad en omgeving te versterken. Het domein vormt hierin een schakel in de verbinding van de stad met de Gete vallei. In de beleving van de bewoners, door nieuwe routes en faciliteiten, maar bovenal als stedelijke waterberging. Door de buffercapaciteit van het gebied te vergroten, kan de toenemende wateroverlast in de aanliggende woonwijken ten gevolge van de klimaatverandering, in toekomst worden voorkomen.

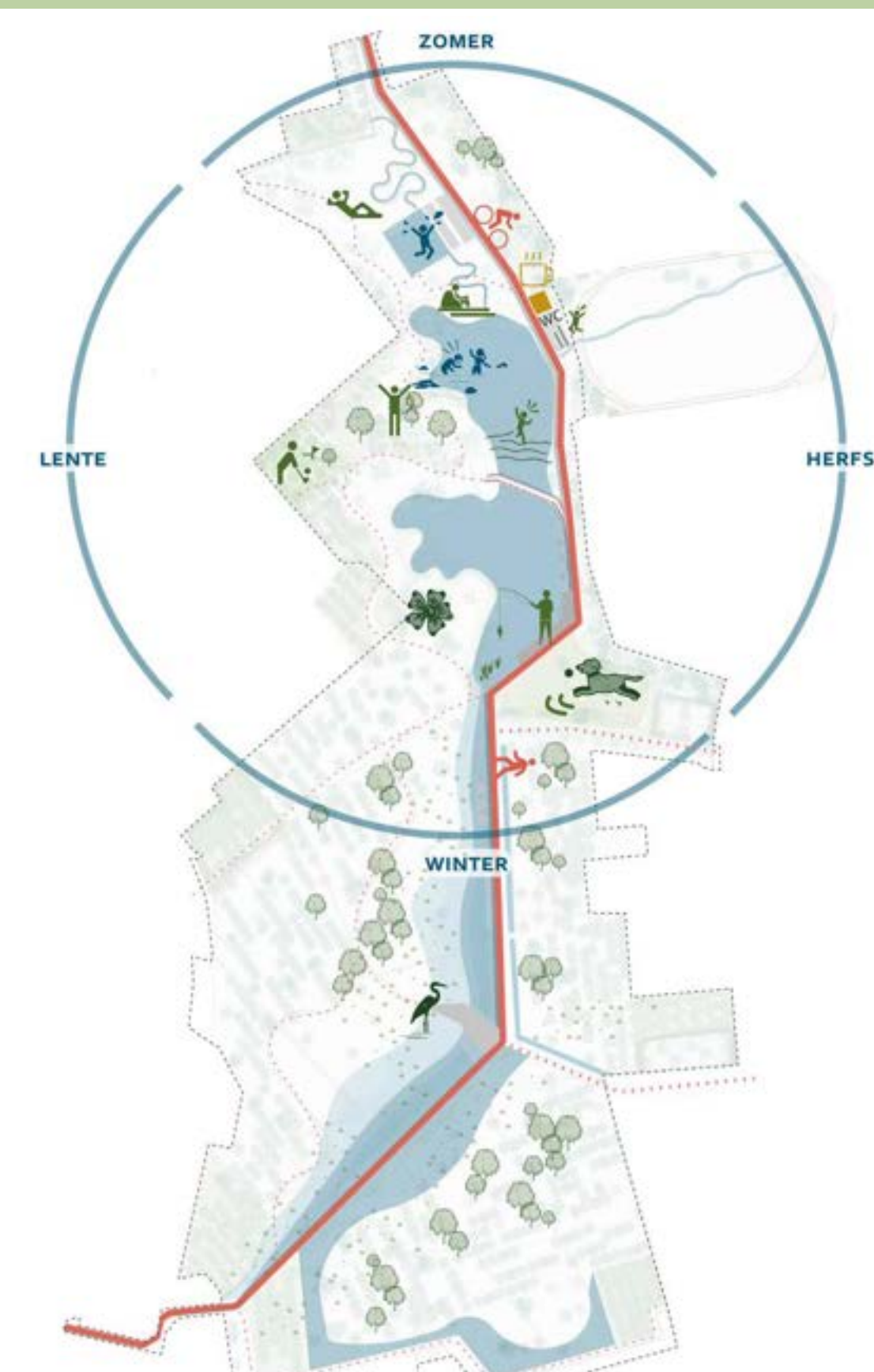
Planconcepten voor het Vianderdomein

Planconcepten

De wijze waarop de voorgenoemde ambities zijn vertaald in onze visie voor het domein, zijn te omschrijven in vier planconcepten. Deze planconcepten vormen de basis voor de ruimtelijk vertaling in de plankaart. De insteek is voort te borduren op de historische identiteit van het gebied en daarbij deuren te openen naar eigentijdse vormen van waterrecreatie en natuurbeleving.



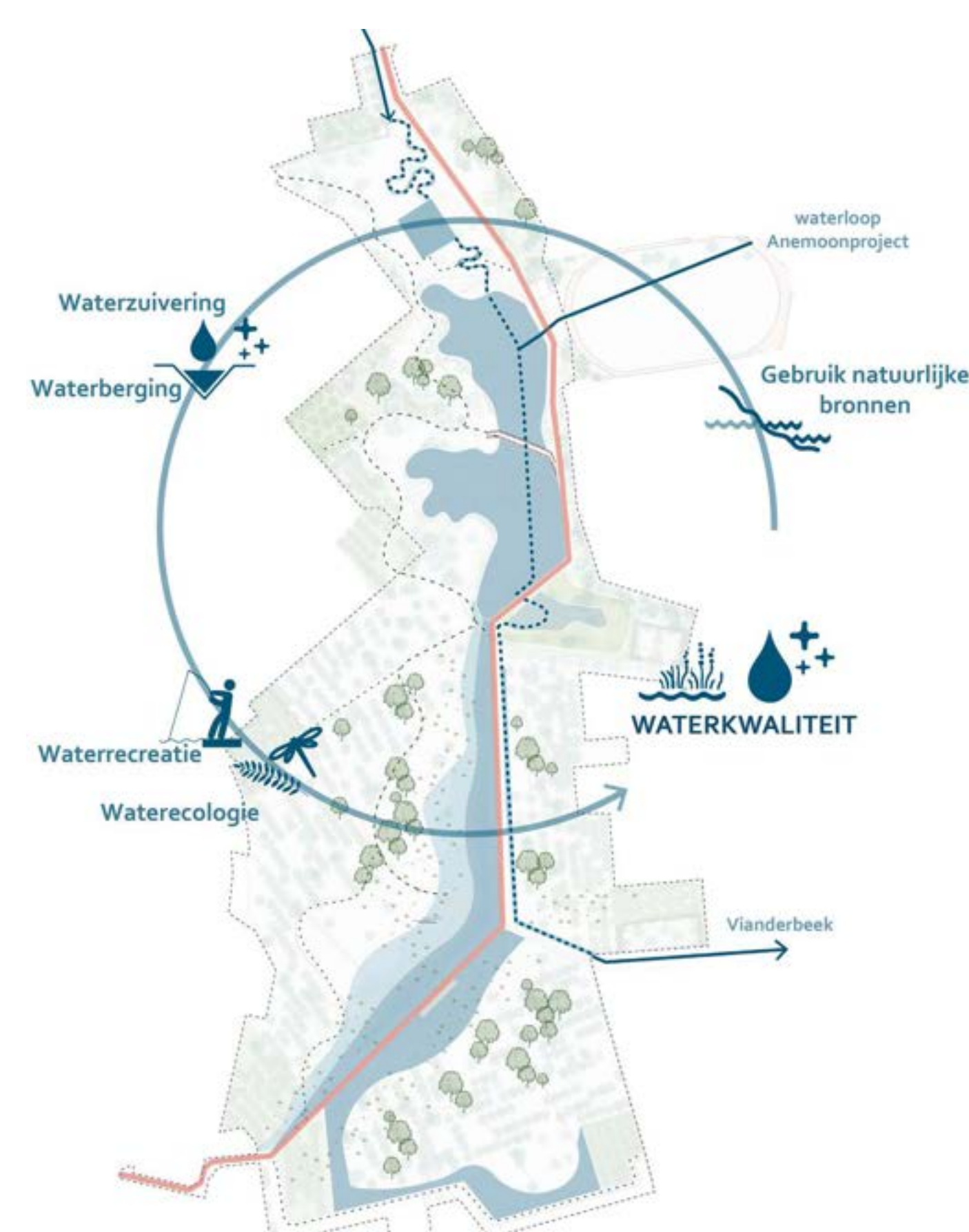
1. Promenade
2. Mindervaliden parking
3. Inlaat natuurlijke bron
4. Woodland garden
5. Ligweide
6. Speelpool
7. Paviljoen
8. Speeltrap
9. Waterloop langs Anemoonpr.
10. Platform - beach
11. Looppiste
12. Natuurlijk waterspeeltuin
13. Klimbos
14. Minigolf
15. Platform - watercascade
16. Brug
17. Vlonderpad
18. Heemtuin
19. Vissteiger
20. Hondenloosloopweide
21. Rietmoeras
22. Perenboomgaard
23. Parking
24. Uitbreiding Viander-vallei als stedelijke waterberging (fase2)
25. Toegangspoort stad



Het vergroten van de belevingswaarde van het domein: jaarrond en voor verschillende gebruikersgroepen. Dit komt tot uiting in een grotere diversiteit en vormen van waterbeleving over het volledige domein.



Topografie activeren: de natuurlijke hoogteverschillen in het domein vormen de basis voor het creëren van een nieuwe verbindende hoofdroute aan de oostzijde en een waterspeel- en beleeflandschap aan de westzijde.



Een gezond en robuust watersysteem voor mens, flora en fauna: het doel is het watersysteem en het landschap waaruit het voortkomt weer leesbaar maken. Dit doen we door de waterkwaliteit te laten aansluiten bij de functies.



De nieuwe waterinlaat en de overgangen tussen vijvers inrichten als bijzondere plekken: 'platforms' van waar men het landschap kan ervaren. Ook hier wordt het watersysteem zichtbaar en beleefbaar gemaakt.

Transformatiestrategie - vijf ingrepen

Transformatiestrategie - Vijf ingrepen

De planconcepten voor het Viander-domein staan voor een vijftal ingrepen in de ruimtelijke, fysieke en sociale structuur van het park. Met deze ingrepen stellen wij een stapsgewijze transformatie van het Viander-domein voor.

1) **Aanleg van de promenade en de aanliggende plekken en programma's:** de speelpool, het paviljoen en de vissteiger /foyer/ vissteiger

Door te starten aan de minst actieve zone / oostzijde van het huidige domein met nieuwe routing en hotspots, blijft de westzijde in eerste fase(n) als park werken

2) Aanleg van de nieuwe oevers, beplantingen, paden en inrichtingselementen van het waterspeel- en beleeflandschap aan de westzijde van het domein

3) **Aanleg van de nieuwe waterinlaat** en het inrichten van de overgangen tussen de vijvers als bijzondere plekken: de beach, de cascade en de zuidelijke entree

Gedurende de stappen 1-3 is gewerkt aan het creëren van een robuust watersysteem (ingreep 4). Het domein is nu ingericht om zich te laten voeden via de nieuwe watertoevoer van de bronnen aan de noordzijde.

5) Aanleg van een stedelijke waterberging door uitbreiding van het domein aan de zuidzijde. Aanleg van nieuwe toegangspoorten en een goede ontsluiting van het gebied.

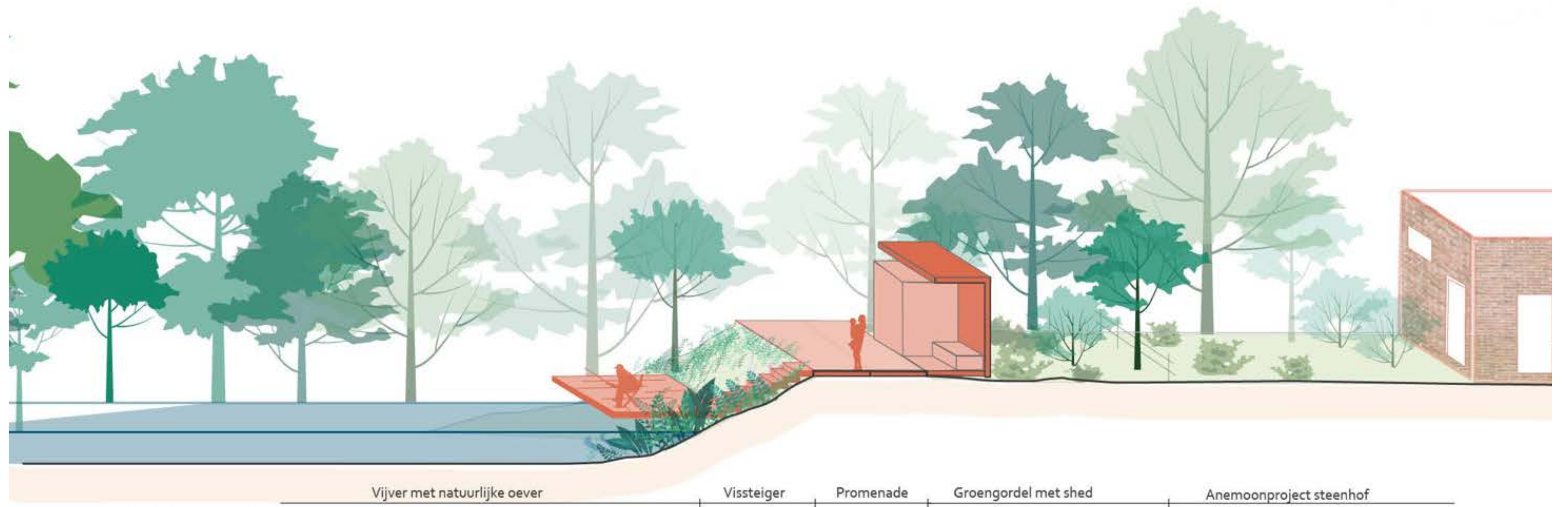
1 promenade en plekken

De natuurlijke hoogteverschillen in het domein vormen de basis voor het creëren van een nieuwe verbindende hoofdroute aan de oostzijde van het domein. De situering van de **promenade aan de natuurlijke steile rand** van het gebied biedt letterlijk en figuurlijk een nieuw perspectief op het domein. De promenade **verbindt belangrijke onderdelen van het oude domein: het zwembad, het cafetaria en de plek voor de vissers**. Door deze in een nieuw jasje te steken wordt het gebruik en de beleving verbeterd en versterkt. De inzet hierbij is dat deze sterk met de **promenade verbonden plekken jaarrond** gebruikt kunnen worden.

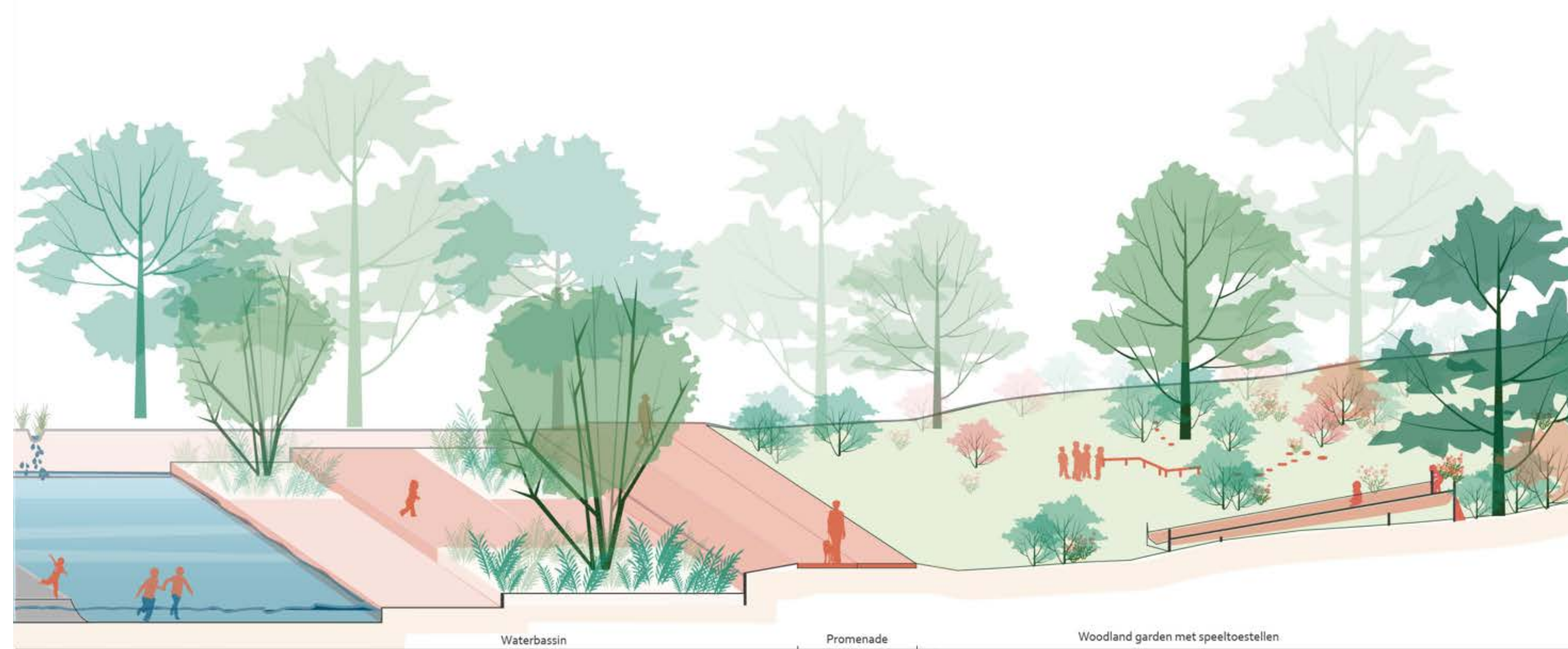
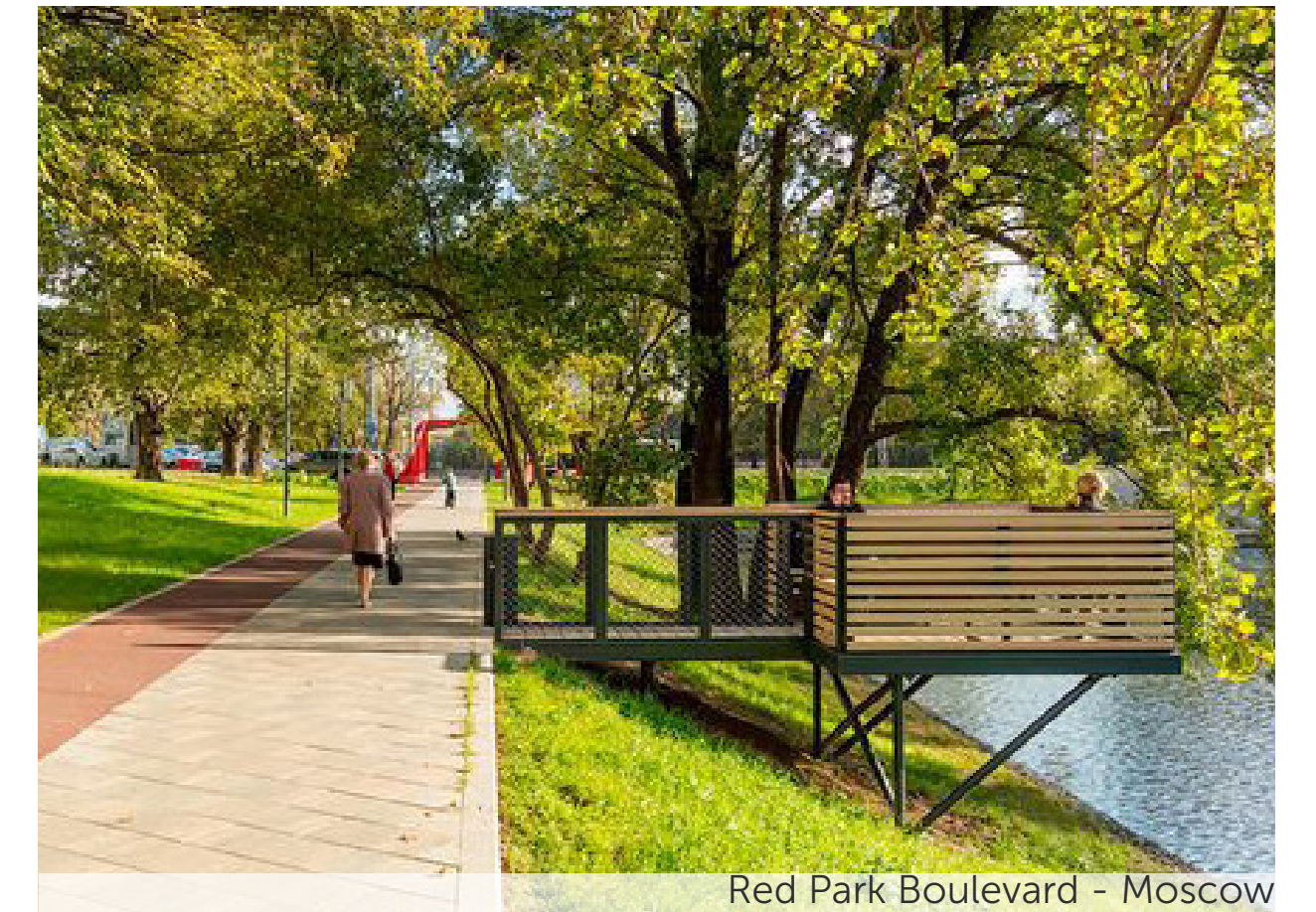
Voor de visser wordt een **aparte vissteiger aangelegd** zodoende ze dicht bij het water, zonder hinder van wandelaars kunnen vissen, individueel of in wedstrijden. Een **'kassenwand'** langs de promenade biedt plaats aan een koeling en ander opslagfaciliteiten en een overdekte plek voor de vismeester of wandelaars om te schuilen tijdens een regenbui.

Het oude zwembad wordt **omgetoverd tot een speelpool**, waar op zomerse dagen door kinderen gespeeld kan worden. Het **kniehoge schone water** biedt verkoeling en vertier en vormt een centrale plek in de ligweide. In de andere seizoenen staat er geen water in het basin en vormen de betonnen elementen en verhogingen perfecte uitdagingen voor skaten en steppen.

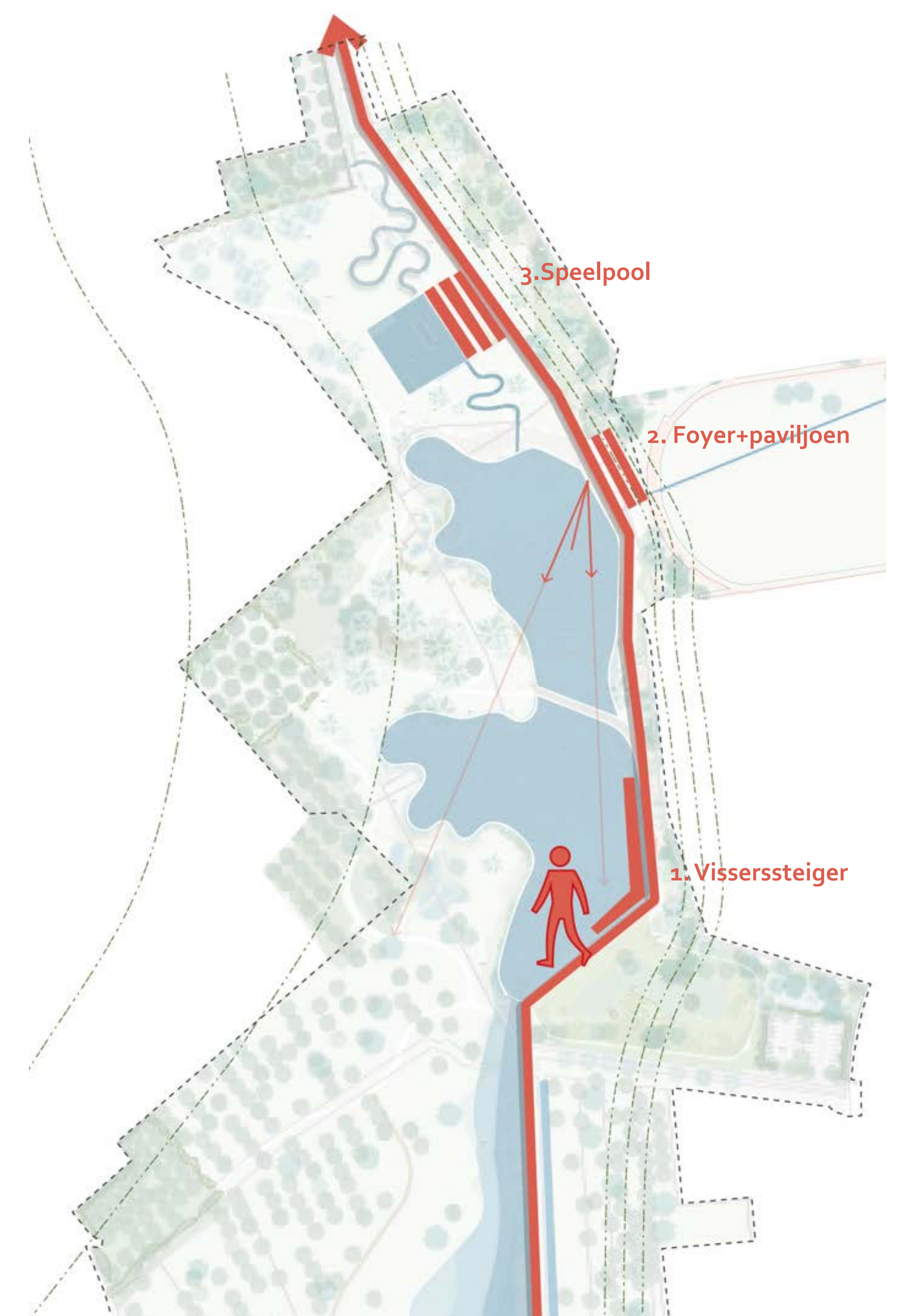
De cafetaria krijgt een nieuwe plek in een **paviljoen** aan de promenade en midden in het gebied. Het paviljoen is de nieuwe ontvangstruimte voor de bezoekers van het domein. Door het paviljoen ruimtelijk te verbinden met de piste, wordt dit terrein vanzelfsprekend onderdeel van het nieuwe Vianderdomein en kan deze, bijvoorbeeld voor evenementen, ook mede geprogrammeerd worden.



Vissersteiger



Speelpool - zomer



Transformatiestrategie - vijf ingrepen

2 Waterspeel - en beleeflandschap

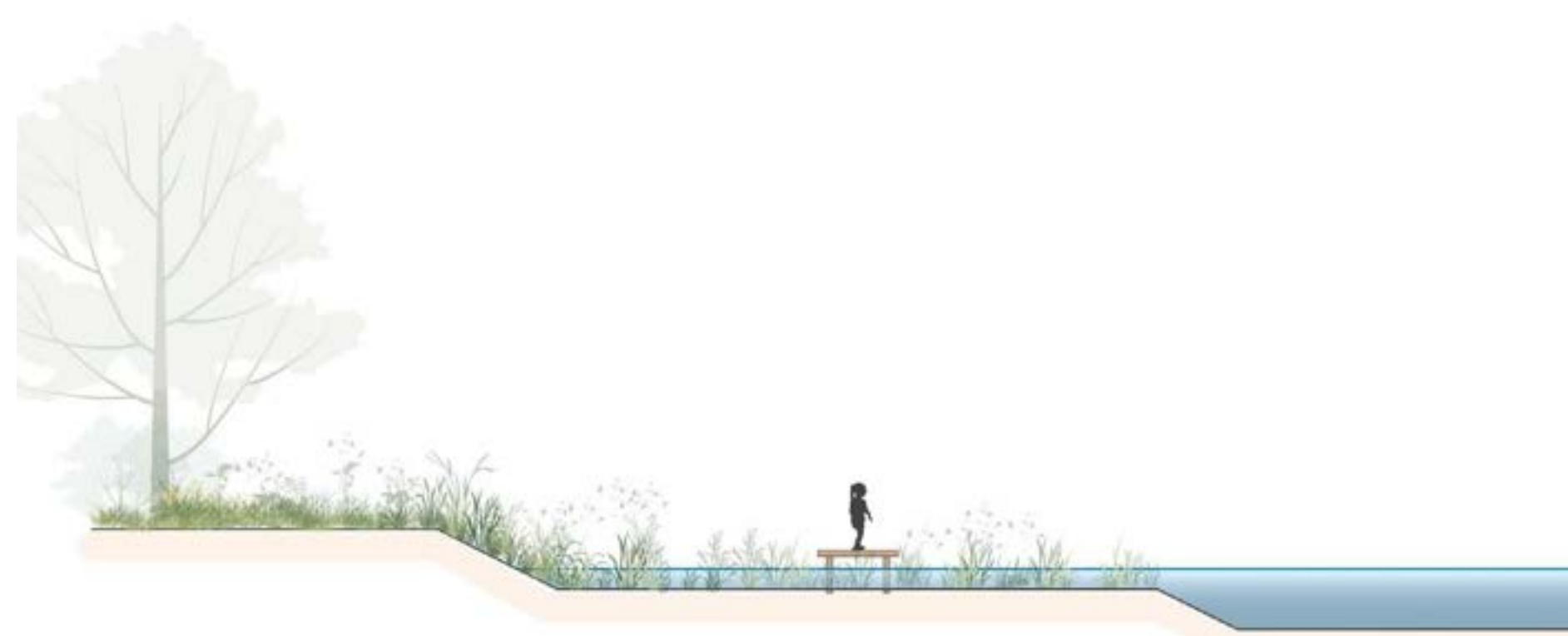
De natuurlijke topografie aan de westelijke zijde van het domein heeft een veel geleidelijker verloop in hoogtelijnen dan de oostzijde. Dit biedt dan ook aanleiding om aan deze zijde van het domein de overgangen tussen water en land opnieuw vorm te geven. In tegenstelling tot de huidige beschoeide en van beton voorziene randen, **nodigen de nieuwe oevers uit tot andere vormen van water- en natuurbeleving en dragen ze bij aan een goede waterkwaliteit.**

De oevers worden kindvriendelijk ingericht. Dit betekent dat door het verloop van de taluds zorgt dat kinderen hier kunnen spelen. Om variatie aan te brengen worden **twee soorten oevers onderscheiden.**

De natuurvriendelijke oever heeft een flauw talud (1:4) met brede rietkraag en vooroever. De plasberm oever kenmerkt zich door moerasvegetatie.



Natuurvriendelijke oever met oa riet



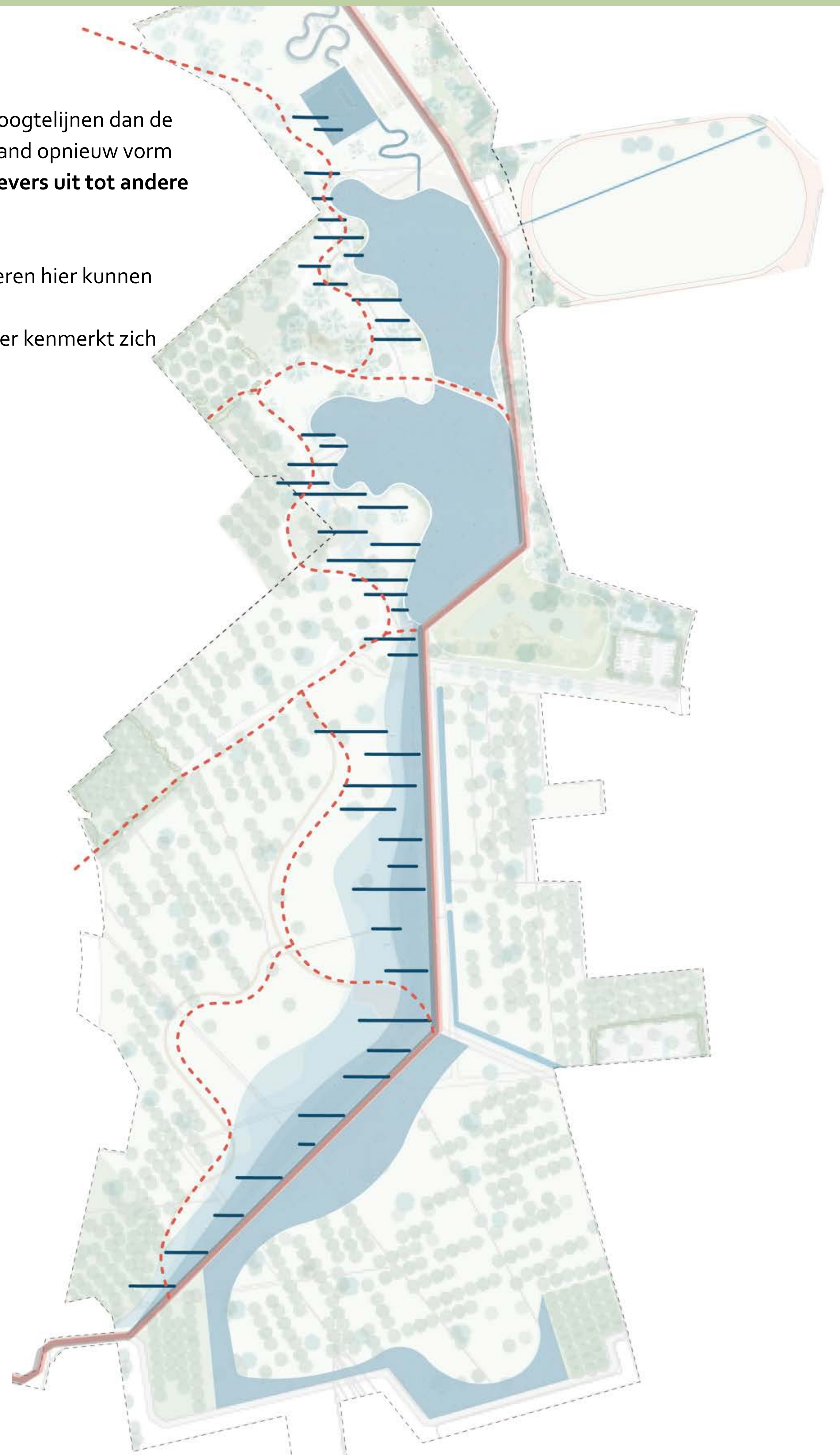
Plasberm met moerasvegetatie



Natuurlijke oevers raken begroeid met o.a. riet, lisdodden en waterweegbree



Plasbermen langzaam begroeid geraken met ondergedoken waterplanten en drijfplanten zoals plomp, waterlelie en watergentiaan



1. Ligweide, 2. Speelpool, 3. Platform - de beach, 4. Speelnatuur, 5. Klimbos, 6. Minigolf, 7. Platform - watercascade, 8. Vlonderpad, 9. Heemtuin, 10. Visteiger, 11. Hondenlosloopweide, 12. Rietmoeras

In het **nieuwe oeverlandschap aan de westzijde** van het domein zijn een aantal gebieden te onderscheiden. Vanaf het water gezien volgen **nieuwe speellandschappen** elkaar op: van nat naar droog, zodat er in alle seizoenen iets te beleven valt.

Direct aan de oever van de **voormalige roeivijver** wordt een **waterspeelplek** aangelegd. Hier kunnen kinderen heerlijk ravotten, vloten bouwen, lekker spelen met zand en water, glijden van de modderglijbaan en nog veel meer. **Aan de zuidzijde** wordt de waterspeelplek beëindigd met een **watercascade**, waar met **stapstenen** en een **trekvlotje** de overkant bereikt kan worden. Iets hoger en **droger ligt het klimbos**. Tussen de bestaande en nieuwe bomen wordt een spannend **klimklauter parcours** aangelegd. Niet al te hoog en met natuurlijke elementen. Hier kunnen kinderen klauteren over boomstammen, balanceren op touwen en klimnetten en een eigen hut bouwen.

Ter hoogte van de **visvijver** wordt in het **nieuwe oeverlandschap een heemtuin** aangelegd. Ook honden en hun baasjes krijgen een expliciete plaats in het domein. Vandaag zijn deze een grote gebruikersgroep van de publieke ruimte maar krijgen weinig of geen aandacht, met alle mogelijke conflicten tot gevolg. In het masterplan krijgen ze een unieke voorziening in het deel van de visvijver dat met tijd mag verwilderen als een begroeid moeras. **De honden krijgen hier niet alleen ruimte om los te lopen** maar ook om te zwemmen.



Natuurlijk spelen langs de oevers

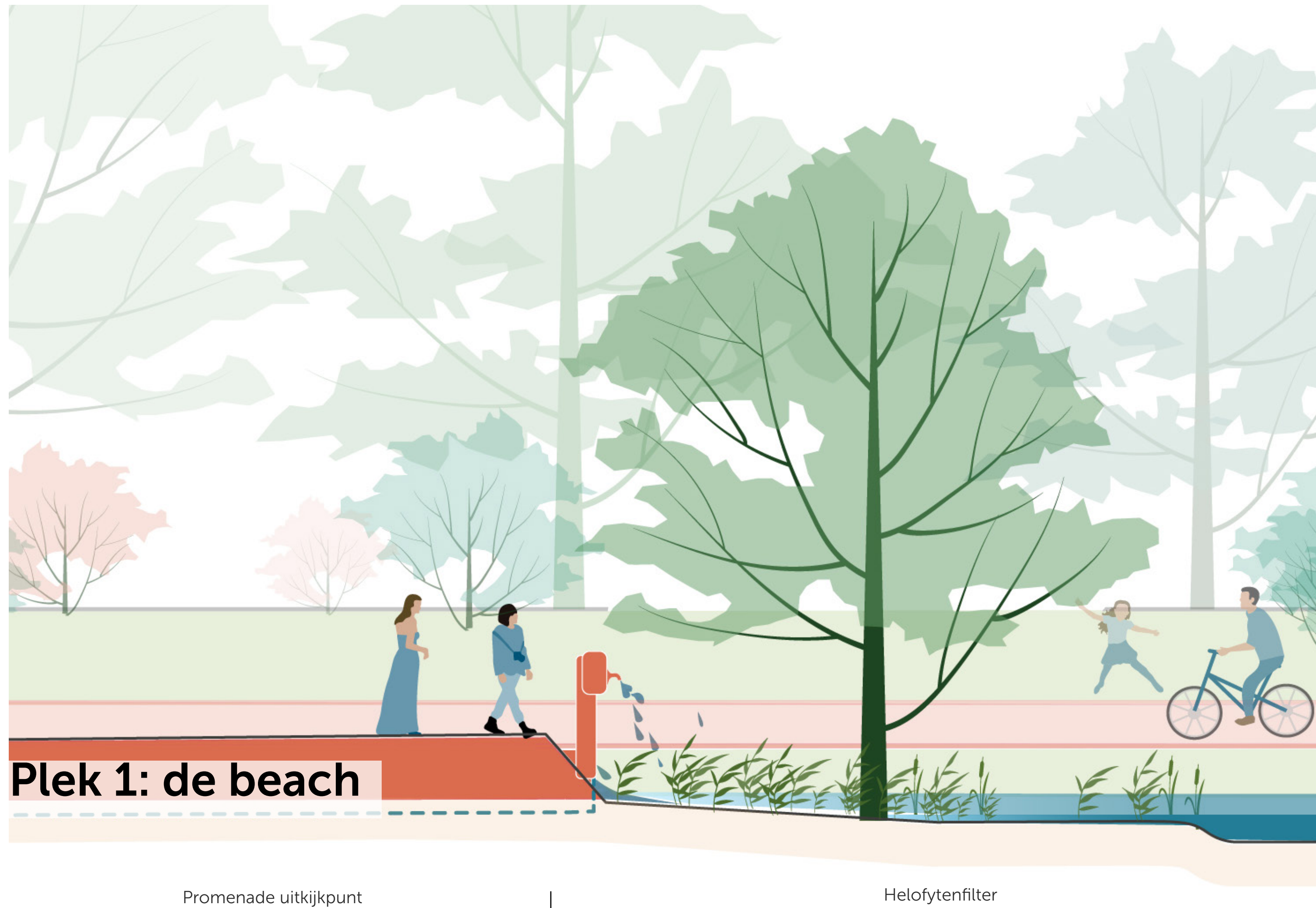


Klimbos en een heemtuin



Stapstenen naar de overkant van het water

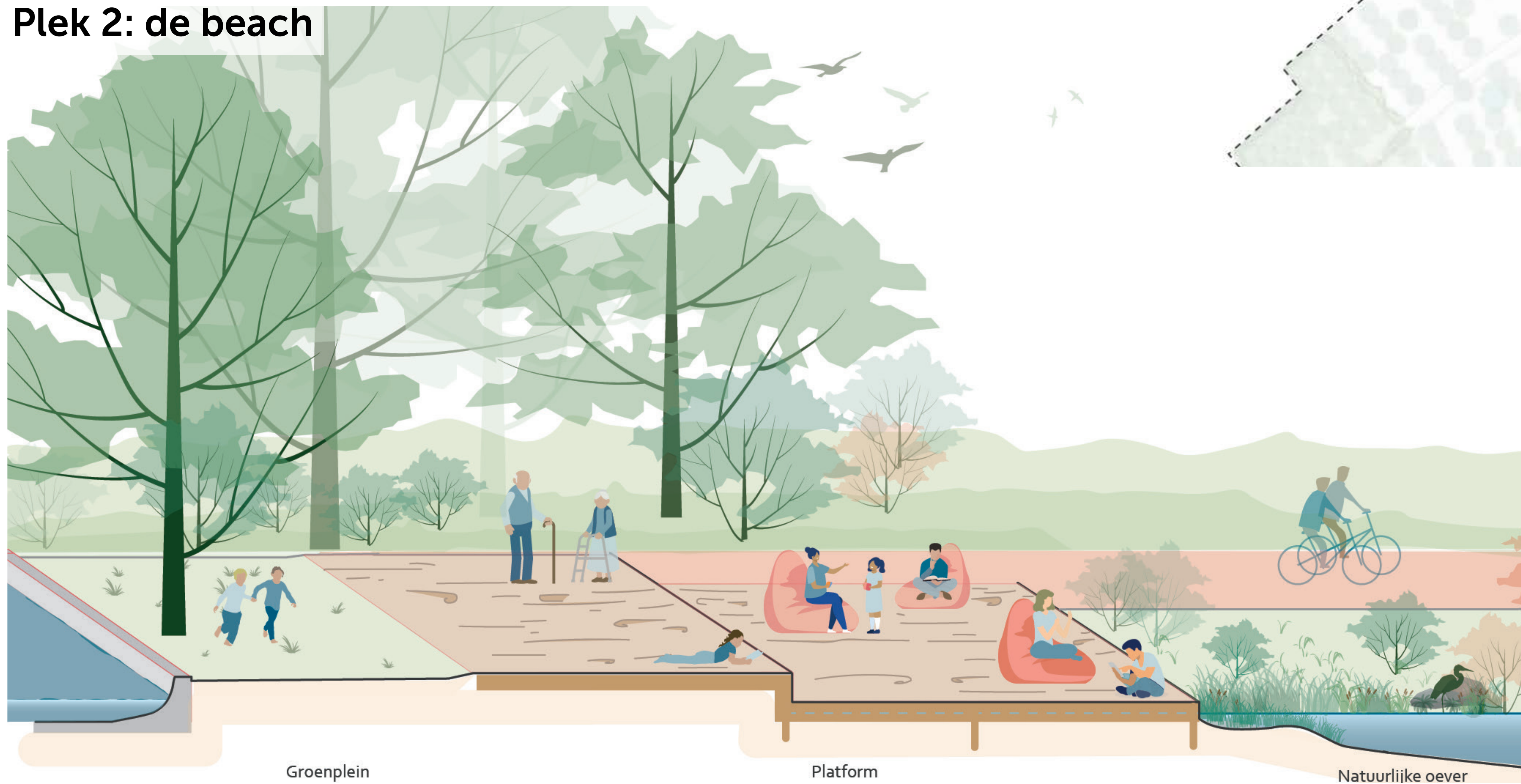
Transformatiestrategie - vijf ingrepen



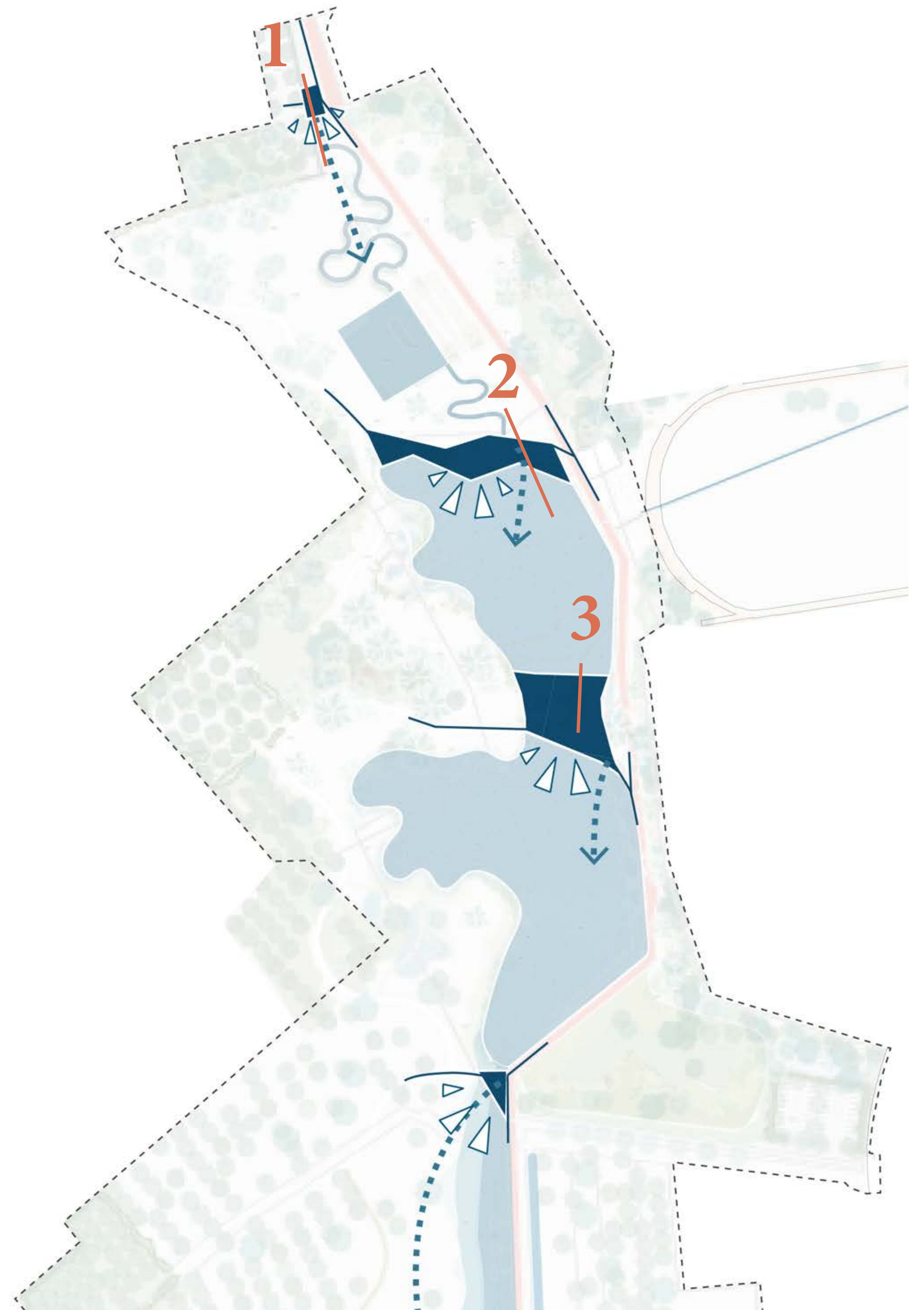
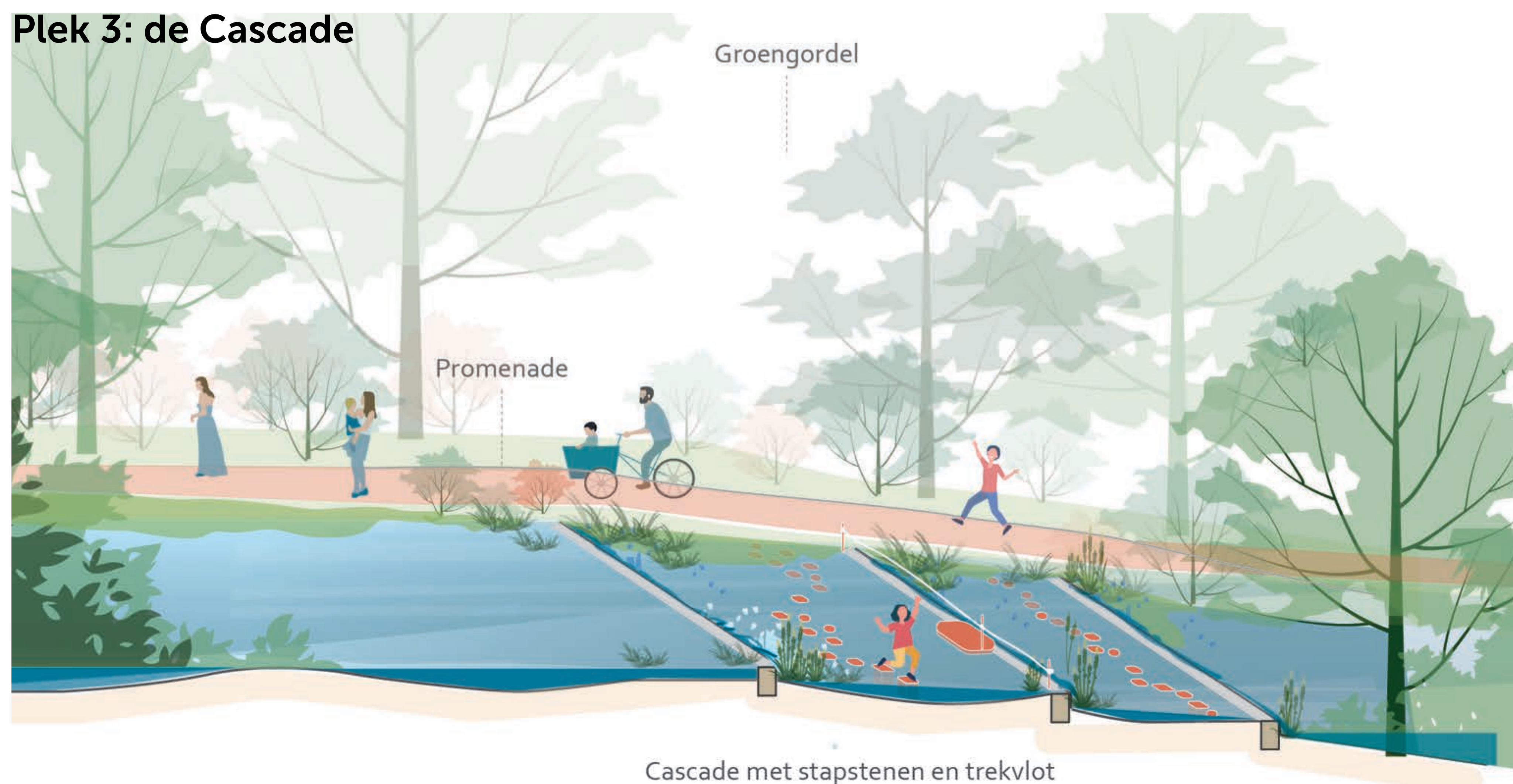
3 Waterinlaat en overgangen tussen de vijvers

Om de werking van het **nieuwe watersysteem** ook **zichtbaar en beleefbaar** te maken, stellen wij voor om de **nieuwe waterinlaat** vanuit de bronnen als een bijzonder moment vorm te geven. Door ook de overgangen tussen **vijvers in te richten als bijzondere plekken, ontstaan er 'platforms'** van waar men het landschap kan ervaren. De plekken zijn méér dan een verbinding tussen de promenade en het waterspeellandschap, maar gebieden met een eigen sfeer en architectuur. Door bijzondere vormgeving (landschappelijk, architectonisch, kunstzinnig) van deze 'platforms' worden hier nieuwe momenten gecreëerd die een aanvulling zijn op de monumentale brug uit het oude domein.

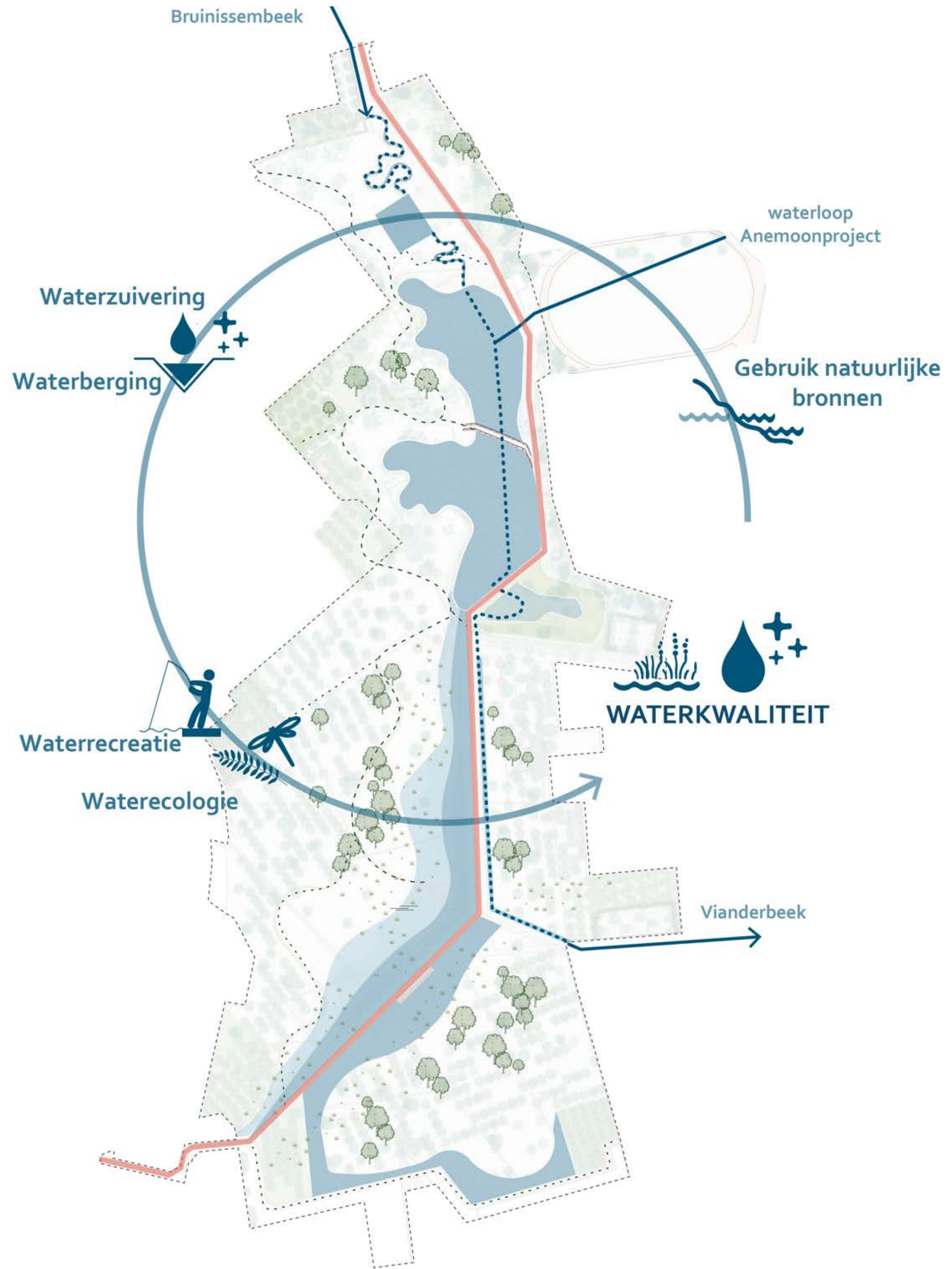
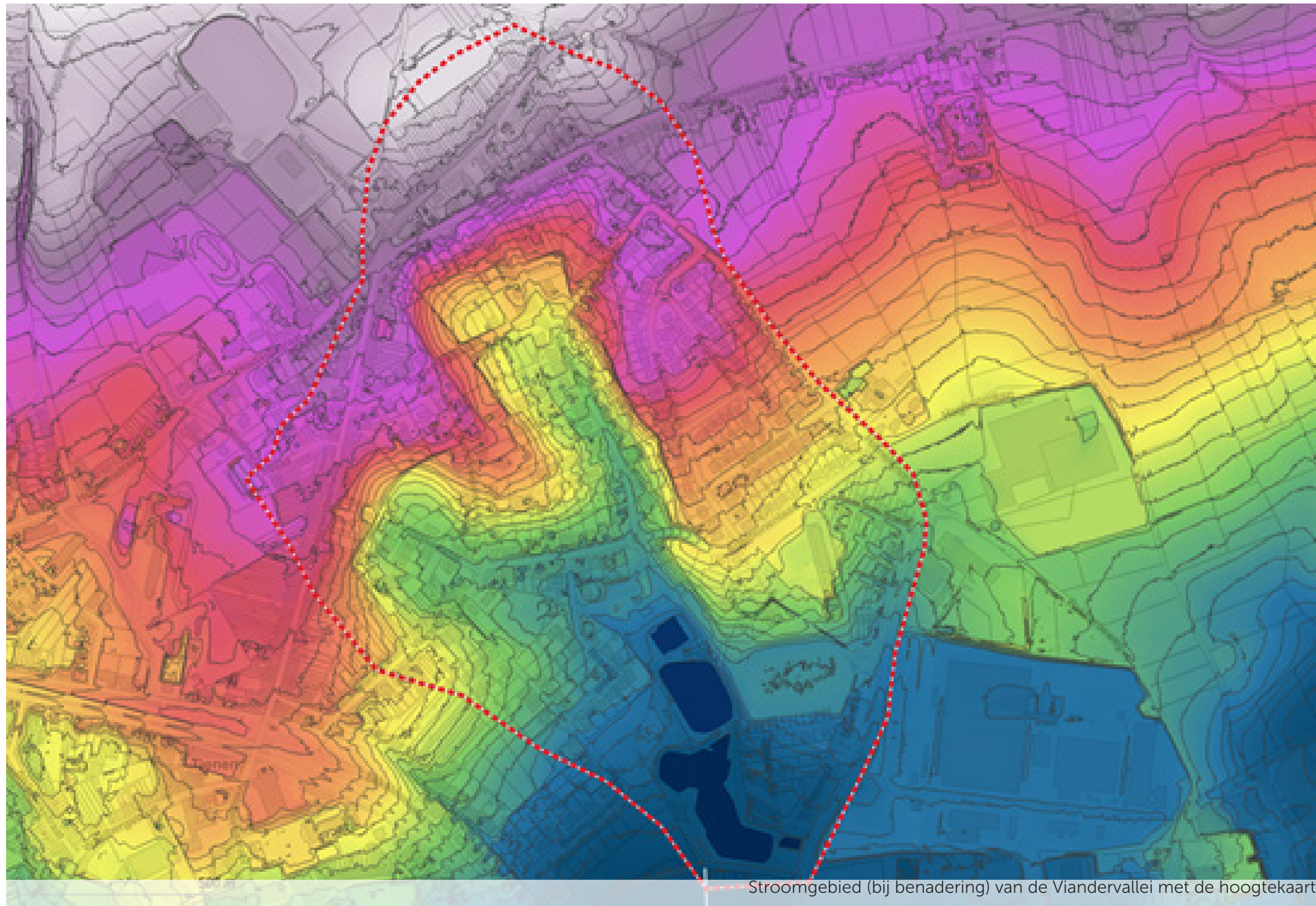
Plek 2: de beach



Plek 3: de Cascade



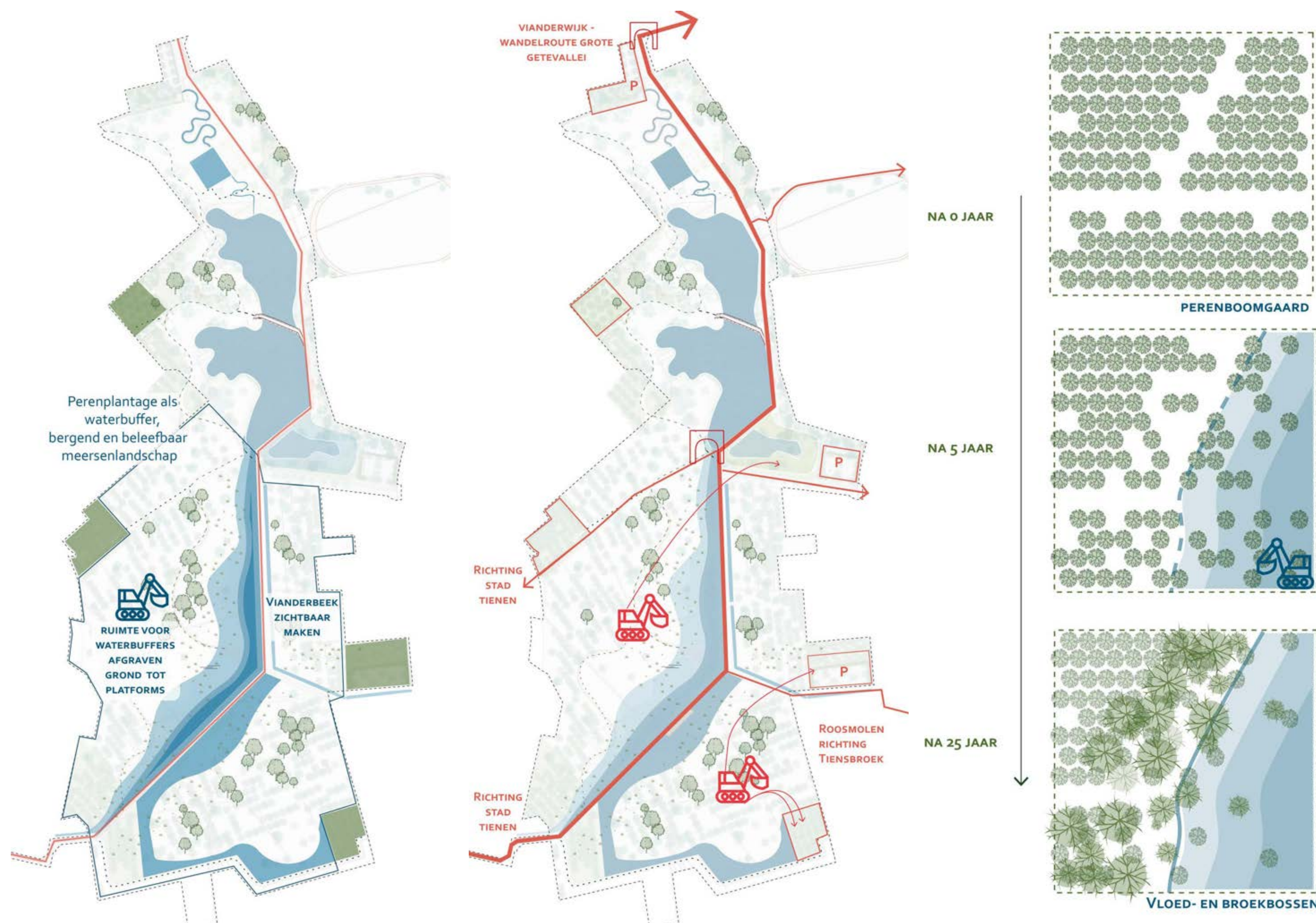
Transformatiestrategie - vijf ingrepen



4 Watersysteem en 5 het stedelijk waterbeheer door uitbreiding zuidzijde

Waterkwaliteit en biodiversiteit Viandervallei

Het Viandervallei ligt hydrologisch gezien in het Demerbekken, in het Haspengouws leemdistrict. Ze ligt in een zijdal van de Grote Gete. Volgens historische kaarten is dit altijd een natte vallei geweest met een waterloop en tenminste één bron. Historisch gezien is de aanwezigheid van bronnen en de ligging in het beekdal waarschijnlijk de reden geweest om hier waterpartijen aan te leggen. De goede kwaliteit van het bron- en grondwater van grote diepte maakte het mogelijk om te zwemmen. In de huidige situatie voldoet de waterkwaliteit niet als zwemwater en treedt in warme zomers vissterfte op. Om er weer een gezond, robuust en klimaatbestendig watersysteem van te maken, zien we de volgende maatregelen voor ons (Zelfvoorzienend watersysteem zonder Gete-water, Sterke verbetering van de waterkwaliteit en versterking biodiversiteit in het hele park). De ideeën zijn getoetst door onze aquatische ecooloog. Dit is naar ons idee kansrijk, maar dient in een vervolgfase beter onderzocht en onderbouwd te worden met metingen en analyses.



Samen met de vijvers van het Viandervallei vormt de nieuwe Viandervallei een aaneengesloten werkend waterlandschap.

De bijzondere perenboomgaard vormt de voortaan voor de toegangspoorten tot het domein.

De perenboomgaard evolueert langzaam doorheen de tijd tot een vloed- en broekbos. De genius loci evolueert mee in de tijd.

Waterkwaliteit en biodiversiteit Viandervallei

Op het laagste punt van het Viandervallei ligt vandaag een zeer unieke (halfstam-) boomgaard. De boomgaard vormt het restant van een gebied rondom Tienen dat vroeger volledig beplant was met fruitboomgaarden. Binnen hetzelfde gebied ligt er echter ook een belangrijke wateropgave: namelijk het tijdelijk bufferen van (snel) afstromend neerslagwater vanuit de stad Tienen, voor het naar de Gete afgevoerd kan worden.

De historische identiteit van het gebied, waaronder die van het boomgaard-landschap, vormt voor ons een belangrijk uitgangspunt in het masterplan. We begrijpen en onderschrijven de noodzaak om de volledige Viandervallei meer uit te bouwen als een waterrijk landschap in functie van recreatie, waterrobustheid en natuurontwikkeling. Deze transformatie willen we op een langzame wijze inzetten, waarbij ook ruimte blijft om de boomgaard als identiteit van de Viandervallei te bewaren. Dit doen we door alle toegangspoorten tot het domein als boomgaard aan te zetten. In het Viandervallei zelf kan dit gecombineerd worden met een parking. Op sommige plaatsen worden er platforms gemaakt met grond uit de uitgraving van de Viandervallei. Op deze manier blijven deze boomgaarden droge voeten houden en kunnen deze bijzondere landschapselementen in de toekomst behouden blijven. Bestaande halfstambomen worden herplant in deze toegangspoorten. De resterende boomgaarden mogen langzaam evolueren naar een waterrijk boslandschap. Een plek waar wilgen en elzen groeien tussen de laatste oude perenbomen.

Praatplan het Vianderdomein

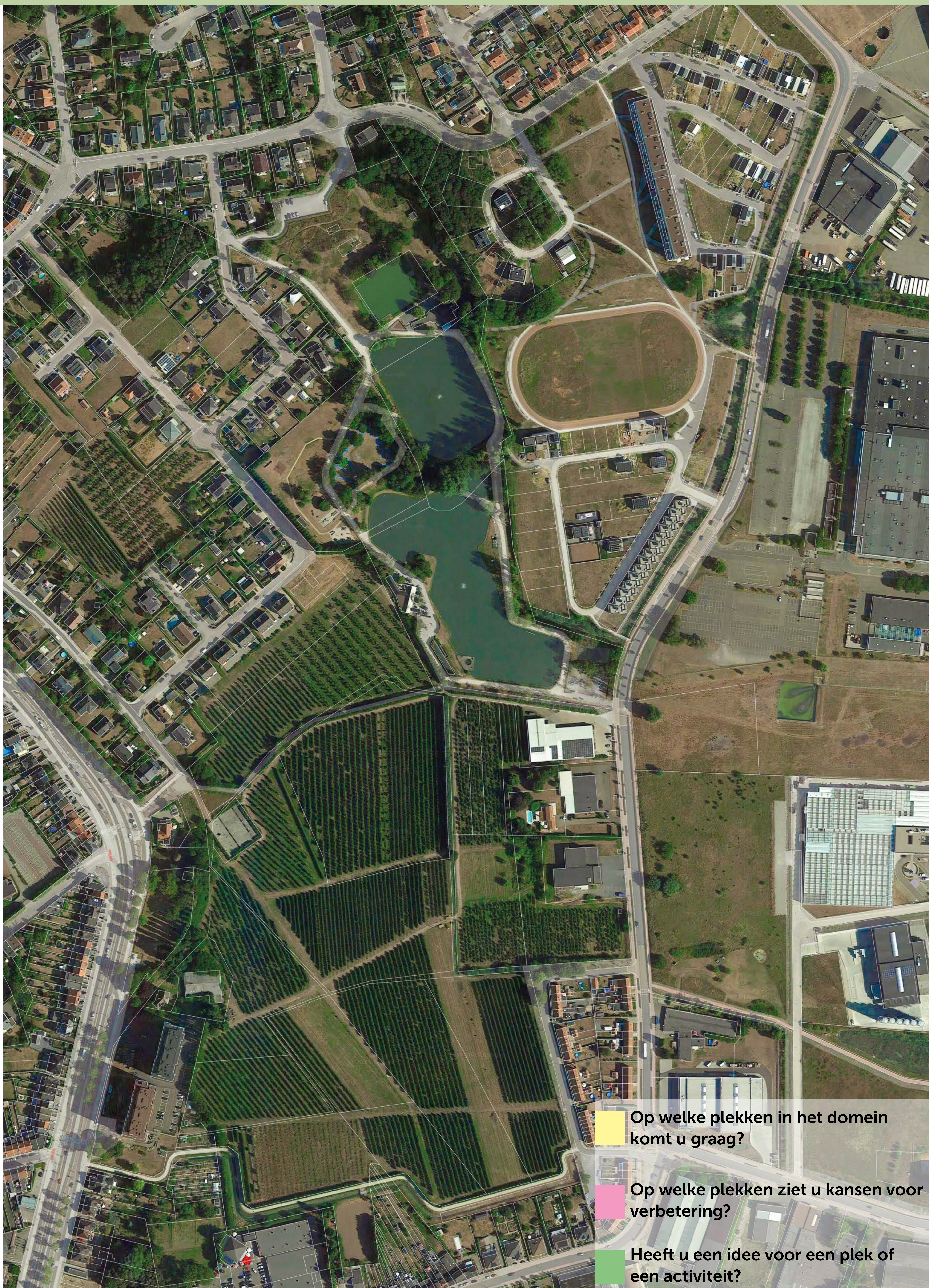
Heb je andere ideeën voor het Vianderdomein?

Beschrijf ze hier!



1. Promenade
2. Mindervaliden parking
3. Inlaat natuurlijke bron
4. Woodland garden
5. Ligweide
6. Speelpool
7. Paviljoen
8. Speeltrap
9. Waterloop langs Anemoonpr.
10. Platform - beach
11. Looppiste
12. Natuurlijk waterspeeltuin
13. Klimbos
14. Minigolf
15. Platform - watercascade
16. Brug
17. Vlonderpad
18. Heemtuint
19. Vissteiger
20. Hondenloopweide
21. Rietmoeras
22. Perenboomgaard
23. Parking
24. Uitbreiding Viander-vallei als stedelijke waterberging (fase2)
25. Toegangspoort stad

Ideeënsessie: Bestaande situatie het Vianderdomein



Op welke plekken in het domein komt u graag?

Op welke plekken ziet u kansen voor verbetering?

Heeft u een idee voor een plek of een activiteit?