

Visie en ambitiepunten

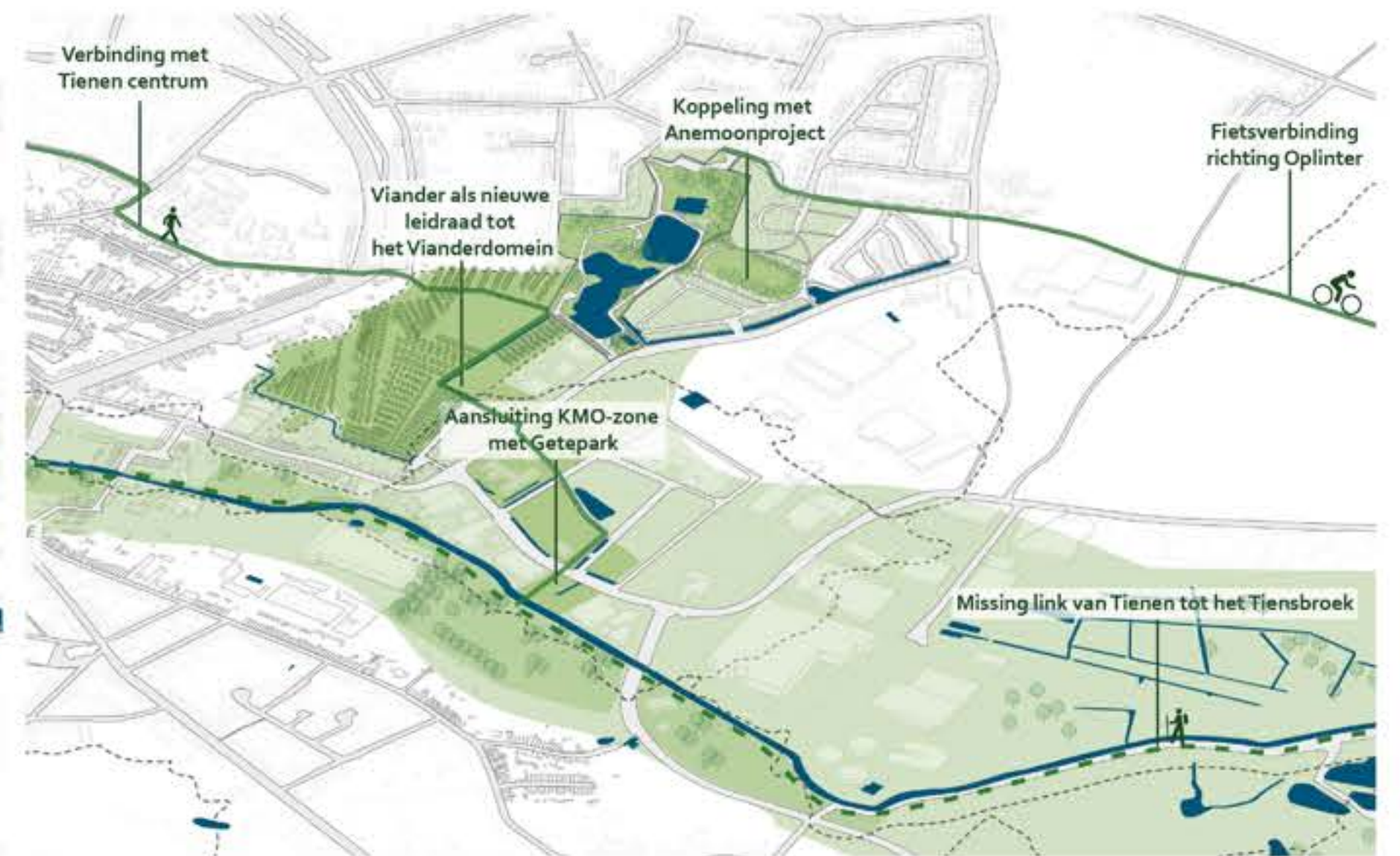
EEN NIEUW WATERVERHAAL VOOR DE STAD



Vianderdomein als een groenblauwe playground, een plek voor iedereen



Vianderdomein als een groenblauwe long voor de stad Tienen



Vianderdomein als een groenblauwe schakel tussen de stad en de Gete vallei

Op de schaal van het domein

In onze visie kan het domein een nieuw hoofdstuk vormen in het collectieve geheugen van de stad door opnieuw een plek te worden voor iedereen. Een plek waar bewoners, jong en oud, jaarrond kunnen recreëren en een nieuwe geschiedenis kan geschreven worden.

Op de schaal van de stad

Het domein, nabij het stadscentrum, fungeert als stadspark en groene long tijdens warme zomers. Bomen, gevarieerd groen en waterpartijen zorgen voor verkoeling en frisse lucht, bevorderen gezondheid en bieden bewegingsmogelijkheden voor iedereen.

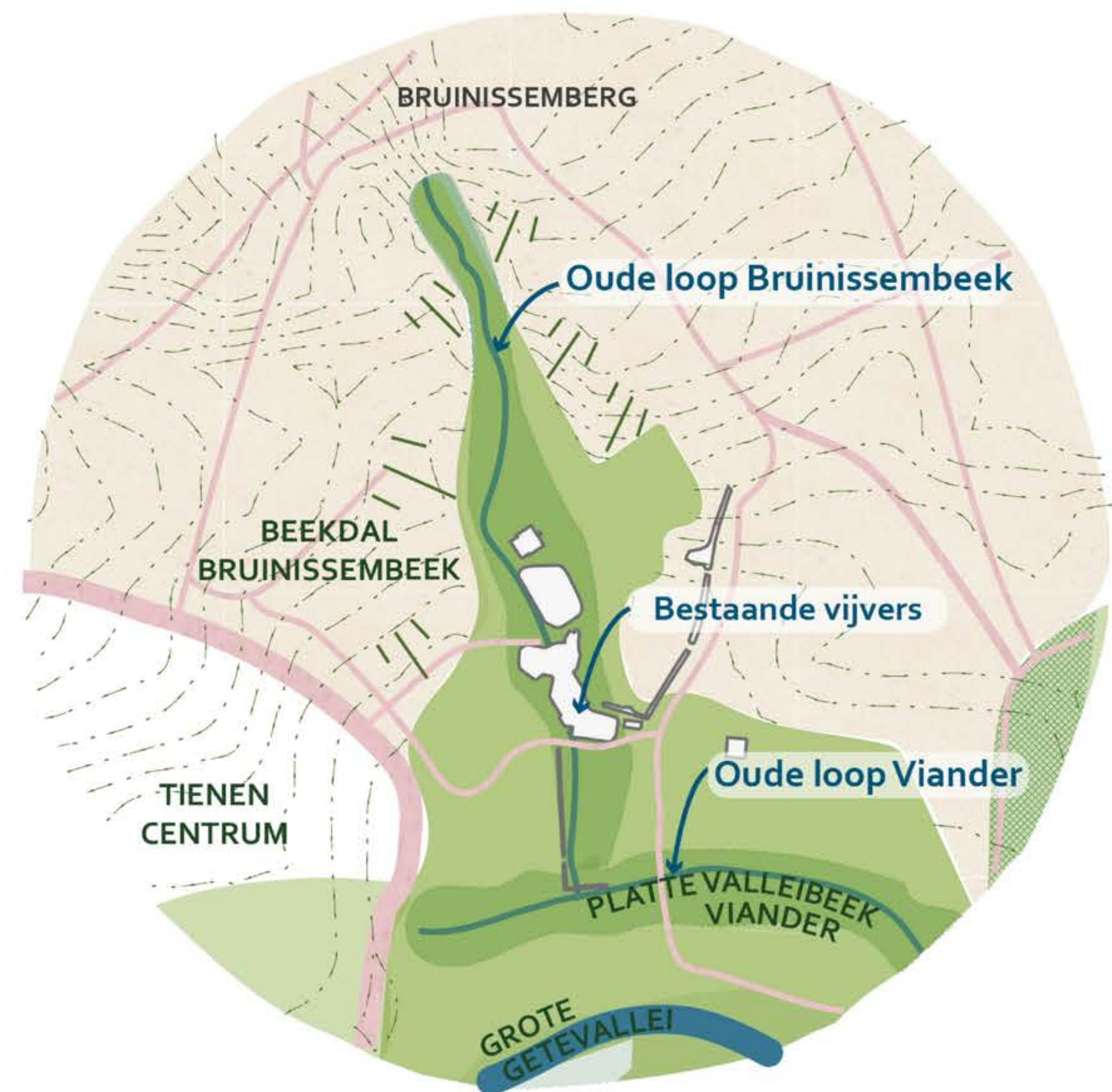
Op schaal van de omgeving

Het domein versterkt het groenblauwe netwerk van stad en omgeving. Het dient als schakel tussen stad en Getevallei, biedt nieuwe routes en faciliteiten voor bewoners, en fungeert als stedelijke waterberging. Vergroting van de buffercapaciteit helpt bij het tegengaan van toekomstige wateroverlast in aangrenzende woonwijken door klimaatverandering.

BEEKDAL ALS LANDSCAPPELIJKE NARRATIEF

Het herstel van het Vianderbeekdal is van groot belang en richt zich op het revitaliseren van een historisch beekdal dat door de jaren heen onder druk is komen te staan door menselijke activiteiten en verstedelijking.

Het Vianderbeekdal herstellen is cruciaal voor het revitaliseren van een historisch beekdal onder druk door menselijke activiteiten. Binnen het Masterplan Vianderdomein streven we naar het herstel van het historische watersysteem, waarbij bronnen uit de jaren '70 en '80 opnieuw worden verbonden met de natuurlijke loop van de Vianderbeek. Vier bronnen zijn geïdentificeerd, waaruit jaarlijks minstens 6 miljoen liter water naar het rioleringsstelsel wordt afgevoerd. Het terugbrengen van deze bronnen naar hun natuurlijke loop is essentieel voor het behoud van ons natuurlijk erfgoed en het bewustzijn van hun belang in ons dagelijks leven.



EEN PLEK VOOR IEDEREEN, VOOR EN DOOR DE BEWONERS



Historisch beeld vissers (bron onbekend)



Referentiebeeld OERR Spelen in het water (Andries de la Lande Cremer)

In het streven naar een inclusieve stad is het cruciaal dat de openbare ruimte uitnodigend en toegankelijk is voor alle bewoners. Het Vianderdomein staat bekend als zo'n plek waar de lokale bevolking samenkomt. In onze diverse samenleving is het van groot belang om de voorwaarden van deze ruimte opnieuw te definiëren.

Water en waterrecreatie vormen fundamentele aspecten van het Vianderdomein, en het herontdekken ervan biedt een unieke kans om een inclusieve ruimte te creëren. In samenwerking met lokale bewoners en experts hebben we deze ruimte ontworpen, waar recreatie samengaat met het versterken van gemeenschap en samenhang.

Uitdagingen watersysteem

UITDAGINGEN WATERTOEVVOER

- **bronwater toevoer:** herlokaliseren van bronnen en deze afkoppelen en verbinden met Vianderdomein
- **hemelwatertoevoer:** heraanleggen van wegen en riolering in Vianderwijk



Waterlopen in 1777 (Ferriskaart)



Luchtfoto - 1947



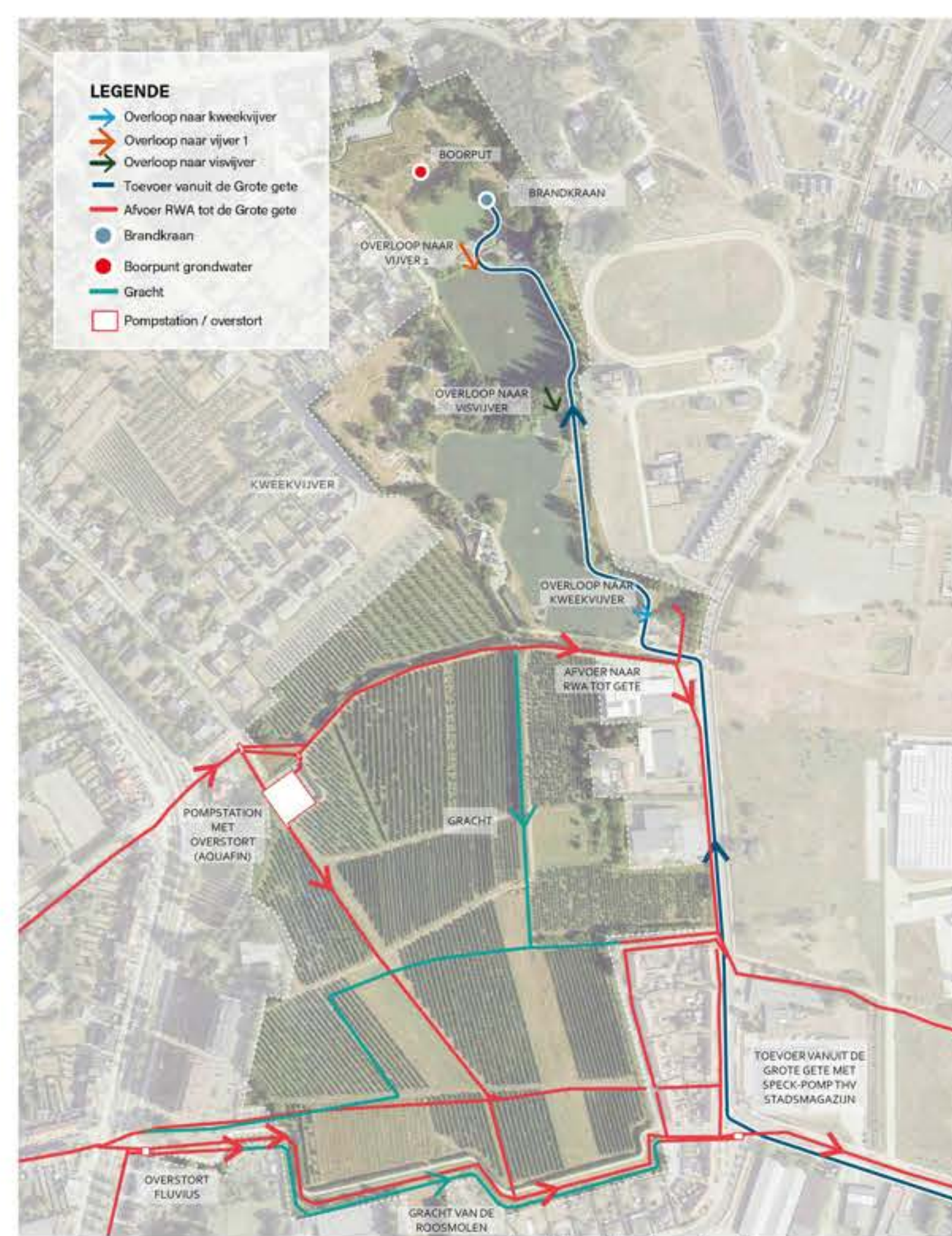
Oplintersesteenweg 1965(Raymond Billen)



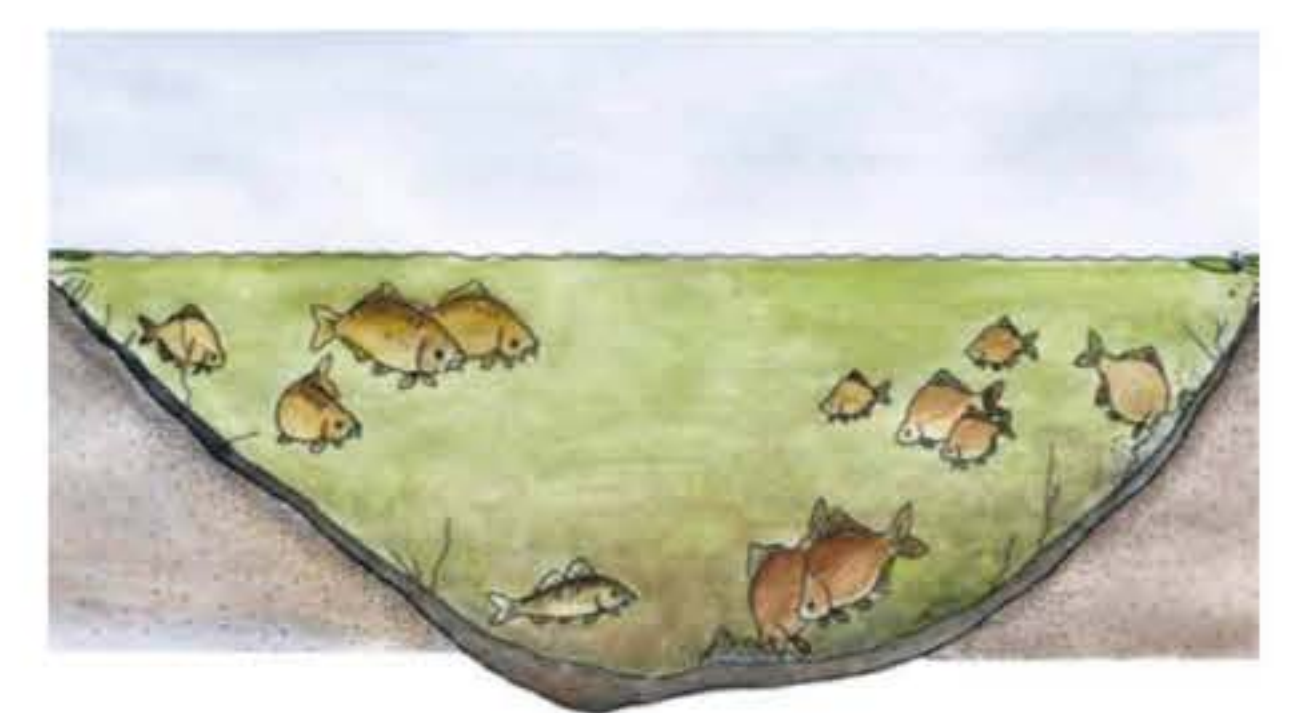
Waterlopen in 1777 (Ferriskaart)

UITDAGINGEN WATERKWALITEIT EN DIERSOORTEN

- **Herstel van waterkwaliteit:** nagestreefd door alternatieve watertoevoer te benutten, afwijkend van water uit de Grote Gete. Daarnaast dragen diersoorten, met name de vispopulatie en watervogels, bij aan verminderde waterkwaliteit.
- **Herstel van ecologische systeem** en verbeteren leefgebied van fauna en flora



Hydrologische fysische systeem



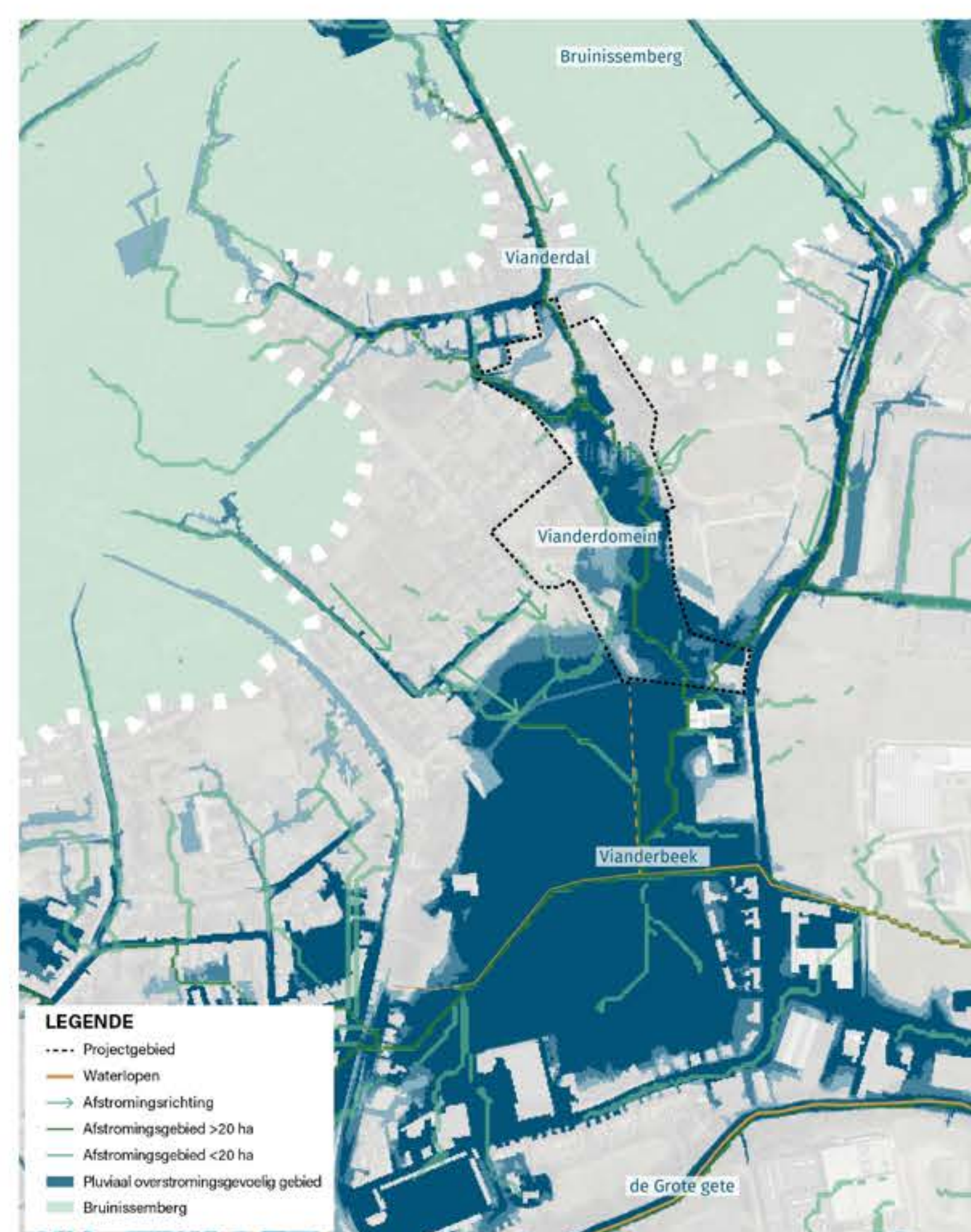
Huidige waterkwaliteit met vissoorten zoals Brabant en Karper



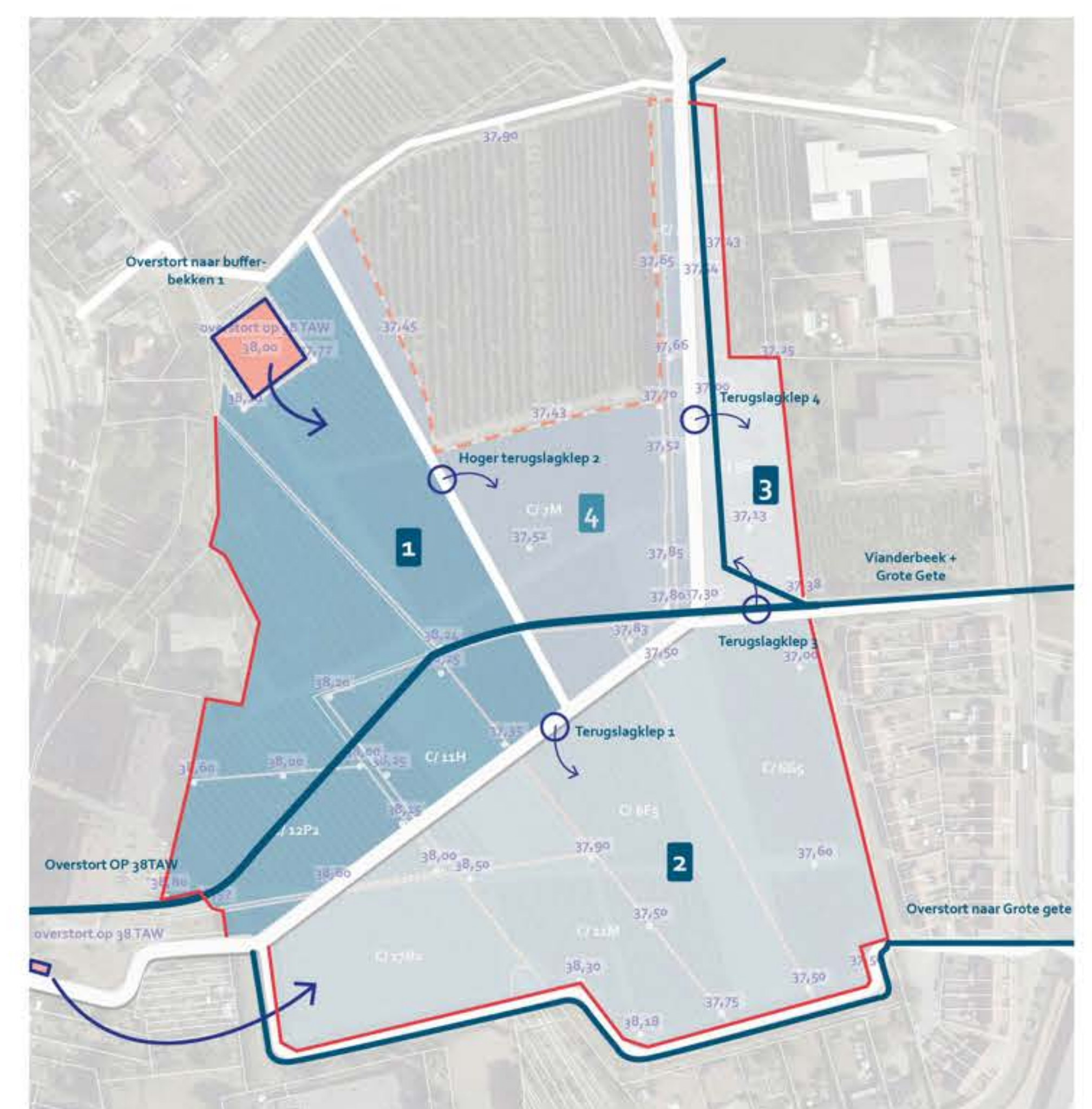
Aanwezige watervogels - Grauwe gans

CASE DE PERENBOOMGAARD

- De huidige perenboomgaard is momenteel in handen van private eigenaars. De stad Tienen heeft een akkoord om deze percelen op te kopen en het gebied om te vormen tot een waterbuffergebied.
- Buffercapaciteit van perenboomgaard vandaag de dag zonder afgraving: +/- 50 000 m³ buffercapaciteit.



Hydrologische fysische systeem - Overstromingsgevoeligheids kaart



Compartmentering van het nieuwe buffergebied

Ontwerpprincipes

Hier worden de ontwerpprincipes toegelicht, voortvloeiend uit de analyse, die de basis zullen vormen voor het masterplan.

Om deze aan te pakken, plannen we een aantal ontwerpprincipes:

1. EEN NATUURLIJK VIANDERDOMEIN: GEOMORFOLOGIE EN HYDROLOGIE

Op korte termijn:

- bronnen heractiveren
- oevers aanpassen naar flauwe oevers
- vijvers aanvullen met hemelwater uit wijken die naar open grachtensysteem leiden
- perenboomgaard als waterbuffergebied voor de stad
- nieuwe omgevingsvergunningen voor wijken bovenstrooms van Vianderbeek moeten rekening houden met bronnen

Op lange termijn:

- zichtbaar maken van watersysteem adhv. instroomconstructies
- inrichten van waterbelevingsplekken

2. EEN NATUURLIJK VIANDERDOMEIN: VEGETATIE EN DIEREN

Principes vegetatie:

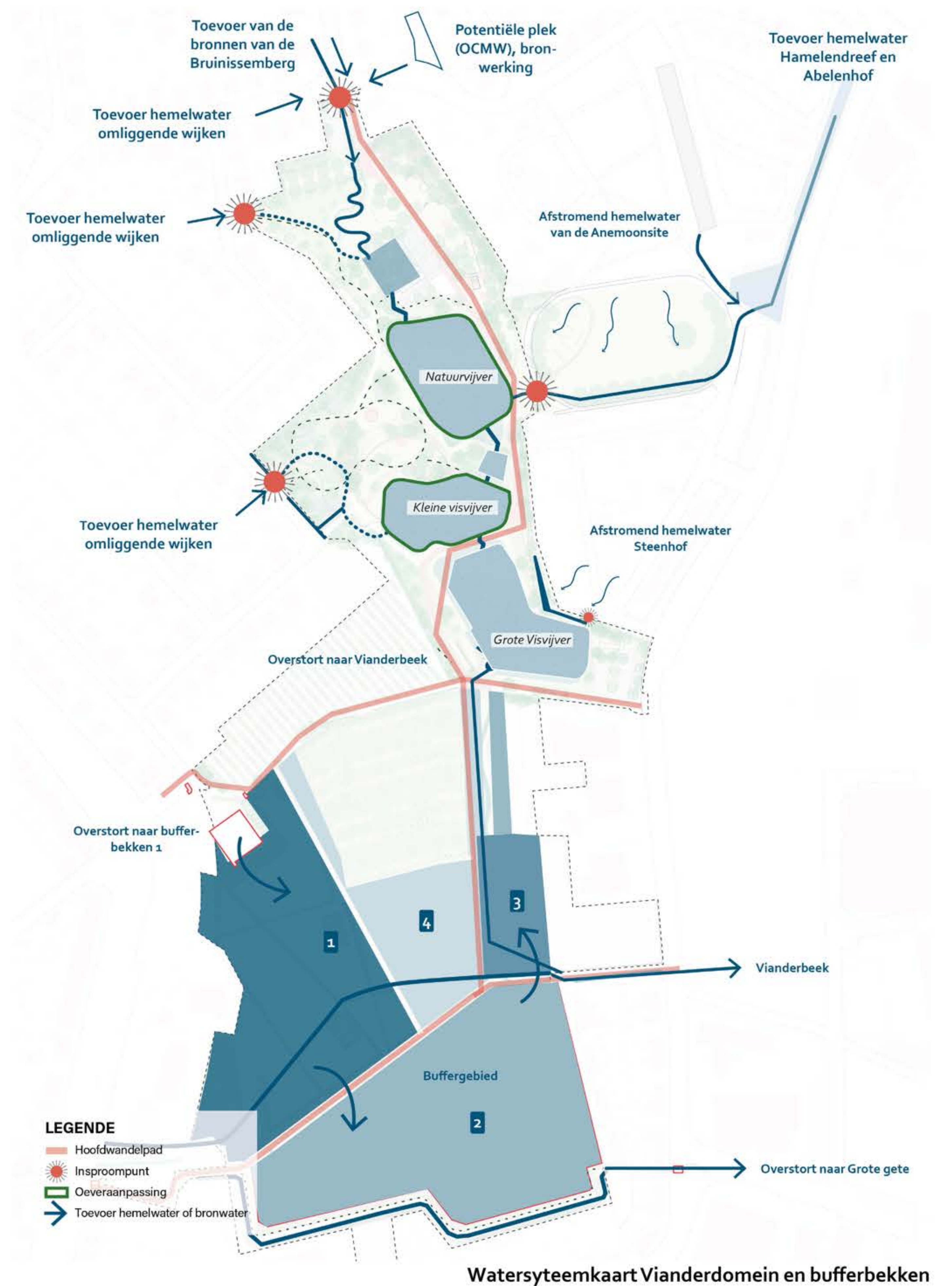
- Behoud van bestaande groenstructuren
- Concentratie van intensief beheerzones op plaatsen met hoge menselijke activiteit in het park
- Focus op extensief beheer, natuurontwikkeling, en natuurbeleving
- Stimuleren van oeervegetatie
- Verminderen aantrekkingskracht voor grote watervogels in de vijvers,

stimuleren van kleine watervogels

- Vangen en verplaatsen van niet-wilde vogelsoorten naar opvangcentrum
- Streven naar gezond visbestand in visvijvers voor verbetering van waterkwaliteit



Streefbeeld van het toekomstige visbestand

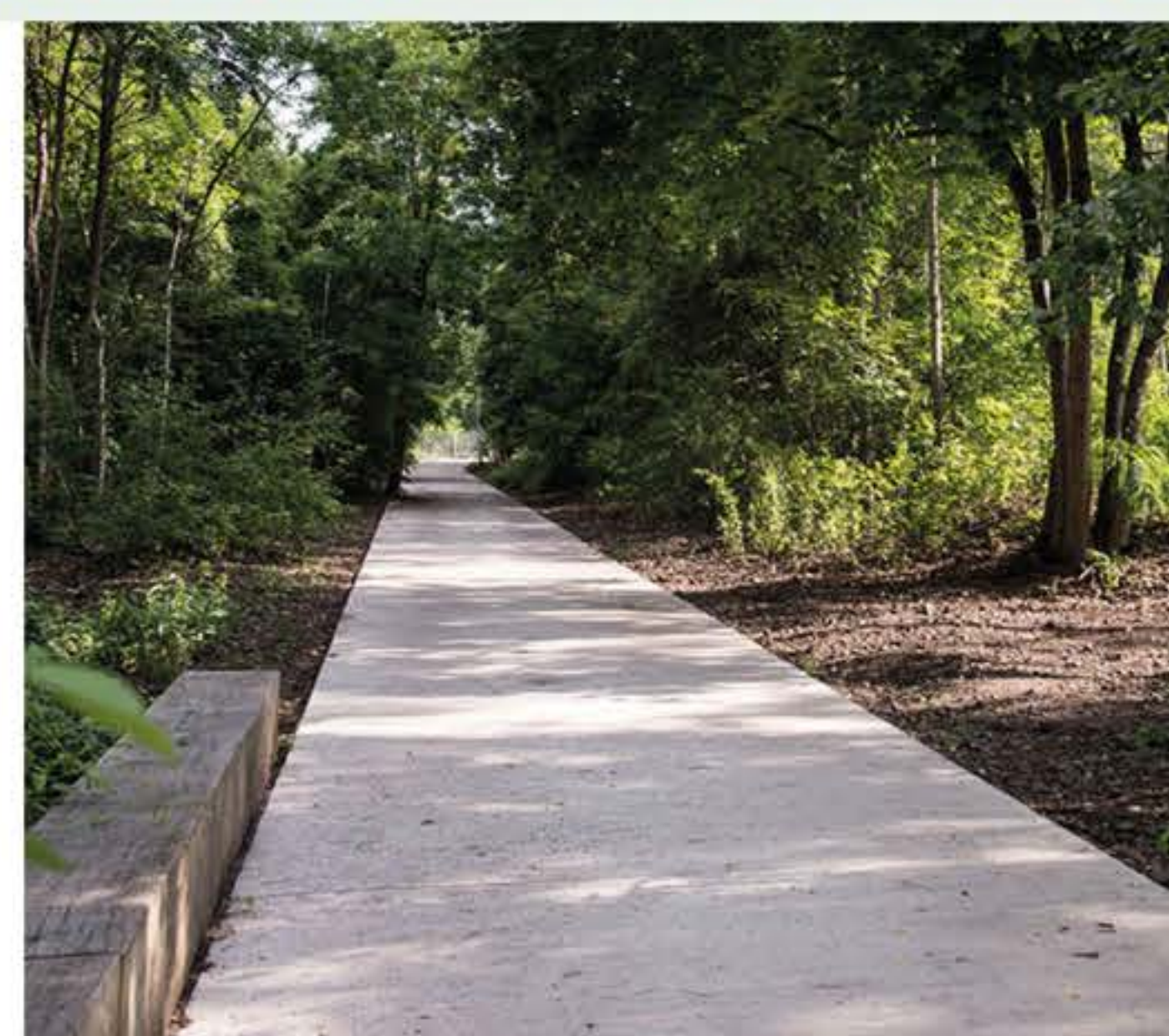


Watersysteemkaart Vianderdomein en bufferbekken

3. EEN ONTSLUTEN VIANDERDOMEIN: ONTSLUITING EN HUISSTIJL



Secundaire paden in halfverharding (Ilawa Forest - Landscape Architecture Lab)



Hoofdpad in uitgewassen beton (Park am Gleisdreieck Flaschenhals - Atelier LOIDL)

- Ontsluiting verbeteren door hiërarchie in paden en toegangen, met duidelijke hoofdtoegangen
- Aanleggen van nieuwe hoofdas als breder hoofdpad, die een vaste breedte heeft en is breder dan de secundaire paden
- Creëren van samenhangend parkhuisstijl in vormgeving en materialisatie (zitbanken, infoborden en bewegwijzering)

4. PROGRAMMATIE



Duidelijk herkenbare huisstijl doorheen het domein, (Park am Gleisdreieck Flaschenhals - Atelier LOIDL)



Sanitaire unit (Ilawa Forest - Landscape Architecture Lab)

- Beperken geluidsoverlast aan bestaande woonwijken door laag dynamische inrichting van westzijde van het domein
- Creëren van open plekken langs hoofdas voor hoogdynamische activiteiten
- Voldoen aan inclusief integrale toegankelijkheid in zones zoals de speeltuin
- Toegankelijk maken van vijvers met avontuurlijke speelelementen en natuureducatie aan de oevers
- De visserclub blijft een plaats behouden in het domein
- Seizoensgebonden uitbating van zomerbar op het domein
- Voorzien van dag en nacht toegankelijke zelfreinigende toiletten

Procesverloop: eerste fieldoffice

Fieldoffices 1 en 2

Twee fieldoffices werden gebruikt voor efficiënte masterplanontwikkeling, met directe betrokkenheid van opdrachtgevers, lokale actoren en bewoners. Het eerste fieldoffice vond plaats op 1 juni 2023, met zeven sessies voor diverse gebruikers en bewoners van het Vianderdomein.

Fieldoffice 1-input werd gebruikt voor het masterplan op twee schalen: gebiedsdekkende benadering en specifieke focus op de Viander-site. Een tussentijdse versie van het masterplan werd besproken in een tweede fieldoffice met bijna dezelfde betrokkenen op 21 september 2023.

De reacties en opmerkingen van de eerste fieldoffice werd samengevat in verschillende thema's:

Toegankelijk domein voor iedereen

- Bezoekers willen een toegankelijk pad langs het Vianderbos, een oud geboortebos dat grotendeels verdwenen is.

Rekening houden met de burens

- Verlichting heeft impact op omliggende burens.
- Bezoekers willen zorgvuldige planning van verlichting om overlast te voorkomen.

Verlichting aan Reynaertsbaan

- Noodzaak van voldoende verlichting aan de Reynaertsbaan voor veiligheid, vooral 's avonds.

Scala aan activiteiten

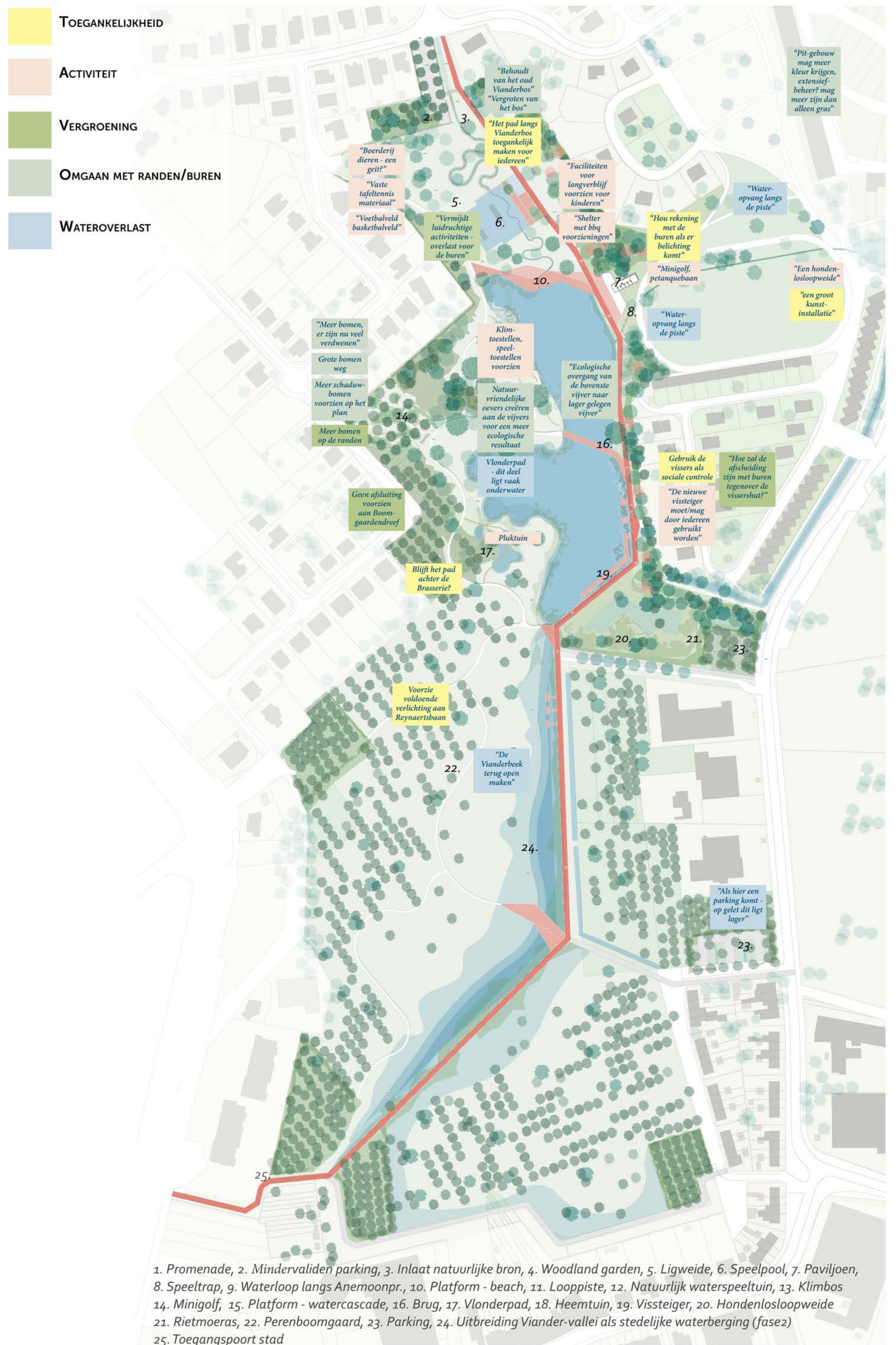
- Vraag naar gevarieerd aanbod van activiteiten en voorzieningen, met aandacht voor inclusiviteit en toegankelijkheid.

Vergroening

- Pleidooi voor meer bomen, aangezien veel zijn verdwenen door de jaren heen.
- Noodzaak aan schaduwrijke zones in het nieuwe plan.
- Nadruk op een ecologische overgang tussen hoger en lager gelegen vijvers, inclusief natuurvriendelijke oevers voor een ecologisch verantwoord resultaat.

Water

- Wenselijkheid om de Vianderbeek opnieuw open te maken.
- Bezorgdheid over wateroverlast



Samengevat opmerkingen bewonersmoment

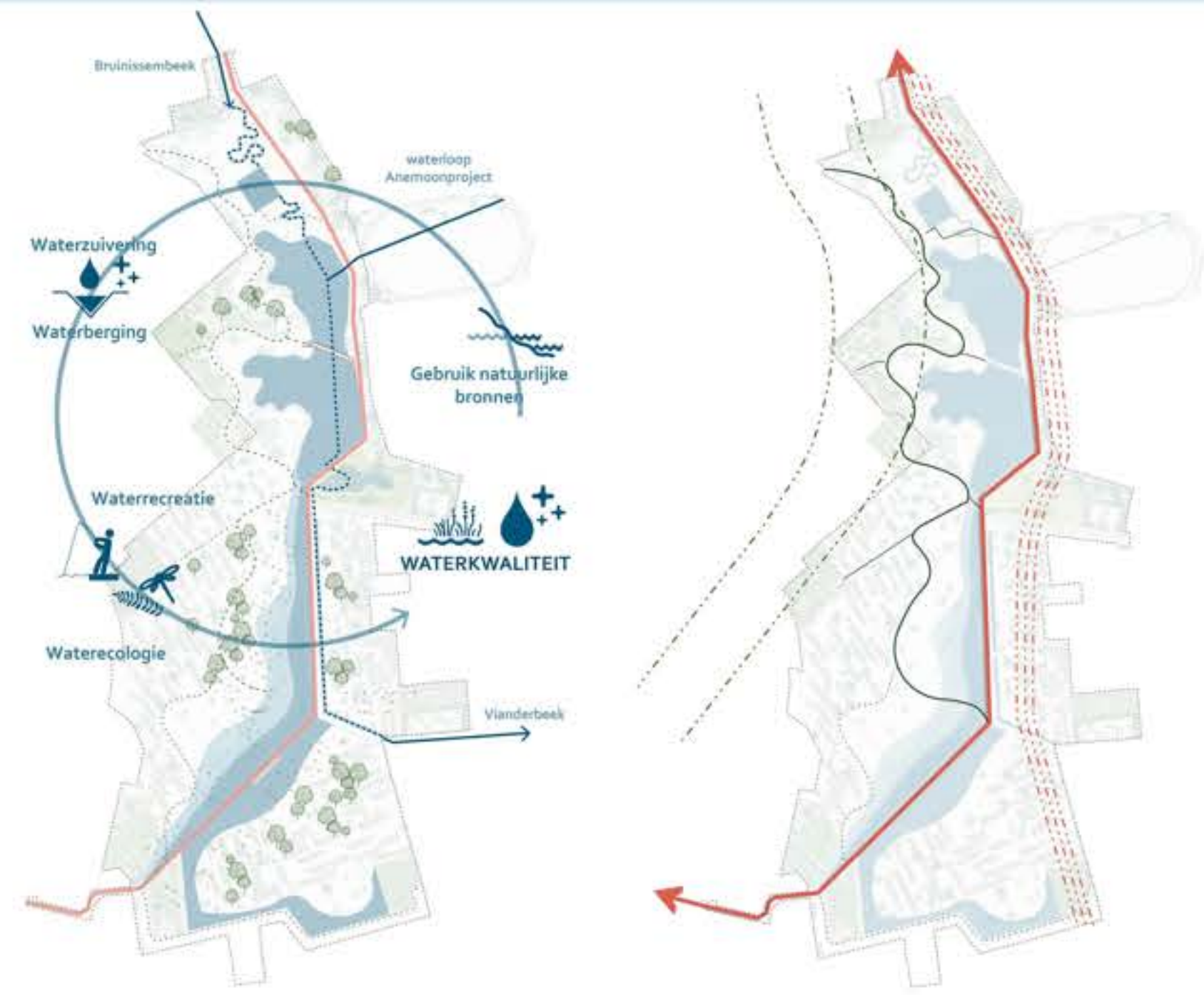


Beelden eerste fieldoffice

Masterplan en concepten

1. STROMEND DOMEIN

CONCEPTEN



Een gezond en robuust watersysteem

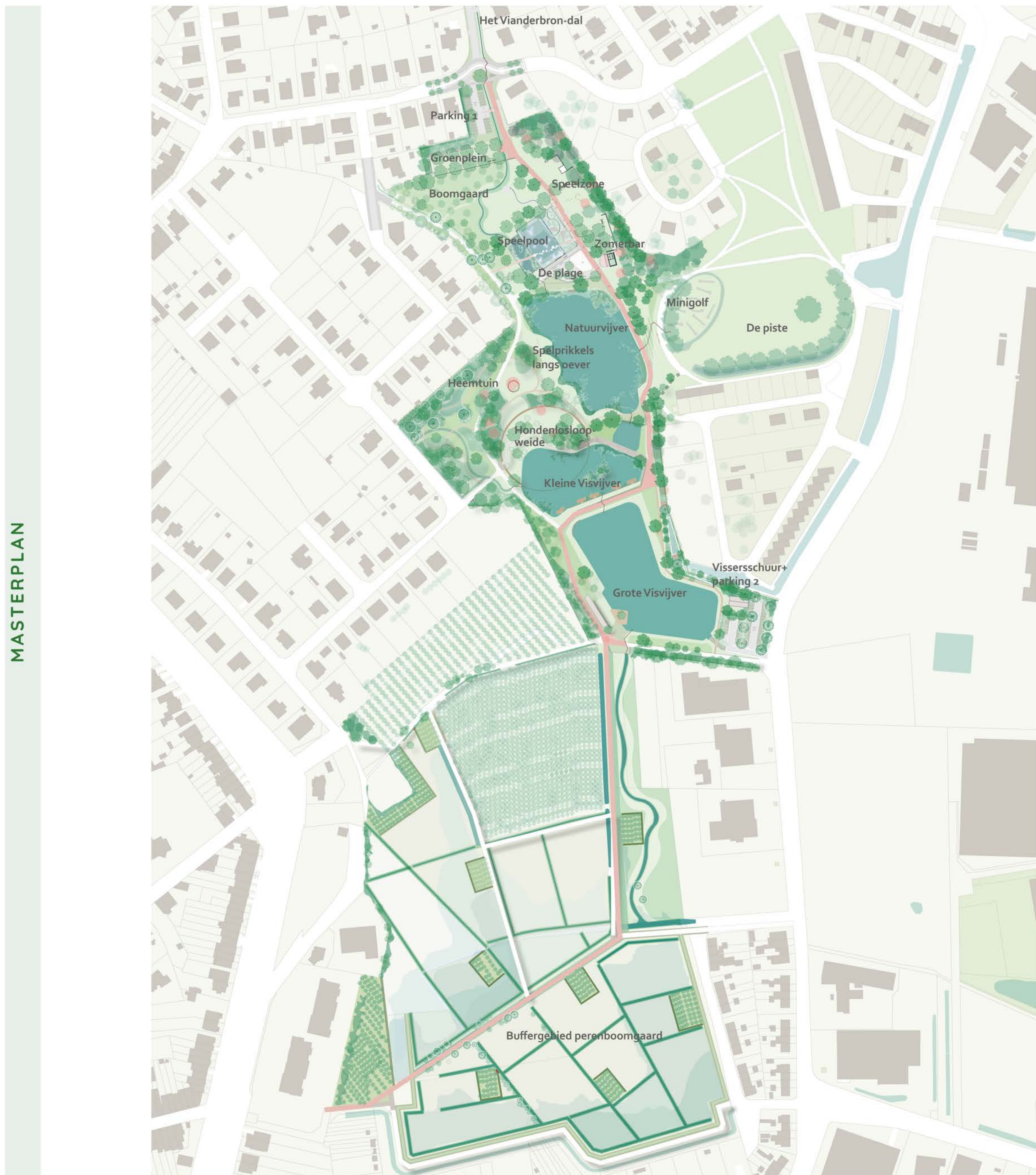
Topografie activeren

2. BELEEFBAAR DOMEIN



Jaarrond beleven

Zichtbaar waterlandschap



MASTERPLAN

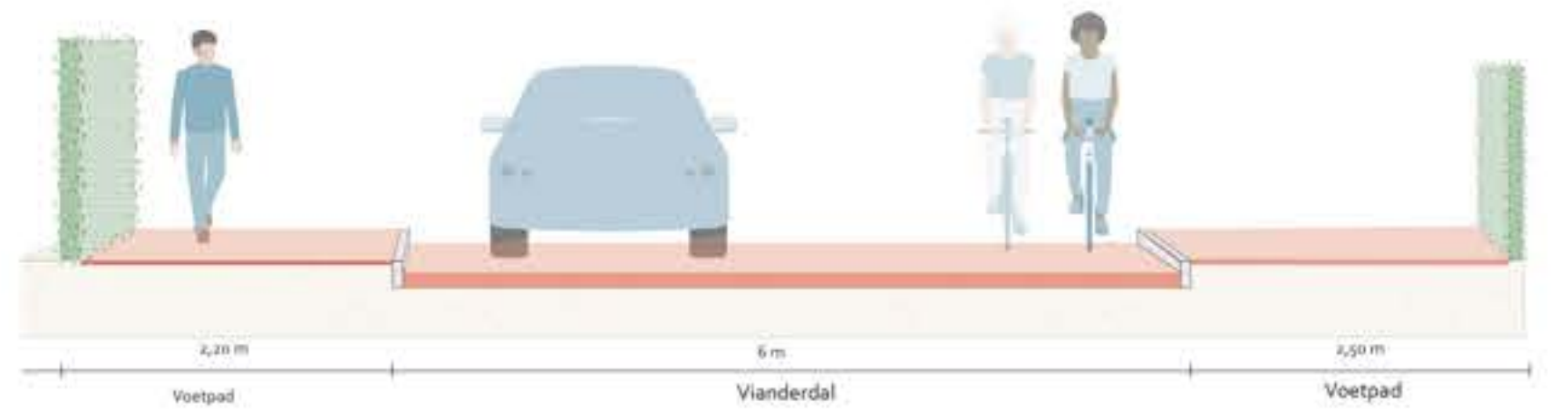
Masterplan water

BRONNEN: VIANDERDAL

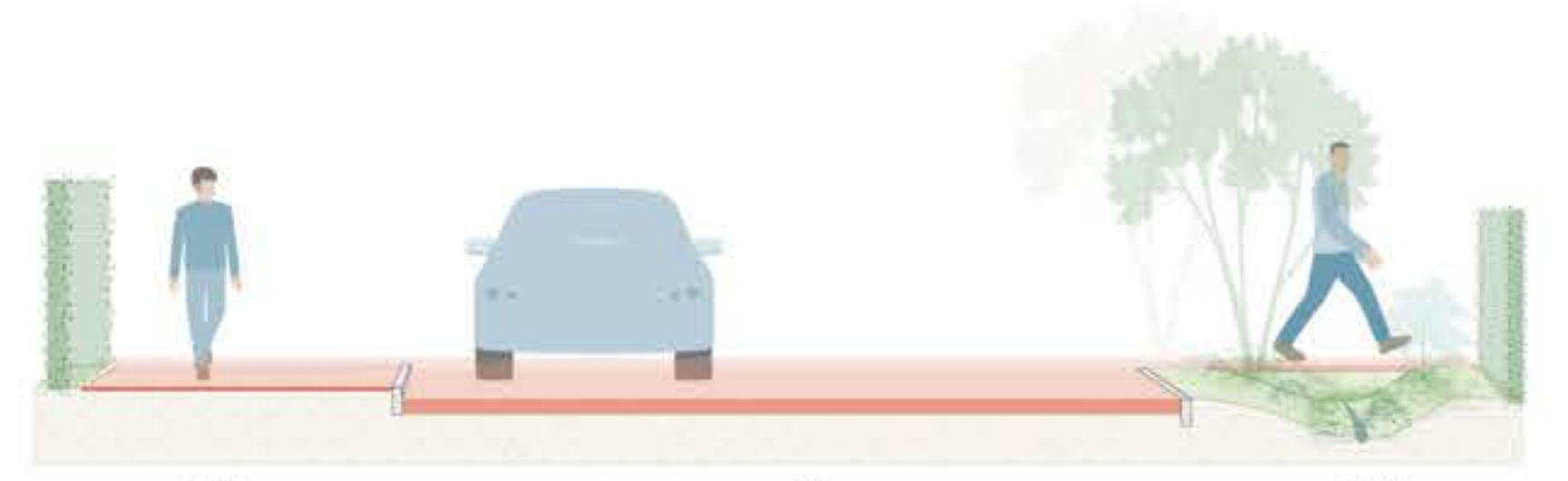
Profielen tonen de transformatie van Vianderdal naar open grachtensysteem. Dit systeem benut natuurlijke bronnen voor watertoevoer naar Vianderdomein.

Korte termijn: Vianderdal wordt een straat met open grachten, waar neerslagwater wordt opgevangen en naar Vianderdomein stroomt. Voetpad aan westelijke zijde wordt opgegeven, maar toegang tot woningen blijft gewaarborgd. Filter (knip) bij Breynissempad zorgt voor afsluiting van onderste deel Vianderdal.

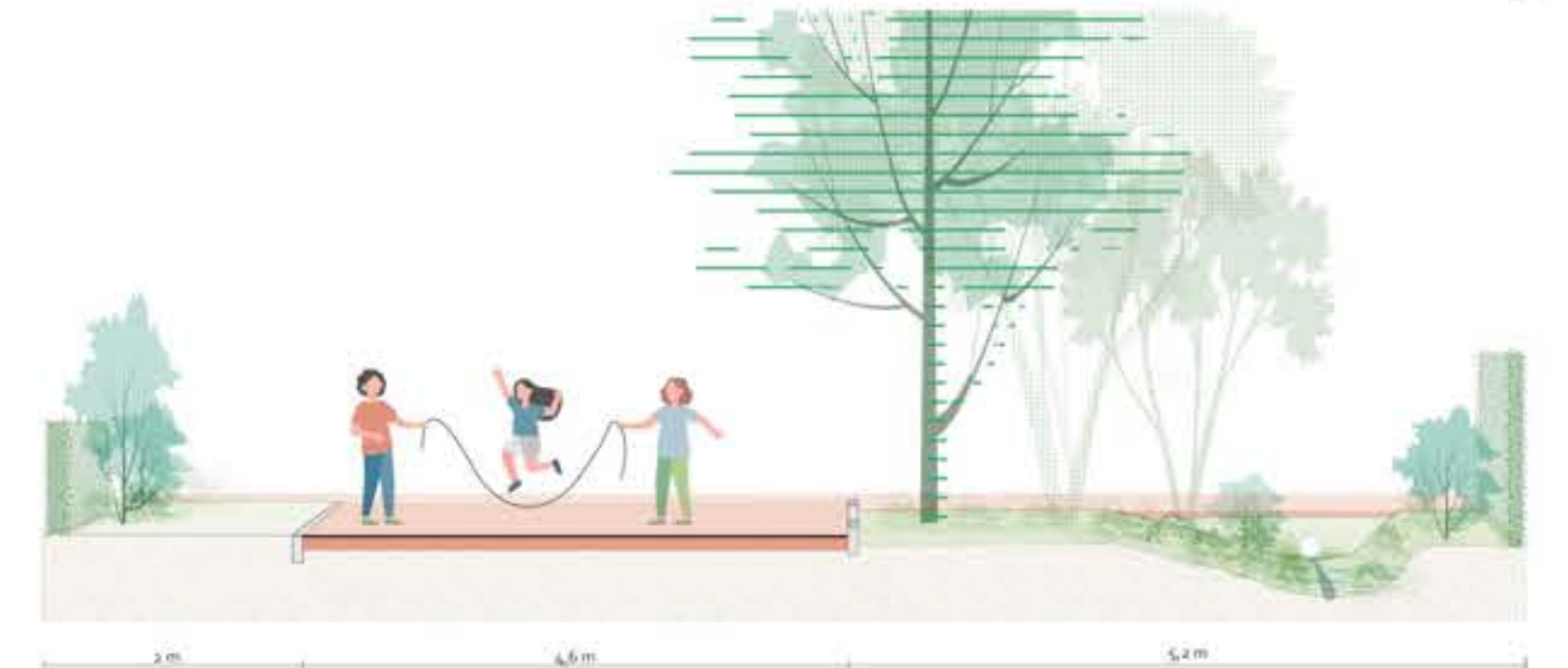
Lange termijn: Straat evolueert naar leefstraat met autovrije verbinding, behalve voor bewoners en aangelanden.



Snede Vianderdal vandaag



Snede Vianderdal op korte termijn



Snede Vianderdal als leefstraat op lange termijn



Zoom: Vianderdal als leefstraat op lange termijn

INSTROOMPUNTEN

De vijvers worden voorzien van water door middel van verschillende instroompunten. Op korte termijn wordt het instroompunt Vianderwijk gerealiseerd, terwijl de anderen op lange termijn worden gepland.



Referentie instroompunt Vianderwijk



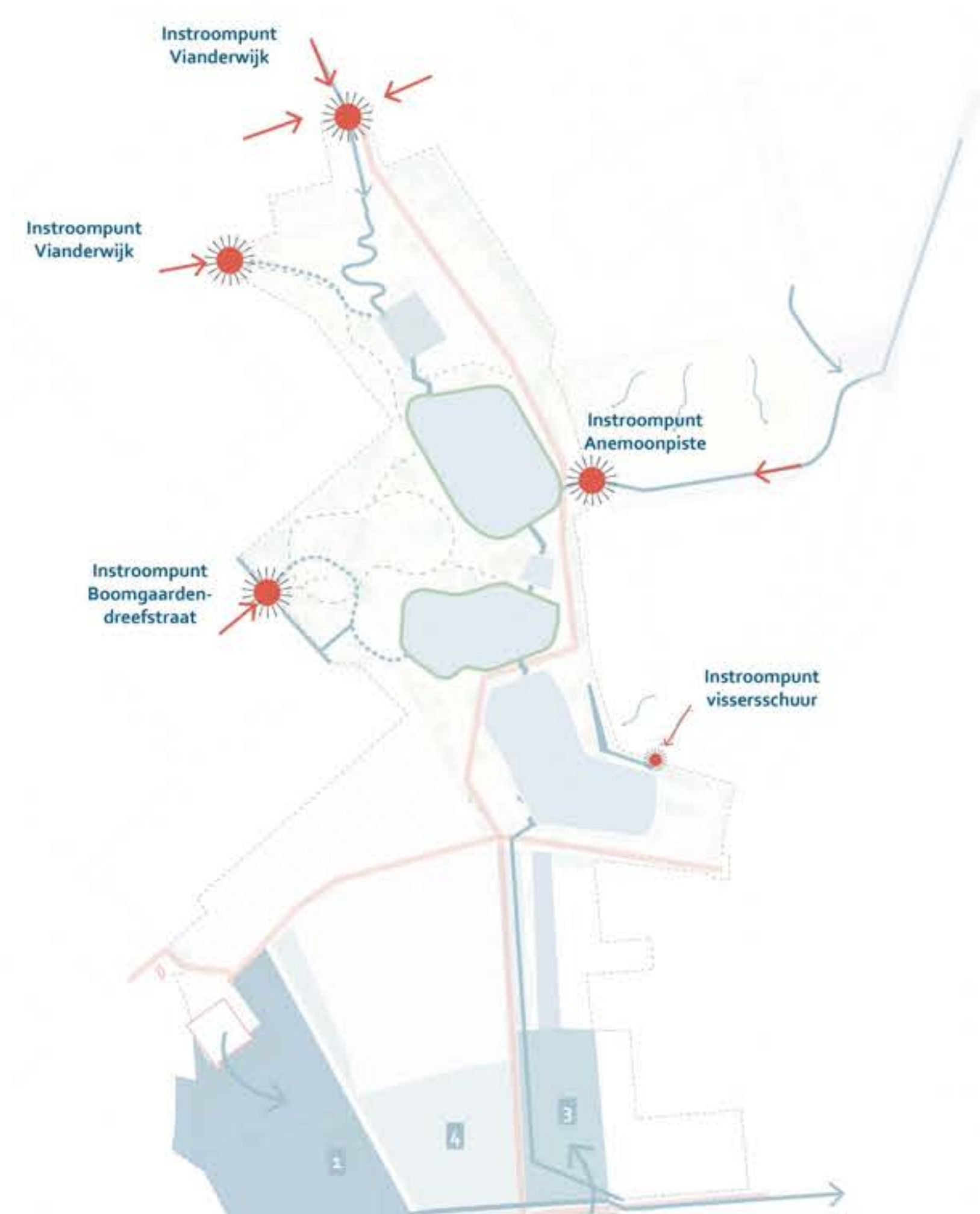
Referentie instroompunt Anemoonpiste



Referentie open langsgrachten Vianderdalstraat en Boomgaardendreefstraat



Referentie brede wadi aan Anemoonsite



instroompunten in het Vianderdomein

OEVERS

Oeverprofielen: Streven naar natuurvriendelijke oevers met een flauw talud van 1:4, voorzien van brede rietkraag, afhankelijk van locatie.

Zuivering: Minstens 10% van wateroppervlakte moet beplant worden



Referentiebeeld Parc-Kaltreis_ flauwe oevers



Referentiebeeld natuurlijke oevers met oeverbeplanting



Aanduiding van natuurvriendelijke oevers

Masterplan mobiliteit

PADEN

Hoofdpad

De hoofdpaden worden in functie van toegankelijkheid steeds zo breed (4m) mogelijk gehouden. De hoofdas wordt aangelegd in een uitgewassen beton (gesloten verharding) om een vlotte en veilige doorgang voor wandelaars en fietsers te verzekeren. Ook verlichting wordt gekoppeld aan dit hoofdpad.



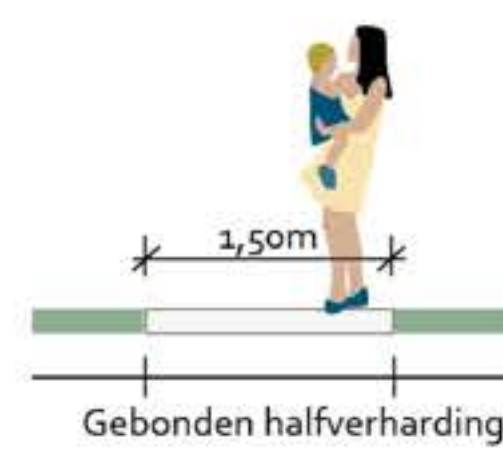
Snede hoofdpad

Secundaire paden

De secundaire paden worden in steenslagverharding aangelegd.

Toegangen

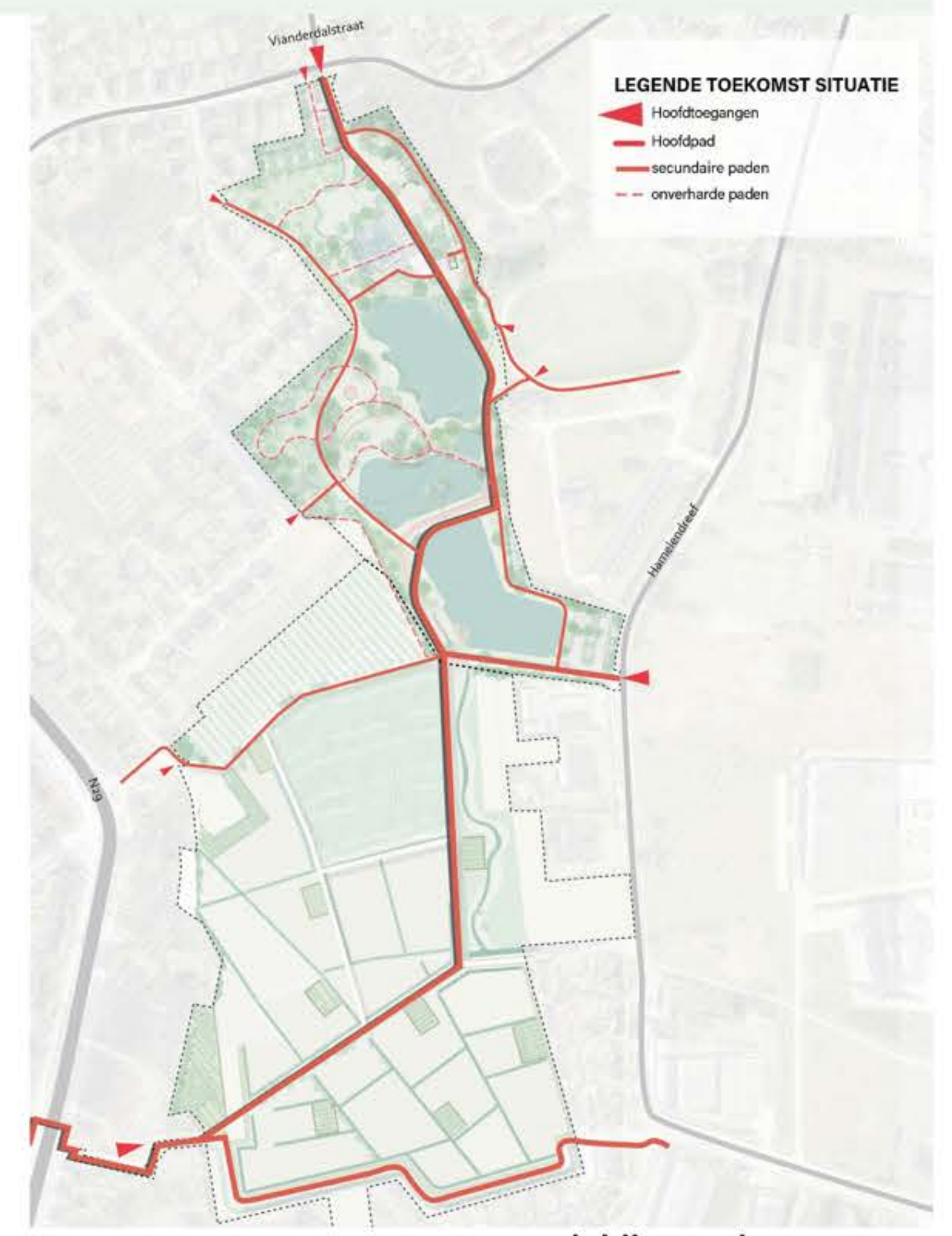
Bij de inrichting van de toegangen gaat specifieke aandacht naar gepaste beplanting, voorzien van fietsenstallingen en het plaatsen van vaste infodragers.



Snede secundair pad



Referentie verlichting



Aanduiding padenstructuur

HUISSTIJL

Het creëren van samenhang en rust in de keuze van vormgeving en materialisatie van het meubilair staat centraal.

Zitbanken

Op verschillende plekken in het domein zijn op vandaag al zitbanken te vinden, maar met een lage beeldkwaliteitswaarde. Bij de herinrichting worden nieuwe banken op interessante plekken geplaatst (uitzichten, centrale ontmoetingsplekken, ...) en zodanig geplaatst dat ze ter hoogte van de platforms sociale interactie stimuleren. Standaard worden kleine zitbanken (type 1) voorzien.



Referentie type 1 en 3 zitbank



Referentie type 2 bank langs de oever



Referentie bewegwijzers



Referentie bewegwijzers

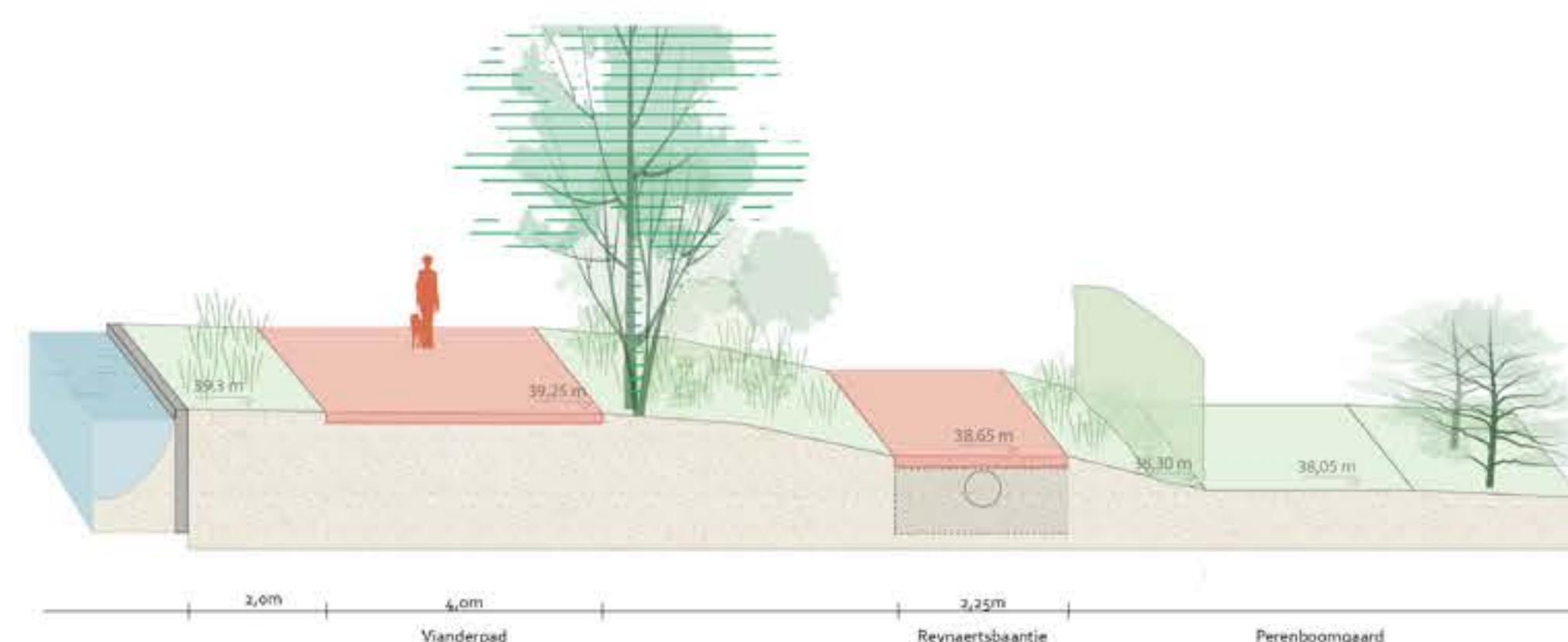


zitbanken en infoborden

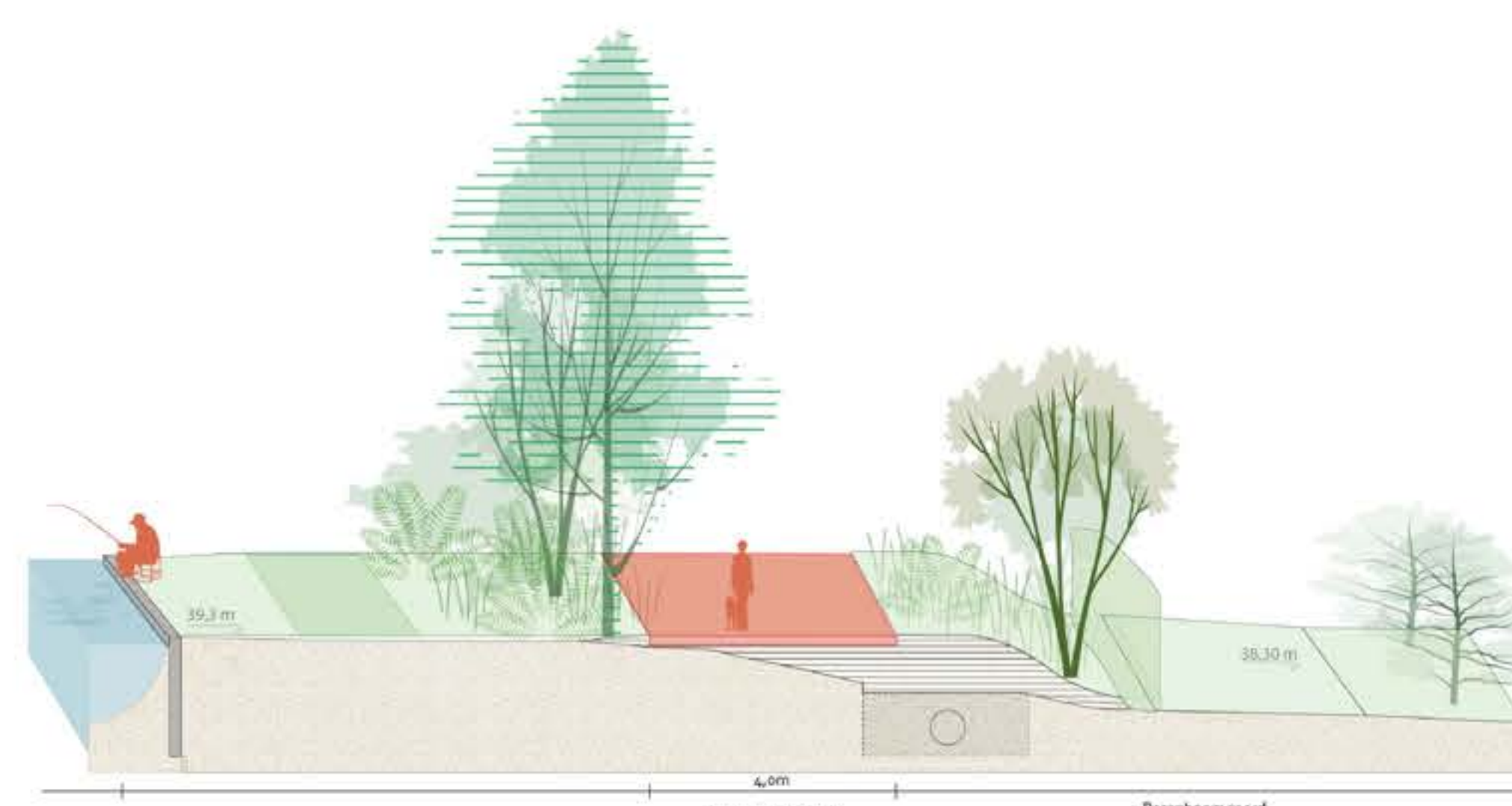
REYNAERTSBAANTJE

Het Reynaertsbaantje, gelegen tussen de boomgaard en het Vianderdomein, ligt hoger dan de boomgaard maar lager dan het domein, met een rioleringsbunker eronder. Om de toegankelijkheid vanuit de Hamelendreef te verbeteren, stellen we voor het pad gelijk te trekken met het domein. De huidige smalheid veroorzaakt conflicten tussen wandelaars en fietsers, en het verbreden en gelijk trekken van het pad met het Vianderdomein kan deze conflicten verminderen.

Deze aanpassing is alleen haalbaar voor het gedeelte bij het Vianderdomein, waar het pad aansluit op de toekomstige hoofdroute door de Perenboomgaard.



Snede bestaande toestand, Reynaertsbaantje



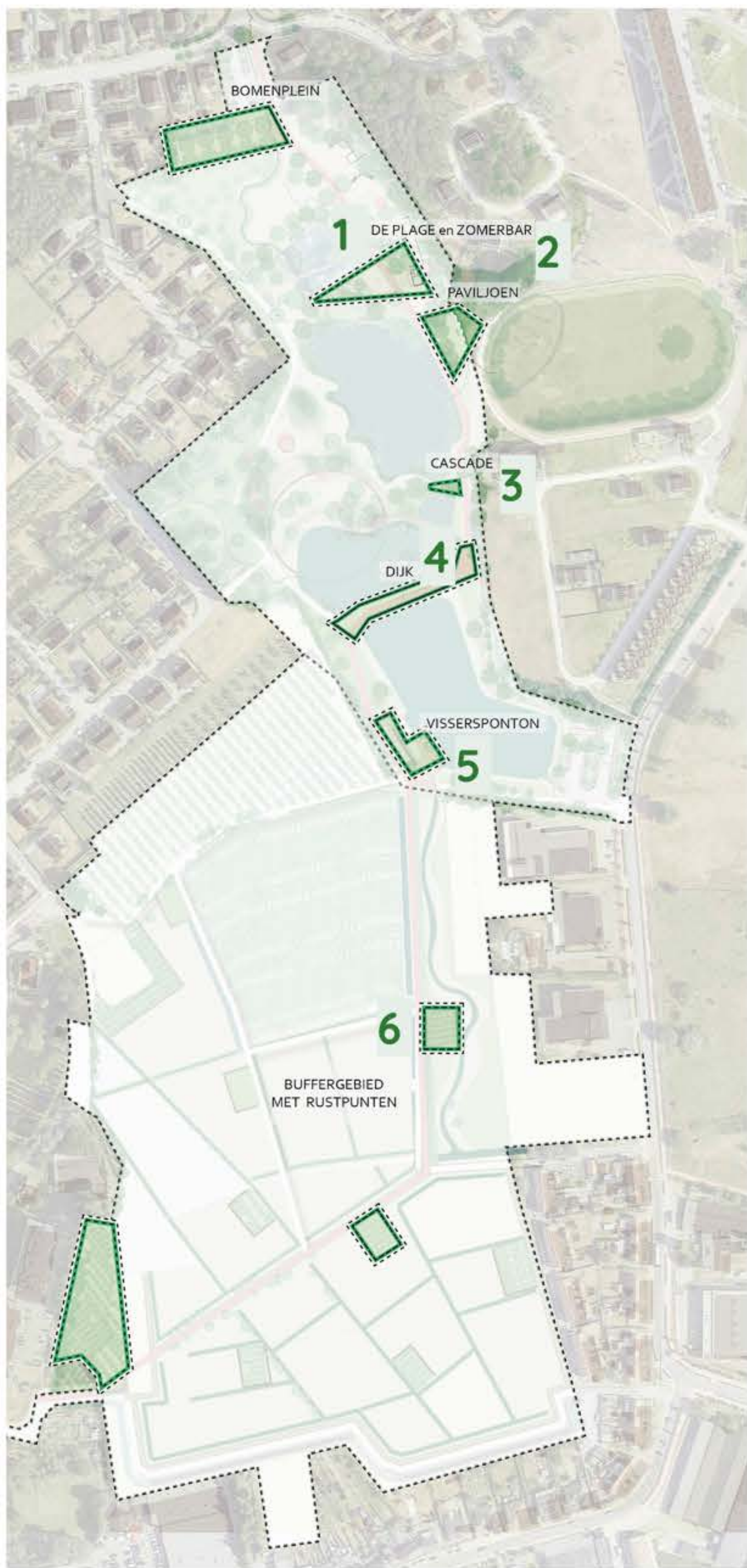
Snede toekomst, Reynaertsbaantje



Locatie nieuwe Reynaertsbaantje

Masterplan

PLATFORMS VAN HET DOMEIN



De nieuwe waterinlaat en overgangen tussen vijvers worden omgevormd tot bijzondere 'platforms', waar bezoekers het landschap op unieke wijze kunnen ervaren. Deze platforms bieden niet alleen een prachtig uitzicht, maar maken ook het watersysteem zichtbaar en beleefbaar.

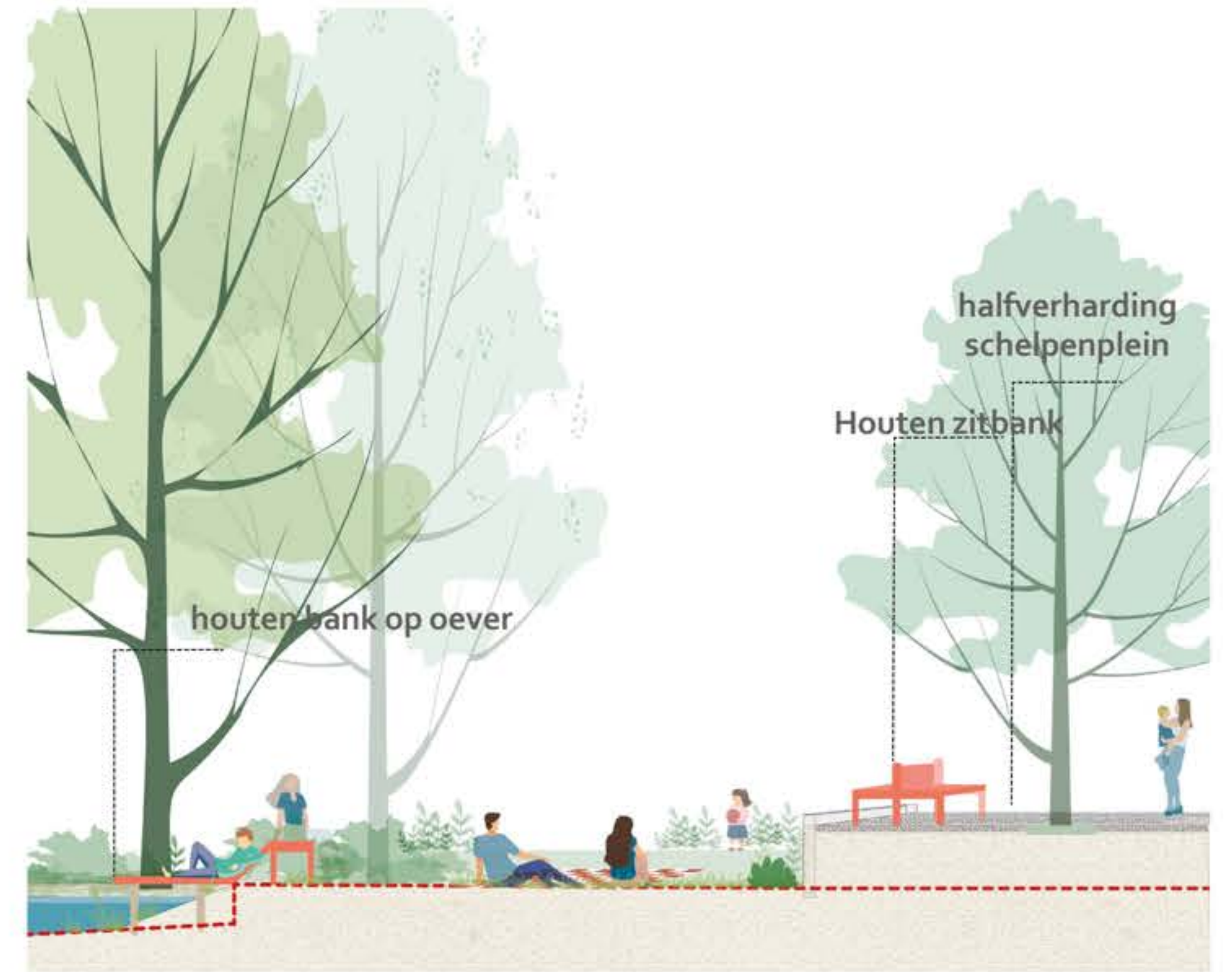
1 De plage is de nieuwe centrale plek in het park. Het is een semi-verhard centrale plein waar ruimte is voor ontmoeting, informeel spel en waar de mogelijkheid is om iets te drinken.



referentiebeeld: De plage als platform_Rudolfplatz



referentiebeeld: De plage als platform_Rudolfplatz

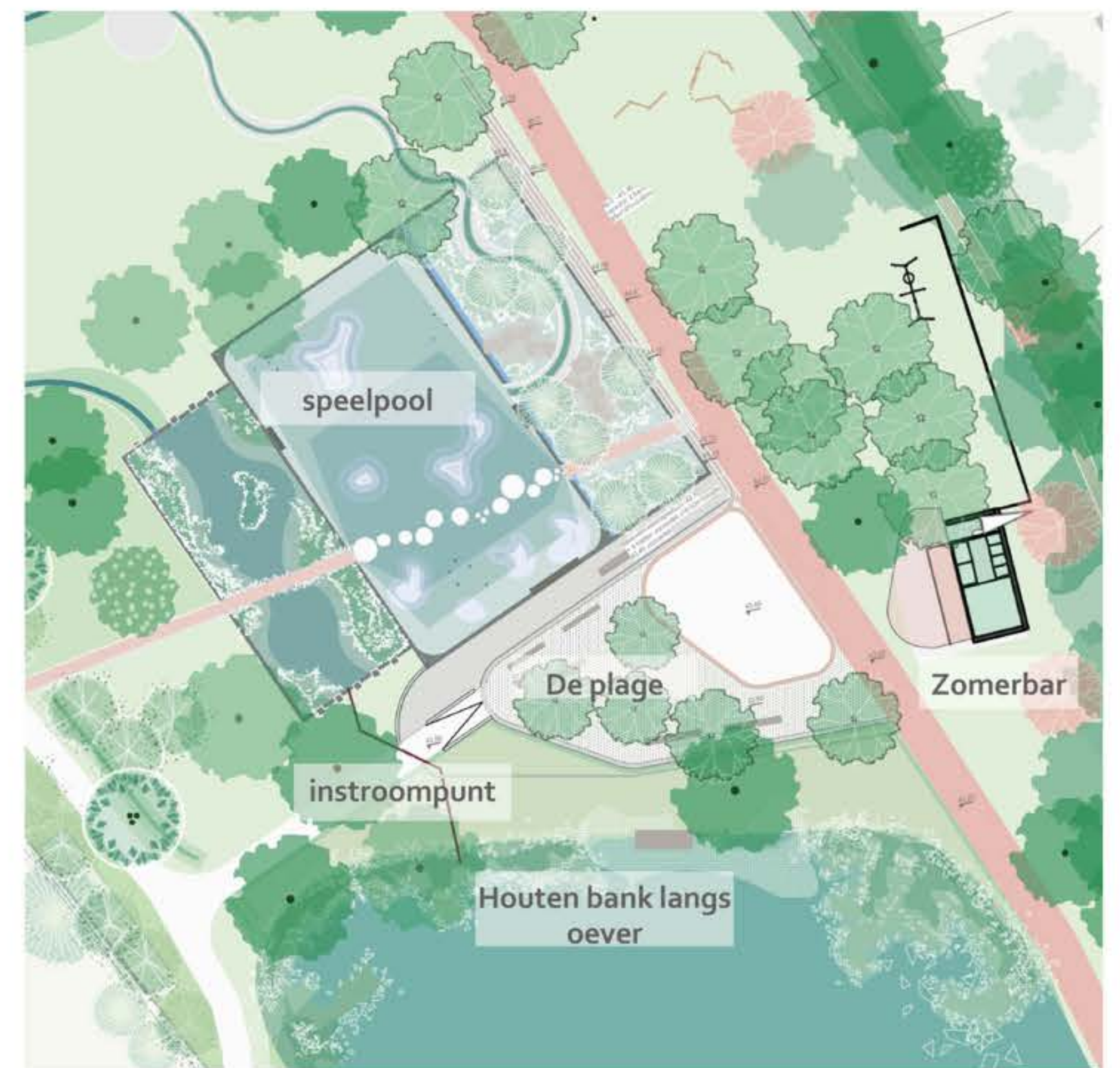


Snedes de plage

2 De zomerbar wordt opgezet als een minimalistisch gebouw in navolging van andere type zomersbars in parken. Het kent een kleine, praktische opslagruimte, een bar en vooral een luifel waar de bediening via de bar kan gebeuren. De luifel werkt ook als schuilplek bij een regenbui.



referentiebeeld zomerbar: Proeflokaal 't Blauwe theehuisje



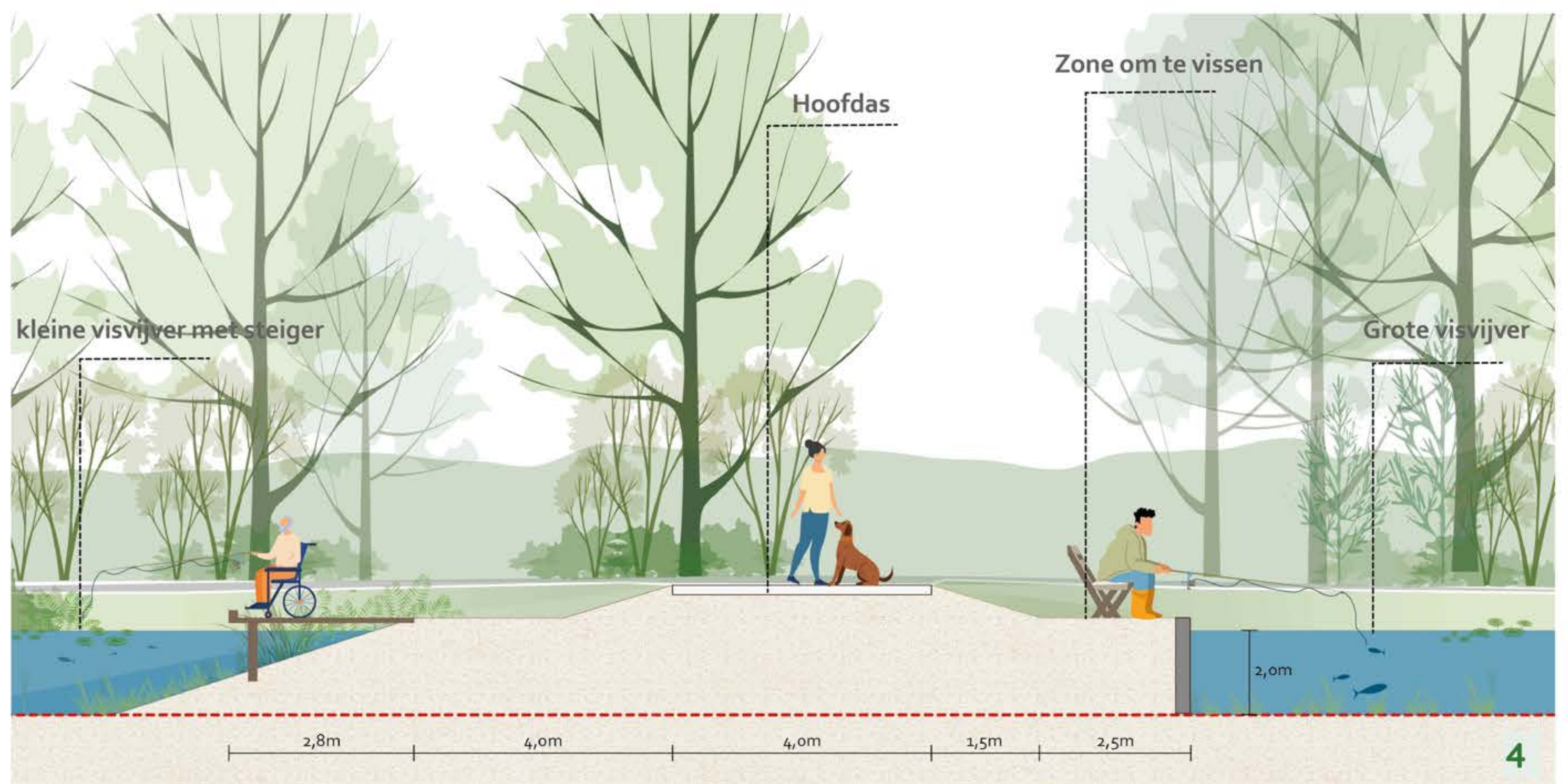
Zoom masterplan zomerbar en de plage

3 Platform aan natuurvijver aan de zuidelijke zijde van de natuurvijver wordt een gedeelte heringericht. De oevers krijgen een geleidelijke helling en worden voorzien van enkele kleine stapstenen. Daarnaast worden er twee lange banken geplaatst op dit platform.

4 Dijk: de nieuwe dijk zorgt voor een vlotte verbinding van het hoofdpad doorheen het domein en maakt een ruimtelijke barrière tussen de twee visvijvers. Deze barrière is nodig om een onderscheid in type visbestand mogelijk te maken. De dijk is van voldoende breedte om conflict tussen vissers en passanten te voorkomen (zie snede hiernaast).

5 Ponton: de bestaande ponton aan de zuidzijde van de grote visvijver krijgt een nieuwe functie. Onder andere zal het dienen als een toegankelijke plek waar rolstoelgebruikers kunnen vissen.

6 In het buffergebied worden langs de hoofdas enkele rustpunten geplaatst. Deze punten zijn bedoeld als plekken waar je de natuur kunt bewonderen, en ze vormen een rustige punt midden in de natuur.



Profiel dijk langs de visvijver



4. Steigertje langs kleine visvijver



5. Ponton met bomen



3. Stapstenen aan de natuurvijver



6. Rustpunt in het buffergebied

Masterplan

HET SPEELLANDSCHAP OP HET DOMEIN



Zoneringskaart speelzones

Het speellandschap op het Vianderdomein biedt een diverse en avontuurlijke omgeving voor jong en oud, waar speelse elementen harmonieus samenkomen met de natuurlijke omgeving. Van de verfrissende speelpool tot de levendige speeltuin aan de hoofdas.

1 De speelpool: het oud zwembad wordt getransformeert tot levendige speelpool die ondiep is. De speelpool wordt opgedeeld in drie compartimenten met verschillende dieptes en functies: filter, speelzone (max. 20 cm diep) en natuurlijke inrichting.



Speelbeekje, Boissy-leChâtel_MBL architecten



Speelpool: Groserpark Duitsland



Visualisatie speelpool

2 Speeloeveren

De westelijke zijde van het terrein heeft een geleidelijker hoogterevloer dan de oostelijke zijde, wat gunstig is voor herinrichting van water-landovergangen. Kindvriendelijke en natuurvriendelijke oevers, vervangen de bestaande betonnen randen. Ze bevorderen diverse vormen van water- en natuurbeleving en dragen bij aan een goede waterkwaliteit, met taluds die kinderen uitnodigen tot spelen.



Snede speeloever aan natuurvijver



Park Heizijdse Velden



Kessel-Lo natuurlijke speeltuin

3 Speeltuin aan de hoofdas

Deze zone wordt heringericht met behulp van bestaande en nieuwe speeltoestellen. In de vernieuwde speeltuin wordt specifiek gefocust op kinderen in de leeftijdsgroepen van 5-8 jaar en 8-12 jaar. Er worden in een 5-tal nieuwe speeltoestellen geplaatst, gemaakt van hout. Eén daarvan is toegankelijk voor iedereen, inclusief mensen met een beperking.



Snede speeltuin aan de hoofdas



Speeltuin met grillige, natuurlijke materiaal



Speeltuin met grillige, natuurlijke materiaal