



Kleine Bergstraat

ERFGOEDELEMENTEN EN ERFGOEDWAARDEN PAND PER PAND

PORTIVA

<p>ID: 600</p> <p>Straat: Kleine Bergstraat Nummer: 36</p> <p>Typologie Typ 1 WO Typ 2 SW</p> <p>Datering: 17B - 19B Stijl: CLAS NEOCLAS</p> <p>Evaluatie Geselecteerd vanwege de gaafheid (gaaf bewaard, oorspronkelijke materialen), representativiteit (representatief voorbeeld van groot burgerhuis uit de 17^{de} eeuw), ensemblewaarde (één groot 17^{de} eeuws langshuis nr. 36, 34, 32 en 30) en contextwaarde (historische burgerhuizen en stadswoningen uit de 17^{de}, 18^{de} en vroege 19^{de} eeuw in het historisch kerngebied en de poortstraten)</p> <p>Erfgoedwaarde Het gebouw heeft een historische waarde (groot burgerhuis uit de 17^{de} eeuw) en een esthetische waarde (verzorgde gevelafwerking met omlijstingen in gobertange en een eenvoudige neoclassicistische cementering)</p> <p>Waardering Lokale waarde (4) </p>	<p>Beschrijving van de erfgoedelementen:</p> <p>Stadswoning met kern uit de 17^{de} eeuw, neoclassicistische cementbepleistering uit het einde van de 19^{de} eeuw</p> <p>Stadswoning van drie traveeën en twee bouwlagen onder zadeldak op een lage hardstenen plint (ongeveer dezelfde stijl als nummer 30). Volledig met schrijnvoegen grijs gecementeerde voorgevel. Rechthoekige vensteropeningen met gobertange omlijstingen met geprofileerde omlijsting (voorheen kruiskozijnen). Op het gelijkvloers met uitkragende gobertange lekdorpels op neuten en op de verdieping met doorlopende lekdorpels. In de derde travee rechthoekige deurinkom met omlijsting in blauwe hardsteen. Houten paneeldeur met bovenlicht met ruitmotief uit de 19^{de} eeuw. Rechts in plint voetschraper. Gevel bekroond met houten kroonlijst op klossen.</p> <p>Stijl zadeldak met vermoedelijk origineel 17de of 18de eeuws spant</p> <p>Vernieuwd schrijnwerk.</p>	
--	---	--

<p>ID: 601</p> <p>Straat: Kleine Bergstraat Nummer: 34</p> <p>Typologie Typ 1 WO Typ 2 SW</p> <p>Datering: 17B - 19B Stijl: NEOCLAS</p> <p>Evaluatie Geselecteerd vanwege de gaafheid (redelijk gaaf bewaard, oorspronkelijke materialen), representativiteit (representatief voorbeeld van groot burgerhuis uit de 17^{de} eeuw), ensemblewaarde (één groot 17^{de} eeuws langshuis nr. 36, 34, 32 en 30) en contextwaarde (historische burgerhuizen en stadswoningen uit de 17^{de}, 18^{de} en vroege 19^{de} eeuw in het historisch kerngebied en de poortstraten)</p> <p>Erfgoedwaarde Het gebouw heeft een historische waarde (groot burgerhuis uit de 17^{de} eeuw)</p> <p>Waardering Ondersteunende waarde (3) [Redacted]</p>	<p>Beschrijving van de erfgoedelementen:</p> <p>Stadwoning met kern uit de 17^{de} eeuw, neoclassicistische cementbeplesering uit het einde van de 19^{de} eeuw en aanpassingen uit de 20^{ste} eeuw</p> <p>Stadswoning van twee traveeën op het gelijkvloers en één op de verdieping en twee bouwlagen onder zadeldak op een gecementeerde plint. Volledig met schijnvoegen gecementeerde voorgevel. Gelijkvloers met links halfronde voordeur en rechts venster. Op de verdieping breed venster op een doorlopende lekdorpel.</p> <p>Gevel bekroond met vernieuwde grote trespa kroonlijst.</p> <p>Stijl zadeldak met vermoedelijk origineel 17de of 18de eeuws spant. 17^{de} eeuwse of 18^{de} eeuwse achterbouw onder rood pannen zadeldak.</p> <p>Vernieuwd schrijnwerk.</p>	
--	--	--

<p>ID: 602</p> <p>Straat: Kleine Bergstraat Nummer: 32</p> <p>Typologie Typ 1 WO Typ 2 SW</p> <p>Datering: 17B - 19B Stijl: NEOCLAS</p> <p>Evaluatie Geselecteerd vanwege de gaafheid (redelijk gaaf bewaard, oorspronkelijke materialen), representativiteit (representatief voorbeeld van groot burgerhuis uit de 17^{de} eeuw), ensemblewaarde (één groot 17^{de} eeuws langshuis nr. 36, 34, 32 en 30) en contextwaarde (historische burgerhuizen en stadswoningen uit de 17^{de}, 18^{de} en vroege 19^{de} eeuw in het historisch kerngebied en de poortstraten)</p> <p>Erfgoedwaarde Het gebouw heeft een historische waarde (groot burgerhuis uit de 17^{de} eeuw)</p> <p>Waardering Ondersteunende waarde (3) </p>	<p>Beschrijving van de erfgoedelementen:</p> <p>Stadwoning met kern uit de 17^{de} eeuw, neoclassicistische cementbeploistering uit het einde van de 19^{de} eeuw</p> <p>Stadwoning van twee traveeën op het gelijkvloers en één op de verdieping en twee bouwlagen onder zadeldak op een gecementeerde plint. Volledig met schijnvoegen gecementeerde voorgevel. Gelijkvloers met links breed venster en rechts deur. Op de verdieping venster met gecementeerde gobertange omlijsting op een doorlopende lekdorpel. Gevel bekroond met vernieuwde kroonlijst.</p> <p>Stijl zadeldak met vermoedelijk origineel 17^{de} of 18^{de} eeuws spant. 17^{de} eeuwse of 18^{de} eeuwse achterbouw onder rood pannen zadeldak.</p> <p>Vernieuwd schrijnwerk.</p>	 <p>The photograph shows the exterior of a two-story building. The ground floor features a dark grey door on the right and a wide window on the left. The upper floor has a window with a decorative frame. The facade is covered in light-colored, textured cement plaster. A dark roofline is visible at the top, and a small potted plant sits on the ground in front of the door.</p>
---	---	---

ID: 603

Straat: Kleine Bergstraat
Nummer: 30

Typologie
Typ 1 WO
Typ 2 SW

Datering: 17B -20A
Stijl: CLAS

Evaluatie

Geselecteerd vanwege de gaafheid (gaaf bewaard, oorspronkelijke materialen, zijgevel met aandak en schouderstuk, omlijstingen in gobertange, plint in kwartsiet), representativiteit (representatief voorbeeld van groot burgerhuis uit de 17^{de} eeuw), ensemblewaarde (één groot 17^{de} eeuws langshuis nr. 36, 34, 32 en 30) en contextwaarde (historische burgerhuizen en stadswoningen uit de 17^{de}, 18^{de} en vroege 19^{de} eeuw in het historisch kerngebied en de poortstraten)

Erfgoedwaarde


Het gebouw heeft een historische waarde (groot burgerhuis uit de 17^{de} eeuw, bewaard spant en zijgevel met schouderstuk) en een esthetische waarde (verzorgde gevelafwerking met omlijstingen in gobertange en plint in kwartsiet)


Beschrijving van de erfgoedelementen:

Stadswoning met kern uit de 17^{de} eeuw, met vernieuwde bakstenen gevel

Stadswoning van twee traveeën en twee bouwlagen onder zadeldak op een plint in Tiense kwartsiet met opgelegde cementvoegen. Gevel opgebouwd uit een cementering in imitatiebaksteen afgewisseld met gobertange voor de venster- en deuroplijstingen, muurbanden en stijergaten. Rechthoekige vensters op het gelijkvloers en de verdieping met geprofileerde omlijsting (voorheen kruiskozijsen). Hoge kwartsieten plint met links keldervenster. Gelijkvloers met rechts de deur te bereiken via twee hardstenen treden. Rechthoekige geprofileerde deuroplijsting in gobertange met tussendorpel. Houten deur in neotraditionele stijl (19de eeuw?). Mogelijk 19de eeuws bovenlicht. Rechts oude smeedijzeren beltrekker. Benedendorpels van de vensters van de verdieping zijn verlaagd. Licht uitspringende horizontale muurbanden in zandsteen. Gevel afgelijnd door steigergaten en houten kroonlijst op klossen. Zijgevel voorzien van muurvlechtingen en schouderstukken en grote muurankers. Stijl zadeldak met origineel 17de of 18de eeuws spant. Houten dakvenster rechts uitgelijnd in het dakvlak aan de voorgevel en centraal in de achtergevel recent verwijderd).




Waardering Bovenlokale waarde (5) 	Stijl zadeldak met vermoedelijk origineel 17de of 18de eeus spant Vernieuwd schrijnwerk.	
--	---	--

<p>ID: 604</p> <p>Straat: Kleine Bergstraat Nummer: 19</p> <p>Typologie Typ 1 WO Typ 2 SW</p> <p>Datering: 18B-19B Stijl: CLAS SE</p> <p>Evaluatie Geselecteerd vanwege de gaafheid (gaaf bewaard, oorspronkelijke materialen, deuroplijsting in gobertange), representativiteit (representatief voorbeeld van aangepaste stadswoning in Second-Empire) en contextwaarde (historische burgerhuizen en stadswoningen uit de 17^{de}, 18^{de} en vroege 19^{de} eeuw in het historisch kerngebied en de poortstraten)</p> <p>Erfgoedwaarde Het gebouw heeft een historische waarde (stadswoning met kern uit de 18^{de} eeuw) en een esthetische waarde (verzorgde gevelafwerking in Second-Empirestijl)</p> <p>Waardering Bovenlokale waarde (5)</p> <div style="background-color: yellow; width: 100px; height: 15px; margin-top: 5px;"></div>	<p>Beschrijving van de erfgoedelementen:</p> <p>Stadswoning met oude kern aangepast in Second-Empirestijl</p> <p>Stadswoning van drie traveeën en drie bouwlagen onder zadeldak op een vernieuwde gobertange plint. Gevel volledig gecementeerd met schijnvoegen. Rechthoekige verjongende vensteropeningen, op het gelijkvloers vlak afgewerkt en op de verdiepingen met een geprofileerde omlijsting. Uitkragende lekdorpels in gobertange. Op de verdiepingen neutenpanelen als borstwering. Enkelhuisopbouw met in de eerste travee de inkom.</p> <p>Rechthoekige deur met bovenlicht te bereiken via drie hardstenen treden. Vlakke rechthoekige omlijsting in gobertange.</p> <p>Gevel bekroon met kroonlijstaanzet en nieuwe bakgoot.</p> <p>Nieuw schrijnwerk (naar historisch model)</p>	
---	---	--

<p>ID: 605</p> <p>Straat: Kleine Bergstraat Nummer: 10</p> <p>Typologie Typ 1 WO Typ 2 SW</p> <p>Datering: INT Stijl: ECL AD</p> <p>Evaluatie Geselecteerd vanwege de gaafheid (gaaf bewaard, oorspronkelijke materialen) en ensemblewaarde (drie gelijkaardige arbeiderswoningen langs elkaar nr. 6, 8 en 10)</p> <p>Erfgoedwaarde Het gebouw heeft een esthetische waarde (verzorgde gevelafwerking in eclectische art deco stijl)</p> <p>Waardering Ondersteunende waarde (3) <div style="background-color: #00aaff; width: 100px; height: 15px; margin-top: 5px;"></div> </p>	<p>Beschrijving van de erfgoedelementen:</p> <p>Drie arbeiderswoningen, hersteld in 1933 bij ontwerp van F. Gelpkens</p> <p>Arbeiderswoning van twee traveeën en twee bouwlagen onder mansardedak op een hardstenen plint. Rood baksteenmetselwerk in kruisverband met rechthoekige vensteropeningen met brede gewitte lateien en uitkragende lekdorpels in blauwe hardsteen. Linkerzijde als woontravee met breed venster op het gelijkvloers, rechts als inkomtravee. Inkom te bereiken via twee hardstenen treden. Nieuwe deur Gevel bekroond met houten kroonlijst op klossen en twee houten dakkapellen in mansardedak.</p> <p>Volledig nieuw schrijnwerk</p>	 <p>The photograph shows a three-story red brick building with a mansard roof. The facade features several windows with white lintels and dark frames. A dark door is visible on the ground floor. The roof has two dormer windows with white frames. The building is situated on a cobblestone street.</p>
---	--	---

<p>ID: 606</p> <p>Straat: Kleine Bergstraat Nummer: 8</p> <p>Typologie Typ 1 WO Typ 2 SW</p> <p>Datering: INT Stijl: ECL AD</p> <p>Evaluatie Geselecteerd vanwege de gaafheid (gaaf bewaard, oorspronkelijke materialen) en ensemblewaarde (drie gelijkaardige arbeiderswoningen langs elkaar nr. 6, 8 en 10)</p> <p>Erfgoedwaarde Het gebouw heeft een esthetische waarde (verzorgde gevelafwerking in eclectische art deco stijl)</p> <p>Waardering Ondersteunende waarde (3) <div style="background-color: #00aaff; width: 100px; height: 15px; margin-top: 5px;"></div> </p>	<p>Beschrijving van de erfgoedelementen:</p> <p>Drie arbeiderswoningen, hersteld in 1933 bij ontwerp van F. Gelpkens</p> <p>Arbeiderswoning van twee traveeën en twee bouwlagen onder mansardedak op een hardstenen plint. Rood baksteenmetselwerk in kruisverband met rechthoekige vensteropeningen met brede gewitte lateien en uitkragende lekdorpels in blauwe hardsteen. Linkerzijde als woontravee met breed venster op het gelijkvloers, rechts als inkomtravee. Inkom te bereiken via twee hardstenen treden. Nieuwe deur. Gevel bekroond met vernieuwde kroonlijst en dakvlakvensters in plaats van dakkapellen.</p> <p>Volledig nieuw schrijnwerk</p>	
--	---	--

<p>ID: 607</p> <p>Straat: Kleine Bergstraat Nummer: 6</p> <p>Typologie Typ 1 WO Typ 2 SW</p> <p>Datering: INT Stijl: ECL AD</p> <p>Evaluatie Geselecteerd vanwege de gaafheid (gaaf bewaard, oorspronkelijke materialen) en ensemblewaarde (drie gelijkaardige arbeiderswoningen langs elkaar nr. 6, 8 en 10)</p> <p>Erfgoedwaarde Het gebouw heeft een esthetische waarde (verzorgde gevelafwerking in eclectische art deco stijl)</p> <p>Waardering Ondersteunende waarde (3) [Redacted]</p>	<p>Beschrijving van de erfgoedelementen:</p> <p>Drie arbeiderswoningen, hersteld in 1933 bij ontwerp van F. Gelpkens</p> <p>Arbeiderswoning van twee traveeën en twee bouwlagen onder mansardedak op een hardstenen plint. Rood baksteenmetselwerk in kruisverband met rechthoekige vensteropeningen met brede gewitte lateien en uitkragende lekdorpels in blauwe hardsteen. Linkerzijde als woontravee met breed venster op het gelijkvloers, rechts als inkomtravee. Inkom te bereiken via twee hardstenen treden. Originele houten paneeldeur met bovenlicht en met centraal opengewerkt paneel in gehamerd glas en traliewerk. Gevel bekroond met vernieuwde kroonlijst en vernieuwde dakkapellen.</p> <p>Oorspronkelijk schrijnwerk bewaard.</p>	
---	--	--

<p>ID: 608</p> <p>Straat: Kleine Bergstraat Nummer: 3</p> <p>Typologie Typ 1 WO Typ 2 SW</p> <p>Datering: 20A Stijl: ECL</p> <p>Evaluatie Geselecteerd vanwege de gaafheid (gaaf bewaard, oorspronkelijke materialen) en representativiteit (typisch voorbeeld eclectische stadswoning te Tienen)</p> <p>Erfgoedwaarde Het gebouw heeft een esthetische waarde (verzorgde gevelafwerking in eclectische stijl) en een architecturale waarde (typische stadswoning in eclectische stijl)</p> <p>Waardering Lokale waarde (4) <div style="background-color: #90EE90; width: 100px; height: 15px; margin-top: 5px;"></div> </p>	<p>Beschrijving van de erfgoedelementen:</p> <p>Stadswoning met gevel uit het begin van de 20^{ste} eeuw</p> <p>Kleine stadswoning van drie traveeën en twee bouwlagen onder zadeldak op een hardstenen plint. Gevel in rood baksteenmetselwerk in kruisverband afgewisseld met wit bepleisterde hardstenen en bakstenen. Rechthoekige vensteropeningen met op het gelijkvloers uitkragende lekdorpels en latei met waterlijst. Op de verdieping uitkragende lekdorpels met gecementeerde panelen als borstwering en gecementeerde vlakke lateien. Bepleisterde muurbanden ter hoogte van lekdorpels, wisseldorpels en lateien. Tussen de vensteropeningen op de verdieping twee cartouches met rolwerk. Enkelhuisopbouw met deur in de derde travee.</p> <p>Vernieuwde kroonlijst en vernieuwd schrijnwerk.</p>	
--	--	--

Kliniekstraat


ERFGOEDELEMENTEN EN ERFGOEDWAARDEN PAND PER PAND

PORTIVA

<p>ID: 609</p> <p>Straat: Kliniekstraat Nummer: 42</p> <p>Typologie Typ 1 WO Typ 2 SW</p> <p>Datering: INT Stijl: MOD</p> <p>Evaluatie Geselecteerd vanwege de gaafheid (gaaf bewaard, oorspronkelijke materialen) bewaarde voordeur, representativiteit (voor de stedelijke bouwstijl in modernisme, voor de architectuur van arch. J. Stas) en contextwaarde (bebouwing van de Kliniekstraat met stadswoningen in het interbellum)</p> <p>Erfgoedwaarde Het gebouw heeft een esthetische waarde (verzorgde gevelafwerking in modernistische stijl), een architecturale waarde (typisch voorbeeld van modernistische architectuur in Tienen van arch. J. Stas)</p> <p>Waardering Bovenlokale waarde (5) <div style="background-color: yellow; width: 100px; height: 15px; margin-top: 5px;"></div> </p>	<p>Beschrijving van de erfgoedelementen:</p> <p>Modernistische stadswoning uit 1937 ontworpen door arch. J. Stas</p> <p>Modernistische stadswoning van twee traveeën en drie bouwlagen onder plat dak op een plint in blauwe hardsteen; Gevel gekenmerkt door het gebruik van gele baksteen in halfsteensverband, afgewisseld met grijze betonstenen elementen (luifel, lekdorpel en ladders). Linkerzijde uitgevoerd als inkomtravee, rechts als woontravee met erker op de verdiepingen.</p> <p>Linkertravee met op gelijkvloers inkom onder luifel te bereiken via twee hardstenen treden en gelegen tussen twee bolle wangen. Originele houten paneeldeur opengewerkt met centraal paneel in gehamerd glas en houten ladderstructuur er voor. Op de verdiepingen laddervenster met wisseldorpels van grijze betonsteen. Rechthoekige raapjes met gehamerd glas.</p> <p>Aan de rechterzijde breed venster met klein keldergat met traliewerk. Op de verdieping erker, aan de linkerzijde afgerond en overlopend in de wisseldorpels van het laddervenster. Telkens één breed venster per verdiep. Gevel bovenaan afgelijnd met eenvoudige deksteen.</p> <p>Nieuw schrijnwerk behalve voordeur en laddervensters.</p>	
--	---	---

<p>ID: 610</p> <p>Straat: Kliniekstraat Nummer: 52</p> <p>Typologie Typ 1 WO Typ 2 SW</p> <p>Datering: 20A Stijl: ECL</p> <p>Evaluatie Geselecteerd vanwege de gaafheid (gaaf bewaard, oorspronkelijke materialen, kroonlijst), representativiteit (typisch voorbeeld kleine eclectische stadswoning te Tienen) en contextwaarde (bebouwing van de Kliniekstraat met stadswoningen in het interbellum)</p> <p>Erfgoedwaarde Het gebouw heeft een esthetische waarde (verzorgde gevelafwerking in eclectische stijl), een architecturale waarde (typische kleine stadswoning in eclectische stijl)</p> <p>Waardering Ondersteunende waarde (3) <div style="background-color: #00aaff; width: 100px; height: 15px; margin-top: 5px;"></div> </p>	<p>Beschrijving van de erfgoedelementen:</p> <p>Eenvoudige eclectische stadswoning uit het begin van de 20^{ste} eeuw</p> <p>Stadswoning van twee traveeën en twee bouwlagen onder mansardedak op een wit gecementeerde plint. Gevel in rood metselwerk in kruisverband, afgewissel met muurbanden in opstaande baksteen ter hoogste van de wisseldorpels en lateien. Borstweringen op de verdiepingen ook in opstaande baksteen. Rondbogige muuropeningen op het gelijkvloers en rechthoekige op de verdieping. Bakstenen omlijstingen met gewitte hoekblokken en sluitstenen op het gelijkvloers en gewitte lateien en lekdorpels en hoekblokken op de verdieping. Enkelhuisopbouw met links smallere inkomtravee en rechts woontravee. Inkom met vernieuwde deur. Gevel bekroond met originele houten kroonlijst op drie driedubbele klossen. Dakkapel rechts uitgelijnd.</p> <p>Volledig vernieuwd schrijnwerk.</p>	
--	---	---

<p>ID: 611</p> <p>Straat: Kliniekstraat Nummer: 54</p> <p>Typologie Typ 1 WO Typ 2 SW</p> <p>Datering: INT Stijl: ECL AD</p> <p>Evaluatie Geselecteerd vanwege de zeldzaamheid (volledig bewaard interbellum schrijnwerk), gaafheid (gaaf bewaard, oorspronkelijke materialen, bewaarde voordeur met fraai traliwerk en bovenlicht met art deco glaswerk, bewaarde garagepoorten, bewaarde vensters met art deco glas-in-loodramen, bewaarde erker met glas-in-lood), representativiteit (voor de stedelijke bouwstijl in art deco, en voorbeeld van oeuvre van arch. A. Geens) en contextwaarde (bebouwing van de Kliniekstraat met stadswoningen in het interbellum)</p> <p>Erfgoedwaarde Het gebouw heeft een esthetische waarde (verzorgde gevelafwerking in art decostijl), een architecturale waarde (voorbeeld art deco architectuur in Tienen) en artistieke waarde (fraai voorbeeld van oeuvre van arch. A. Geens met bewaarde glasramen)</p>	<p>Beschrijving van de erfgoedelementen:</p> <p>Stadswoning in eclectische art deco stijl uit 1928 ontworpen door arch. A. Geens</p> <p>Stadswoning van twee traveeën en twee bouwlagen onder mansardedak op een gecementeerde plint. Bel-etage boven garage. Gevel in rood metselwerk in kruisverband afgewisseld met wit gecementeerde gevelbanden ter hoogte van de souterrain, lekdorpels en lateien. Rechthoekige vensteropeningen met afgeschuinde bovenhoeken en uitkragende lekdorpels. Enkelhuisopbouw met links inkomtravee en rechts woontravee met geprononceerde erker. Inkomtravee met verdiept ingebrachte deur te bereiken via drie treden. Halfronde deuropening met originele houten paneeldeur met bovenlicht met opengewerkt centraal paneel met traliwerk. Bovenlicht met glas-in-lood. Op de bel-etage rechthoekige venster met art deco glas-in-lood. Op de verdieping kleiner venster met dezelfde versiering.</p> <p>In de woontravee souterrain met rechthoekige garagepoort. Originele houten vleugelpoort in drie delen. Op de bel-etage breed venster met bovenlicht in zesdeling. Bovenlichten met glas-in-lood. Op de verdieping groot rechthoekige erker op een aanzet ondersteund door drie consoles. Rechthoekige houten erker met gesloten houten borstwering en centraal drielicht en twee zijlichten met bovenlichten met art-deco glas-in-lood. Vernieuwde kroonlijst. De woontravee loopt verder</p>	
--	---	--

Waardering Bovenlokale waarde (5) 	in een dakkapel met afgerond venster en vernieuwde kroonlijst. Gevel bekroond door vernieuwde kroonlijst. Origineel schrijnwerk	
--	---	--

<p>ID: 612</p> <p>Straat: Kliniekstraat Nummer: 64</p> <p>Typologie Typ 1 WO Typ 2 SW</p> <p>Datering: INT Stijl: AD</p> <p>Evaluatie Geselecteerd vanwege de gaafheid (gaaf bewaard, oorspronkelijke materialen, bewaarde voordeur, bewaarde kroonlijst), representativiteit (voor de stedelijke bouwstijl in art deco en van de architectuur van arch. Smeds) en contextwaarde (bebouwing van de Kliniekstraat met stadswoningen in het interbellum)</p> <p>Erfgoedwaarde Het gebouw heeft een esthetische waarde (verzorgde gevelafwerking in art decostijl), een architecturale waarde (typisch voorbeeld art deco architectuur in Tienen van arch. Smeds)</p> <p>Waardering Bovenlokale waarde (5) <div style="background-color: yellow; width: 100px; height: 15px; margin-top: 5px;"></div> </p>	<p>Beschrijving van de erfgoedelementen:</p> <p>Art deco woning uit 1935, ontworpen door arch. Smeds</p> <p>Art deco stadswoning van twee traveeën en drie bouwlagen onder zadeldak op een hardstenen plint. Gevel in rood metselwerk in halfsteensverband afgewisseld met wit gecementeerde onderdelen en lateien in blauwe hardsteen. Rechthoekige vensteropeningen. Linkerzijde uitgevoerd als woontravee met erker, rechterzijde als inkomtravee.</p> <p>Woontravee met breed verdiept venster op een verhoogde hardstenen plint met keldergat. Wit gecementeerde doorlopende latei. Twee bovenliggende bouwlagen in verdiepte vensteras. Op de verdieping halronde erker op een witte getrapte bakstenen aanzet. Erker met drielicht met betonstenen stijlen en houten geprofileerde kroonlijst. Op tweede verdieping driemaal verdiept venster met doorlopende gewitte latei.</p> <p>Inkomtravee met driemaal verdiepte inkom te bereiken via drie trede. Originele houten paneel deur opgewerkt met centraal paneel in gehamerd glas en traliewerk. Betonstenen luifel met bovenlicht onder de doorlopende latei. Op de verdiepingen telkens rechthoekig venster met verheven bakstenen borstwering.</p> <p>Gevel bovenaan afgelijnd door brede kroonlijst op vierkante klossen</p>	
---	--	--

	Vernieuwd schrijnwerk naar oorspronkelijk model. Originele deur.	
--	---	--

ID: 613

Straat: Kliniekstraat
Nummer: 70

Typologie
Typ 1 WO
Typ 2 SW

Datering: INT
Stijl: AD

Evaluatie

Geselecteerd vanwege de zeldzaamheid (volledig bewaard interbellum schrijnwerk), de gaafheid (gaaf bewaard, oorspronkelijke materialen, bewaarde voordeur met fraai glaswerk en bovenlicht met art deco glaswerk, bewaarde garagepoorten, bewaarde vensters met bovenlichten in art deco glas-in-loodramen, bewaarde kroonlijst), representativiteit (voor de stedelijke bouwstijl in art deco, en voorbeeld van oeuvre van arch. J. Gooris) en contextwaarde (bebouwing van de Kliniekstraat met stadswoningen in het interbellum)

Erfgoedwaarde

Het gebouw heeft een esthetische waarde (verzorgde gevelafwerking in art decostijl), een architecturale waarde (voorbeeld art deco architectuur in Tienen) en artistieke waarde (fraai voorbeeld van oeuvre van arch. J. Gooris met bewaarde glasramen en schrijnwerk)

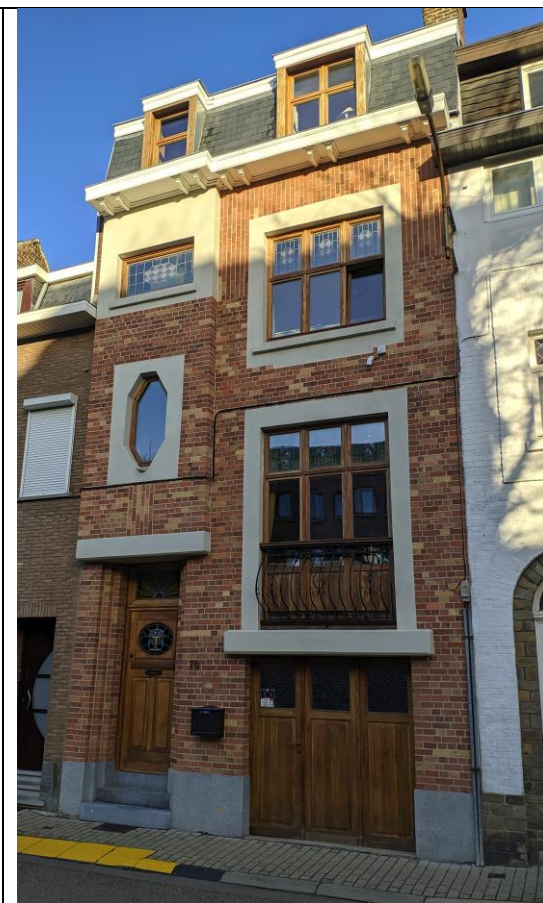
Beschrijving van de erfgoedelementen:

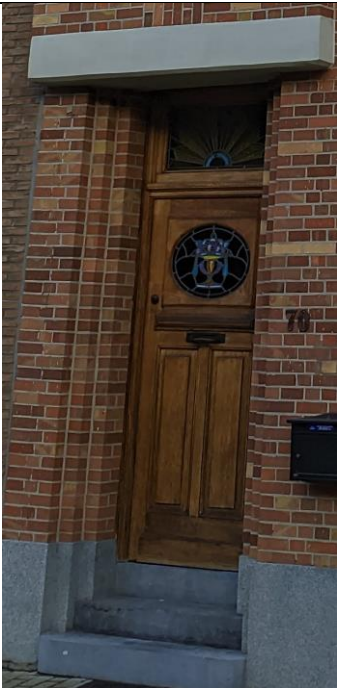
Stadswoning uit 1929 ontworpen door architect J. Gooris

Stadswoning van twee traveeën en twee bouwlagen onder mansardedak op een hardstenen plint. Bel-etage boven garage. Gevel uitgevoerd in oranje-rood metselwerk, afgewisseld met grijs gecementeerde onderdelen en bruin houten schrijnwerk. Rechthoekige muuropeningen gevat binnen grijs gecementeerde kaders.

Enkelhuisopbouw met links inkomtravee uitgevoerd als risaliet en rechts de woontravee. Inkomtravee met de driemaal verdiepte inkom onder betonstenen uitstekende latei die de bovenliggende risaliet draagt. Inkom te bereiken via drie hardstenen treden. Originele houten paneeldeur met bovenlicht. Houten paneeldeur met centraal ronde opening met art-deco glas-in-lood, dat ook in het bovenlicht wordt gebruikt. In de bovenliggende verdiepingen eerst langwerpige zeshoekige vensteropening en vervolgens een breed venster met glas-in-lood.

Woontravee met garage in souterrain met poort met drie houten vleugels. Bovenlichten in gehamerd glas. Bel-etage met Frans balkon en zware uitkragende lekdorpel. Schrijnwerk in zesdeling met bovenlichten met geïntegreerde originele art-deco glas in loodpanelen. Op de verdieping kleiner venster met dezelfde afwerking met lichtere lekdorpel. Bovenste deel van de gevel in opstaand metselwerk.



<p>Waardering Bovenlokale waarde (5)</p> <p>[Yellow box]</p>	<p>Gevel bovenaan afgelijnd door originele houten kroonlijst op dubbele klossen. Leien mansardedak met twee dakkapellen boven de vensterassen.</p> <p>Origineel schrijnwerk (vernieuwde vensters met behoud en integratie van de originele bovenlichten met art deco glas-in-lood)</p>	
---	--	---

<p>ID: 614</p> <p>Straat: Kliniekstraat Nummer: 74</p> <p>Typologie Typ 1 WO Typ 2 SW</p> <p>Datering: INT Stijl: AD</p> <p>Evaluatie Geselecteerd vanwege de gaafheid (gaaf bewaard, oorspronkelijke materialen), representativiteit (voor de stedelijke bouwstijl in art deco), ensemblewaarde (twee van oorspronkelijk drie art deco stadswoningen van arch. Smeds) en contextwaarde (bebouwing van de Kliniekstraat met stadswoningen in het interbellum)</p> <p>Erfgoedwaarde Het gebouw heeft een esthetische waarde (verzorgde gevelafwerking in art decostijl) en een architecturale waarde (typisch voorbeeld art deco architectuur in Tienen van arch. Smeds in baksteen en gecementeerde banden)</p> <p>Waardering Lokale waarde (4) <div style="background-color: #90EE90; width: 100px; height: 15px;"></div></p>	<p>Beschrijving van de erfgoedelementen:</p> <p>Twee eenvoudige art deco stadswoningen uit 1933, ontworpen door arch. Smeds</p> <p>Stadswoning van twee traveeën op het gelijkvloers en één op de verdiepingen en drie verdiepingen onder zadeldak op een gecementeerde plint. Gevel in rood metselwerk in kruisverband afgewisseld met witte betonstenen (uitkragende lekdorpels) elementen en wit gecementeerde aanzetten van de borstwering, doorlopende lekdorpels en lateien. Enkelhuisopbouw met op het gelijkvloers links breed venster en rechts de inkom. Gelijkvloers met rechts geprononceerde inkom met uitkragende luifel en bovenlicht. Nieuwe deur. Driemaal verdiepte brede vensters met uitkragende lekdorpels, op de verdiepingen centraal uitgelijnd. Op de verdieping bakstenen borstweringen. Gevel bovenaan bekroon met wit gecementeerd vlak en brede houten witte kroonlijst.</p> <p>Vernieuwd schrijnwerk.</p>	
---	---	--

<p>ID: 615</p> <p>Straat: Kliniekstraat Nummer: 78</p> <p>Typologie Typ 1 WO Typ 2 SW</p> <p>Datering: INT Stijl: AD</p> <p>Evaluatie Geselecteerd vanwege de gaafheid (gaaf bewaard, oorspronkelijke materialen, bewaarde voordeur met bovenlicht), representativiteit (voor de stedelijke bouwstijl in art deco), ensemblewaarde (twee van oorspronkelijk drie art deco stadswoningen van arch. Smeds) en contextwaarde (bebouwing van de Kliniekstraat met stadswoningen in het interbellum)</p> <p>Erfgoedwaarde Het gebouw heeft een esthetische waarde (verzorgde gevelafwerking in art decostijl) en een architecturale waarde (typisch voorbeeld art deco architectuur in Tienen van arch. Smeds in baksteen en gecementeerde banden)</p> <p>Waardering Lokale waarde (4)</p> <div style="background-color: #90EE90; width: 100px; height: 15px; margin-top: 5px;"></div>	<p>Beschrijving van de erfgoedelementen:</p> <p>Twee eenvoudige art deco stadswoningen uit 1933, ontworpen door arch. Smeds</p> <p>Stadswoning van twee traveeën op het gelijkvloers en één op de verdiepingen en drie verdiepingen onder zadeldak op een gecementeerde plint. Gevel in rood metselwerk in kruisverband afgewisseld met witte betonstenen (uitkragende lekdorpels) elementen en wit gecementeerde aanzetten van de borstwering, doorlopende lekdorpels en lateien. Enkelhuisopbouw met op het gelijkvloers links breed venster en rechts de inkom.</p> <p>Gelijkvloers met rechts geprononceerde inkom met uitkragende luifel en bovenlicht. Originele houten voordeur met bovenaan opengewerkt paneel met art deco traliewerk. Bovenlicht met eenvoudig glas-in-lood. Driemaal verdiepte brede vensters met uitkragende lekdorpels, op de verdiepingen centraal uitgelijnd. Op de verdieping bakstenen borstweringen.</p> <p>Gevel bovenaan bekroon met wit gecementeerd vlak en brede houten witte kroonlijst.</p> <p>Vernieuwd schrijnwerk (behalve deur).</p>	
--	---	---

<p>ID: 616</p> <p>Straat: Kliniekstraat Nummer: 45</p> <p>Typologie Typ 1 OG Typ 2 ZIEKENHUIS</p> <p>Datering: 1950 Stijl: MOD</p> <p>Evaluatie Geselecteerd vanwege de gaafheid (gaaf bewaard, oorspronkelijke materialen), representativiteit (voor de ziekenhuizen na de tweede wereldoorlog), ensemblewaarde (bij het historische Kabbeeklooster en het ziekenhuis van 1924)</p> <p>Erfgoedwaarde Het gebouw heeft een esthetische waarde (verzorgde gevelafwerking in functionele modernistische stijl) en een architecturale waarde (voorbeeld naorlogs ziekenhuis)</p> <p>Waardering Lokale waarde (4) </p>	<p>Beschrijving van de erfgoedelementen:</p> <p>Modernistisch ziekenhuis uit 1953</p> <p>Modernistisch ziekenhuis in functionele stijl bestaande uit drie delen. Links inkomgebouw van twee traveeën en vier bouwlagen onder plat dak met sterk uitkragende vlakke kroonlijst op drie kleine klossen. Vervolgens tussendeel van vijf traveeën en vier bouwlagen onder plat dak met doorlopende kroonlijst op kleine klossen tussen de derde en vierde bouwlaag. Ten slotte gebouw van dertien traveeën en vierenhalve bouwlaag onder plat dak met sterk uitkragende vlakke kroonlijst op symmetrisch aangebrachte klosjes. Het linker en rechterdeel is hoge opgetrokken en bekroond met breed wit gecementeerd fries onder de kroonlijst. Gebouw opgetrokken uit baksteen in kruisverband met bakstenen lateien en uitkragende lekdorpels in blauwe hardsteen.</p> <p>Inkomgebouw met afgeronde betonnen luifel op twee slanke kolommen op het gelijkvloers. Op de verdieping breed afgeronde glazen erker in rechthoekige vensterroeden onder een geprofileerde kroonlijst. Vervolgens telkens twee vensters op de derde en vierde verdieping. Opschrift tussen de verdiepingen “Kliniek v.h. H. Hart” en Heilig Hartbeeld op sokkel tussen de twee bovenste vensters.</p> <p>In het rechtse gebouw kleine vierkante venstertjes in het wit gecementeerd fries onder het dak.</p> <p>Nieuw schrijnwerk.</p>	
--	---	---

	Aan de linkerzijde nieuw verbindinggebouw uit de jaren 1960	
--	---	--

Kloostergang

ERFGOEDELEMENTEN EN ERFGOEDWAARDEN PAND PER PAND

PORTIVA

<p>ID: 617</p> <p>Straat: Kloostergang Nummer: 2</p> <p>Typologie Typ 1 RE Typ 2 PAS</p> <p>Datering: INT Stijl: NVLR</p> <p>Evaluatie Geselecteerd vanwege de zeldzaamheid (pastorie in neostijl aan monumentale inkomplein van het ziekenhuis), gaafheid (gaaf bewaard, oorspronkelijke materialen, bewaard hekwerk, voordeur), representativiteit (voor de stedelijke bouwstijl in neostijl en voorbeeld van oeuvre van arch. A. Geens) en ensemblewaarde (geheel van ommuring, park met beeld, ziekenzaal en latere pastorie, allen ontworpen door arch. A. Geens)</p> <p>Erfgoedwaarde De pastorie heeft een historische waarde (pastorie aan het monumentale inkomplein van het ziekenhuis, ontworpen door arch. A. Geens), een esthetische waarde (fraai bewaard traliwerk van voortuinmuurtje en inkomdeur n.o.v. architect A. Geens)</p>	<p>Beschrijving van de erfgoedelementen:</p> <p>Pastorie van de Grauwzusters, ontworpen in 1933 door arch. A. Geens in neotraditionele stijl</p> <p>Burgerhuis met kleine voortuin afgeschermd van Kloostergang door middel van fraai art deco lanshekwerk met hoefijzervormige bekroningen en meandermotieven.</p> <p>Burgerhuis en bel-étage van drie traveeën en twee bouwlagen onder leien zadeldak op een plint in kwartsiet. Gevel in rood-oranje metselwerk in kruisverband afgewisseld met muurbanden en omlijstingen in witte Franse steen en veensterstijlen en wisseldorpels in gele natuursteen. Uitkragende lekdorpels in blauwe hardsteen. Dubbelhuisopbouw met centrale risaliet met trapgeveltje.</p> <p>Burgerhuis op verhoogde plint met telkens twee keldergaten onder vensters. Doorlopende latei in witte steen.</p> <p>Aan weerszijden van de risaliet op het gelijkvloers en de verdieping een drielicht met bovenlichten. Negblokomlijsting in witte Franse steen en doorlopende muurbanden ter hoogte van lekdorpels, wisseldorpels en lateien.</p> <p>Centrale risaliet met grote inkom te bereiken via een hardstenen trap met aan weerszijden een smeedijzeren leuging met meandermotieven.</p> <p>Verdiepte inkomportaal onder brede spiegelboog met uitkragende waterlijst en oren. Inkomportaal volledig bekleed met Franse witte steen.</p>	
---	---	---

<p>Waardering Bovenlokale waarde (5)</p> <div style="background-color: yellow; width: 100px; height: 15px; margin-top: 5px;"></div>	<p>Rechthoekige inkom met afgeronde bovenhoeken met erboven een drielicht als bovenlicht. Originele dubbele houten paneeldeur bestaande uit drie panelen. Bovenste panelen opengewerkt met gehamerd glas. Bovenlichten in gehamerd glas en smeedijzeren traliewerk.</p> <p>Risaliet verder met kruisraam op de verdieping en uitlopend in een trapgeveltje met schouderstukken in witte steen, een centraal venstertje met negblokomlijstingen en treden met uitkragende hardstenen bekroningen.</p> <p>Gevel van de zijtraveeën bekroond met gobertange kroonlijstaanzet en houten kroonlijst. In dakvlak kleine dakkapellen onder leien schilddak boven de zijtraveeën.</p> <p>Zijgevels uitgewerkt als tuit en trapgevels met schouderstukken en aandaken met uitkragende harstenen bekroningen.</p> <p>Vernieuwd schrijnwerk (behalve deur)</p>	
---	---	--

Leopoldvest

ERFGOEDELEMENTEN EN ERFGOEDWAARDEN PAND PER PAND

PORTIVA

<p>ID: 618</p> <p>Straat: Leopoldvest Nummer: 5</p> <p>Typologie Typ 1 WO Typ 2 SW</p> <p>Datering: INT Stijl: AD</p> <p>Evaluatie Geselecteerd vanwege de gaafheid (gaaf bewaard, oorspronkelijke materialen) en contextwaarde (stadswoningen uit het interbellum langs de Vesten)</p> <p>Erfgoedwaarde Het gebouw heeft een esthetische waarde (verzorgde gevelafwerking in art deco stijl)</p> <p>Waardering Ondersteunende waarde (3) <div style="background-color: #00aaff; width: 100px; height: 15px; margin-top: 5px;"></div> </p>	<p>Beschrijving van de erfgoedelementen:</p> <p>Stadswoning in art deco uit 1933 ontworpen door het technisch bureau Jules Lorent</p> <p>Eenvoudige stadswoning van twee traveeën en drie bouwlagen onder pannen zadeldak op een plint in blauwe hardsteen. Gevel gekenmerkt door het gebruik van rode baksteen in kruisverband afgewisseld met wit doorlopende gecementeerde banden ter hoogte van de lekdorpels en lateien. Rechthoekige vensteropeningen met uitkragende lekdorpels in witte betonsteen. Enkelhuisopbouw met links woontravee en rechts inkomtravee. Woontravee met tweemaal verdiept breed venster, op de verdieping doorlopend in driezijdige erker en op de tweede verdieping opnieuw breed venster. Woontravee met driemaal verdiepte deurinkom onder doorlopende gecementeerde latei. Op de verdiepingen telkens small venster. Gevel bekroond met brede gecementeerde latei waarboven een houten geprofileerde kroonlijst zich bevindt.</p> <p>Vernieuwd schrijnwerk</p>	 <p>The photograph shows the exterior of a three-story brick townhouse. The ground floor features a white door with a small transom window and a white roller blind covering a window. The second floor has a prominent bay window with white frames and a concrete balcony. The third floor has a window with white curtains. The facade is made of red brick with horizontal bands of white cemented concrete. A black mailbox is visible on the sidewalk to the right of the door.</p>
--	---	--

ID: 619

Straat: Leopoldvest
Nummer: 7

Typologie
Typ 1 WO
Typ 2 SW

Datering: INT
Stijl: MOD

Evaluatie

Geselecteerd vanwege de gaafheid (gaaf bewaard, oorspronkelijke materialen en bewaarde voordeur), representativiteit (voor de stedelijke bouwstijl in modernisme) en contextwaarde (stadswoningen uit het interbellum langs de Vesten)

Erfgoedwaarde

Het gebouw heeft een esthetische waarde (verzorgde gevelafwerking in modernistische stijl) en een architecturale waarde (typische stadswoning in modernistische stijl)

Waardering

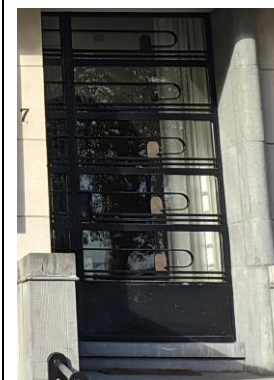
Bovenlokale waarde (5)



Beschrijving van de erfgoedelementen:

Modernistische stadswoning uit 1938

Grote modernistische stadswoning van twee traveeën en drie bouwlagen onder plat dak op bakstenen plint. Typische enkelhuisopbouw met links woontravee en rechts inkomtravee. Brede doorlopende bandramen, deel uitspringend in de erkers en daarna weer inspringend in de gevel. Woontravee met ondergrondse garage. Volledig gelijkvloers en borstweringen van erkers in de woontravee bekleed met grote panelen witte steen. Inkomtravee op de verdiepingen in gele baksteenbouw in halfsteensverband. Woontravee met op het gelijkvloers breed bandraam in de beklede gevel. Op de verdiepingen telkens een erker die links recht en rechts half rond is afgewerkt. Bandraam over de gehele erker en verder doorlopend in de inkomtravee. Het bandraam springt in halverwege de erker zodat er een klein balkon ontstaat aan de rechterzijde van de erker. Borstweringen bekleed met witte natuursteen. Op de tweede verdieping erker bekroond met betonnen luifel die de vorm van de erker volgt. Travee loopt door in een licht verheven vlak in gele baksteen bekroond met opstaande zwarte pannen. Inkomtravee met inkompartij in blauw hardsteen: vijf treden tussen twee hardstenen pijlers leiden tot de inkomdeur. Originele ijzeren art deco deur. Rechts ervan in de beklede gevel patrijspoort met ijzeren traliewerk. Op de verdiepingen telkens het



	<p>doorlopende bandraam met omlijsting in witte betonsteen. Travee loopt hoger door en is bekroond met opstaande zwarte pannen.</p> <p>Vernieuwd schrijnwerk (behalve voordeur).</p>	
--	--	--

<p>ID: 620</p> <p>Straat: Leopoldvest Nummer: 15</p> <p>Typologie Typ 1 WO Typ 2 SW</p> <p>Datering: INT Stijl: AD</p> <p>Evaluatie Geselecteerd vanwege de gaafheid (gaaf bewaard, oorspronkelijke materialen en bewaarde voordeur), representativiteit (voor de stedelijke bouwstijl in art deco) en contextwaarde (stadswoningen uit het interbellum langs de Vesten)</p> <p>Erfgoedwaarde Het gebouw heeft een esthetische waarde (verzorgde gevelafwerking in art deco stijl) en een architecturale waarde (fraai versierde stadswoning in art deco stijl)</p> <p>Waardering Bovenlokale waarde (5) <div style="background-color: yellow; width: 100px; height: 15px; margin-top: 5px;"></div> </p>	<p>Beschrijving van de erfgoedelementen:</p> <p>Art deco stadswoning uit 1939 n.o.v. arch. E Borgers?</p> <p>Art deco stadswoning van twee traveeën en drie bouwlagen onder plat dak. Gevel in geel metselwerk in stapelverband afgewisseld met enkele delen in paarsrode vierkante tegels. Enkelhuisopbouw met links woontravee met ondergrondse garage en rechtertravee als inkomtravee. Linkertravee volledig uitgewerkt met halronde erker. Rechtertravee met telkens sterk verdiepte gevelvlakken.</p> <p>Linkertravee met ondergrondse garage met omlijsting in paarsrode tegels. Op de drie verdiepingen telkens bandraam met lekdorpel in dezelfde tegels en doorlopende betonstenen latei. Inkomtravee met verdiepte inkom te bereiken via vijf hardstenen treden. Originele art deco deur met centraal vijf opengewerkt panelen met art deco traliewerk. Op de twee bovenliggende verdiepingen verdiepte ingebrachte inpandige balkons met vensterdeur en borstwering bekleed met de paarsrode tegels.</p> <p>Bakstenen gevel bovenaan afgelijnd oor lijst van opstaande zwarte pannen.</p> <p>Vernieuwd schrijnwerk (behalve deur)</p>	 <p>The photograph shows a three-story townhouse with a prominent curved bay window on the left side. The facade is primarily light-colored brick with decorative elements in reddish-brown tiles. The ground floor features a recessed entrance with a white door and a small set of steps. The upper floors have large windows with white frames. The building is situated in an urban environment with other buildings visible in the background.</p>
--	---	---

<p>ID: 621</p> <p>Straat: Leopoldvest Nummer: 17</p> <p>Typologie Typ 1 WO Typ 2 SW</p> <p>Datering: INT Stijl: AD</p> <p>Evaluatie Geselecteerd vanwege de gaafheid (gaaf bewaard, oorspronkelijke materialen), representativiteit (voor de stedelijke bouwstijl in art deco) en contextwaarde (stadswoningen uit het interbellum langs de Vesten)</p> <p>Erfgoedwaarde Het gebouw heeft een esthetische waarde (verzorgde gevelafwerking in art deco stijl) en een architecturale waarde (twee stadswoningen van architect Uytterelst)</p> <p>Waardering Lokale waarde (4) <div style="background-color: #90EE90; width: 100px; height: 15px; margin-top: 5px;"></div> </p>	<p>Beschrijving van de erfgoedelementen:</p> <p>Twee verschillende art deco stadswoningen van architect L. Uytterelst (Brussel) uit 1932</p> <p>Art deco stadswoning van twee traveeën en twee bouwlagen onder mansardedak op een hoge gecementeerde plint. Gevel in rood metselwerk in kruisverband afgewisseld met muurbanden in grijze cementering. Enkelhuisopbouw met links inkomtravee en rechts woontravee met erker op het gelijkvloers en ondergrondse garage met rechthoekige omlijsting met afgeschuinde bovenhoeken.</p> <p>Inkomtravee met inkom met bovenlicht, te bereiken via vier hardstenen treden. Betonstenen luifel tussen deur en bovenlicht. Boven bovenlicht Op de verdieping klein rechthoekig venster met borstwering in siermetselwerk.</p> <p>Woontravee met op het gelijkvloers driezijdige erker met uitkragende lekdorpel in witte steen. Erker loopt door in een balkon op de tweede verdieping met ijzeren balustrade in art deco. Deurvenster met aan weerszijde een zijlicht. Gevel bekroond met brede grijs gecementeerde muurband en vernieuwde kroonlijst. In mansardedak links kleine dakkapel en rechts brede dakkapel.</p> <p>Vernieuwd schrijnwerk.</p>	
---	---	---

<p>ID: 622</p> <p>Straat: Leopoldvest Nummer: 19</p> <p>Typologie Typ 1 WO Typ 2 SW</p> <p>Datering: INT Stijl: AD</p> <p>Evaluatie Geselecteerd vanwege de gaafheid (gaaf bewaard, oorspronkelijke materialen), representativiteit (voor de stedelijke bouwstijl in art deco) en contextwaarde (stadswoningen uit het interbellum langs de Vesten)</p> <p>Erfgoedwaarde Het gebouw heeft een esthetische waarde (verzorgde gevelafwerking in art deco stijl) en een architecturale waarde (twee stadswoningen van architect Uytterelst)</p> <p>Waardering Lokale waarde (4) <div style="background-color: #90EE90; width: 100px; height: 15px; margin-top: 5px;"></div> </p>	<p>Beschrijving van de erfgoedelementen:</p> <p>Twee verschillende art deco stadswoningen van architect L. Uytterelst (Brussel) uit 1932</p> <p>Art deco stadswoning van twee traveeën en twee bouwlagen onder pannen mansardedak op een grijs gecementeerde plint. Witgeschilderde bakstenen gevel afgewisseld met onderdelen in grijze cementering. Rechthoekige vensteropeningen met uitkragende lekdorpels in blauwe hardsteen. Enkelhuisopbouw met links inkomtravee en rechts woontravee uitgevoerd als risaliet met erker over de verdiepingen. Inkomtravee met eenmaal verdiepte rechthoekige deur om gecementeerde latei en hoekblokken. Op de verdieping rechthoekig venster. Woontravee gevat in licht uitstekende risaliet uitlopend tot in het midden van de verdieping en bekroond met waterlijst in witte steen. Op gelijkvloers en verdieping doorlopende driezijdige erker met gecementeerde borstweringen en bekroond door een driezijdig overkragend schilddak. Gebvel bekroond met grijze gecementeerde muurband en vernieuwde kroonlijst. Twee dakvensters in mansardedak.</p> <p>Vernieuwd schrijnwerk.</p>	
---	---	--

<p>ID: 623</p> <p>Straat: Leopoldvest Nummer: 21</p> <p>Typologie Typ 1 WO Typ 2 SW</p> <p>Datering: INT Stijl: AD</p> <p>Evaluatie Geselecteerd vanwege de gaafheid (gaaf bewaard, oorspronkelijke materialen) en contextwaarde (stadswoningen uit het interbellum langs de Vesten)</p> <p>Erfgoedwaarde Het gebouw heeft een esthetische waarde (verzorgde gevelafwerking in art deco stijl)</p> <p>Waardering Ondersteunende waarde (3) [Redacted]</p>	<p>Beschrijving van de erfgoedelementen:</p> <p>Eenvoudige art deco woning uit 1932, ontworpen door arch. O. Joseph (voor L. Reynaerts)</p> <p>Sobere art deco woning van twee traveeën en twee bouwlagen onder pannen zadeldak op een wit gecementeerde plint. Gevel in rood baksteenmetselwerk afgewisseld door lateien en borstweringen in opstaand metselwerk en uitkragende lekdorpels en hoekblokken in witte cementering. Enkelhuisopbouw met links inkomtravee en rechts woontravee.</p> <p>Bewaarde houten inkomdeur opgewerkt met ovaal paneel met ruiten in gehamerd glas en een bovenlicht (misschien vernieuwd?). Op de verdieping van de woontravee driezijdige erker bekroond met witte betonstenen geprofileerde kroonlijst.</p> <p>Gevel bekroond met houten geprofileerde kroonlijst. In dakvlak rechts uitgelijnde dakkapel.</p> <p>Vernieuwd schrijnwerk naar oorspronkelijk model</p>	 <p>The photograph shows the exterior of a two-story brick building. The facade is made of red brick with white mortar joints. On the left, there is a window with a white frame and a small sign below it that says 'beweeg' with a green circular logo. To the right of this window is a bay window with a white frame and a decorative crown molding. Below the bay window is a large window with a white frame and a decorative crown molding. In front of the building, there is a green hedge and a small sign that says 'DE WEG NAAR DE WEG'.</p>
--	--	---

ID: 624

Straat: Leopoldvest
Nummer: 23

Typologie
Typ 1 WO
Typ 2 SW

Datering: INT
Stijl: AD

Evaluatie

Geselecteerd vanwege de gaafheid (gaaf bewaard, oorspronkelijke materialen, oorspronkelijke voordeur) en contextwaarde (stadswoningen uit het interbellum langs de Vesten)

Erfgoedwaarde

Het gebouw heeft een esthetische waarde (verzorgde gevelafwerking in art deco stijl)

Waardering

Ondersteunende waarde (3)

Beschrijving van de erfgoedelementen:

Eenvoudige art deco woning uit 1931 n.o.v. arch. O. Joseph (voor L. Reynaerts)

Eenvoudige art deco woning van twee traveeën en twee bouwlagen onder pannen zadeldak op een plint in witte plaketten. Gevel in bruin metselwerk afgewisseld met wit gecementeerde lateien en hoekblokken en uitkragende lekdorpels in witte betonsteen. Enkelhuisopbouw met links inkomtravee en rechts woontravee.

Originele houten paneeldeur bewaard opengewerkt met ovalen paneel met vierkante ruiten in gehamerd glas en bovenlicht. In woontravee driezijdige erker op het gelijkvloers bekroon met witte kroonlijst en schilddak. Gevel bekroond met muurband in opstaande baksteen en witte houten geprofileerde kroonlijst. Rechts uitgelijnde dakkapel in dakvlak.

Vernieuwd schrijnwerk (behalve deur)



<p>ID: 625</p> <p>Straat: Leopoldvest Nummer: 25</p> <p>Typologie Typ 1 WO Typ 2 SW</p> <p>Datering: INT Stijl: AD</p> <p>Evaluatie Geselecteerd vanwege de gaafheid (gaaf bewaard, oorspronkelijke materialen) en contextwaarde (stadswoningen uit het interbellum langs de Vesten)</p> <p>Erfgoedwaarde Het gebouw heeft een esthetische waarde (verzorgde gevelafwerking in art deco stijl)</p> <p>Waardering Ondersteunende waarde (3) <div style="background-color: #00aaff; width: 100px; height: 15px; margin-top: 5px;"></div> </p>	<p>Beschrijving van de erfgoedelementen:</p> <p>Eenvoudige art deco woning uit 1931 n.o.v. arch. O. Joseph (voor L. Reynaerts)</p> <p>Eenvoudige art deco woning van twee traveeën en twee bouwlagen onder pannen zadeldak op witgeschilderde bakstenen gelijkvloerse verdieping. Gevel in bruin metselwerk afgewisseld met wit gecementeerde lateien en hoekblokken en uitkragende lekdorpels in grijze betonsteen. Enkelhuisopbouw met links inkomtravee en rechts woontravee.</p> <p>Gelijkvloers volledig onder schilddakje met links originele houten paneeldeur opengewerkt met ovale paneel met vierkante ruiten in gehamerd glas en bovenlicht. Aan de rechterzijde garagepoort met originele houten vleugelpoort uit drie vleugels met dezelfde versiering als de deur.</p> <p>Gevel bekroond met muurband in opstaande baksteen en witte houten geprofileerde kroonlijst. Rechts uitgelijnde dakkapel in dakvlak.</p> <p>Vernieuwd schrijnwerk (behalve deur en poort: later toegevoegd?)</p>	
---	---	--

ID: 626

Straat: Leopoldvest
Nummer: 31

Typologie
Typ 1 WO
Typ 2 SW

Datering: INT
Stijl: AD

Evaluatie

Geselecteerd vanwege de gaafheid (gaaf bewaard, oorspronkelijke materialen, bewaarde voordeur en glasraam bovenlicht), representativiteit (voor de stedelijke bouwstijl in art deco), ensemblewaarde (gespiegelde stadswoningen) en contextwaarde (stadswoningen uit het interbellum langs de Vesten)

Erfgoedwaarde

Het gebouw heeft een esthetische waarde (verzorgde gevelafwerking in art deco stijl) en een architecturale waarde (fraai versierde stadswoning in art deco stijl) en artistieke waarde (oeuvre van arch. Smeds, bewaarde glasramen)

Waardering

Bovenlokale waarde (5)



Beschrijving van de erfgoedelementen:

Art deco gespiegelde dubbelwoning uit 1935, ontworpen door arch. Smeds (Tienen)

Twee gespiegelde art deco stadswoningen van twee traveeën en drie bouwlagen onder rood pannen zadeldak op een hoge hardstenen plint. Baksteenbouw in verschillende kleurschakeringen: rood, geel en bruin afgewisseld met betonsteen voor de uitkragende lekdorpels, stijlen en luifels. Enkelhuisopbouw met aan de binnenzijde de inkomtravee en aan de buitenzijde de woontravee uitgevoerd als risalieten.

Aan binnenzijde inkomtravee met verdiepte vensteras gevat tussen twee penanten in bruine baksteen in stapelverband. Inkom op het gelijkvloers te bereiken via drie treden. Originele art deco deur met opengewerkt centraal paneel met art deco traliewerk. Betonstenen luifel en bovenlicht met glas-in-lood in de vorm van driehoeken. Op de twee bovenliggende verdiepingen telkens smal venster met borstwering in opstaande gele baksteen. Inkomtravee van beide woningen bekroond met driemaal verheven tweezijdig breed baksteenvlak met trapgeveltje met betonstenen dekstenen.

Woontravee volledig uitgevoerd als tweezijdige erker in vlak van gele baksteen. In plint twee keldergaten. In de drie bouwlagen telkens verdiept tweelicht met centrale betonstenen stijl, uitkragende lekdorpels en borstwering in rode baksteen. Op de tweede verdieping loopt de erker



	<p>uit in een gepunt balkon met betonstenen dekstenen waarvan het middelste stuk verlaagd is en voorzien is van een kleine versierde metalen balustrade. Vensterdeur met aan weerszijde een zijlicht. Gevel bekroond met brede houten bakgoot.</p> <p>Origineel schrijnwerk vervangen (behalve voordeur met bovenlicht). Nieuw schrijnwerk deels naar oorspronkelijk model.</p>	
--	---	--

<p>ID: 627</p> <p>Straat: Leopoldvest Nummer: 33</p> <p>Typologie Typ 1 WO Typ 2 SW</p> <p>Datering: INT Stijl: AD</p> <p>Evaluatie Geselecteerd vanwege de gaafheid (gaaf bewaard, oorspronkelijke materialen, bewaarde voordeur en glasraam bovenlicht), representativiteit (voor de stedelijke bouwstijl in art deco), ensemblewaarde (gespiegelde stadswoningen) en contextwaarde (stadswoningen uit het interbellum langs de Vesten)</p> <p>Erfgoedwaarde Het gebouw heeft een esthetische waarde (verzorgde gevelafwerking in art deco stijl) en een architecturale waarde (fraai versierde stadswoning in art deco stijl) en artistieke waarde (oeuvre van arch. Smeds, bewaarde glasramen)</p> <p>Waardering Bovenlokale waarde (5) <div style="background-color: yellow; width: 100px; height: 15px; margin-top: 5px;"></div> </p>	<p>Beschrijving van de erfgoedelementen:</p> <p>Art deco gespiegelde dubbelwoning uit 1935, ontworpen door arch. Smeds (Tienen)</p> <p>Twee gespiegelde art deco stadswoningen van twee traveeën en drie bouwlagen onder rood pannen zadeldak op een hoge hardstenen plint. Baksteenbouw in verschillende kleurschakeringen: rood, geel en bruin afgewisseld met betonsteen voor de uitkragende lekdorpels, stijlen en luifels. Enkelhuisopbouw met aan de binnenzijde de inkomtravee en aan de buitenzijde de woontravee uitgevoerd als risalieten.</p> <p>Aan binnenzijde inkomtravee met verdiepte vensteras gevat tussen twee penanten in bruine baksteen in stapelverband. Inkom op het gelijkvloers te bereiken via drie treden. Originele art deco deur met opengewerkt centraal paneel met art deco traliewerk. Betonstenen luifel en bovenlicht met glas-in-lood in de vorm van driehoeken. Op de twee bovenliggende verdiepingen telkens smal venster met borstwering in opstaande gele baksteen. Inkomtravee van beide woningen bekroond met driemaal verheven tweezijdig breed baksteenvlak met trapgeveltje met betonstenen dekstenen.</p> <p>Woontravee volledig uitgevoerd als tweezijdige erker in vlak van gele baksteen. In plint twee keldergaten. In de drie bouwlagen telkens verdiept tweelicht met centrale betonstenen stijl, uitkragende lekdorpels en borstwering in rode baksteen. Op de tweede verdieping loopt de erker</p>	
---	--	--

	<p>uit in een gepunt balkon met betonstenen dekstenen waarvan het middelste stuk verlaagd is en voorzien is van een kleine versierde metalen balustrade. Vensterdeur met aan weerszijde een zijlicht. Gevel bekroond met brede houten bakgoot.</p> <p>Origineel schrijnwerk vervangen (behalve voordeur met bovenlicht). Nieuw schrijnwerk deels naar oorspronkelijk model.</p>	
--	---	--

<p>ID: 628</p> <p>Straat: Leopoldvest Nummer: 35</p> <p>Typologie Typ 1 WO Typ 2 SW</p> <p>Datering: INT Stijl: AD</p> <p>Evaluatie Geselecteerd vanwege de gaafheid (gaaf bewaard, oorspronkelijke materialen), representativiteit (voor de stedelijke bouwstijl in art deco) en contextwaarde (stadswoningen uit het interbellum langs de Vesten)</p> <p>Erfgoedwaarde Het gebouw heeft een esthetische waarde (verzorgde gevelafwerking in art deco stijl) en een architecturale waarde (voorbeeld van oeuvre van arch. J. Gooris)</p> <p>Waardering Lokale waarde (4) <div style="background-color: #90EE90; width: 100px; height: 15px; margin-top: 5px;"></div></p>	<p>Beschrijving van de erfgoedelementen:</p> <p>Art deco stadswoning uit 1935 ontworpen door architect J. Gooris</p> <p>Art deco stadswoning van twee traveeën en drie bouwlagen onder plat dak op een hoge plint in roodbruine baksteen. Gevel gekenmerkt door het gebruik van roodbruine baksteen afgewisseld met gele baksteen en zwarte muurtegels.</p> <p>Enkelhuisopbouw met links woontravee, uitgevoerd als erker op de twee eerste verdiepen. Rechtertravee als inkomtravee.</p> <p>Woontravee op de twee eerste bouwlagen uitgevoerd als erker die links recht en rechts afgerond is afgewerkt. Doorlopende bandramen links en rechts afgelijnd door stijlen in zwarte tegels. Lekdorpels tevens in zwart geglazuurde tegels. Plint in rode baksteen, borstweringen in gele baksteen.</p> <p>Erker bekroon met opstaande zwarte pannen. Op de tweede verdieping breed venster met waterlijst in zwarte tegels.</p> <p>Inkomtravee met verdiepte inkom te bereiken via vijf hardstenen treden. Rechts muur in bruine baksteen met overhoeks zijlicht en stijl in zwarte tegels.</p> <p>Nieuwe deur. Klein venster op de verdieping met borstwering in bruine baksteen en lekdorpel in zwarte tegels. Erboven gele bakstenen borstwering en opnieuw klein venster met dezelfde versiering.</p> <p>Gevel bekroond met betonstenen deksteen.</p> <p>Vernieuwd schrijnwerk</p>	
--	---	---

<p>ID: 629</p> <p>Straat: Leopoldvest Nummer: 37</p> <p>Typologie Typ 1 WO Typ 2 SW</p> <p>Datering: INT Stijl: COTT</p> <p>Evaluatie Geselecteerd vanwege de zeldzaamheid (cottagestijl), gaafheid (gaaf bewaard, oorspronkelijke materialen), representativiteit (voor de stedelijke bouwstijl in cottagestijl), ensemblewaarde (twee gelijkaardige gespiegelde stadswoningen van arch. O. Joseph) en contextwaarde (stadswoningen uit het interbellum langs de Vesten)</p> <p>Erfgoedwaarde Het gebouw heeft een esthetische waarde (verzorgde gevelafwerking in cottage stijl) en een architecturale waarde (fraai versierde inkomportaal op pijlers) en artistieke waarde (oeuvre van arch. O. Joseph)</p> <p>Waardering Bovenlokale waarde (5)</p> <div style="background-color: yellow; width: 100px; height: 15px; margin-top: 5px;"></div>	<p>Beschrijving van de erfgoedelementen:</p> <p>Dubbele stadswoning in cottagestijl n.o.v. arch. O. Joseph uit 1924</p> <p>Nr. 37 cottage stadswoning van twee traveeën en twee bouwlagen onder vernieuwd pannen zadeldak op een plint in bossagewerk. Tweede travee uitgewerkt als risaliet met puntgevel onder zadeldak. Gevel opgebouwd in rood metselwerk in kruisverband afgewisseld met rechthoekige vensteropeningen met wit gecementeerde lateien en uitkragende lekdorpels in blauwe hardsteen. Enkelhuisopbouw met links woontravee en rechts inkomtravee met inkomhal. Rechtertravee met leien schilddak overdekte inkomtravee met vier witte houten slanke pijlers op muurtje in bossagewerk met hardstenen deksteen (vernieuwd) die een gegolfde houten kroonlijst dragen. Vernieuwde deur. Op verdieping smal venster en in puntgevel opnieuw kleiner smal venster. Vernieuwde kroonlijst en dakvlak. Zijgevel met drie vensterassen van twee rechthoekige vensters.</p> <p>Vernieuwd schrijnwerk naar oorspronkelijk model</p>	
--	---	---

<p>ID: 630</p> <p>Straat: Leopoldvest Nummer: 39</p> <p>Typologie Typ 1 WO Typ 2 SW</p> <p>Datering: INT Stijl: COTT</p> <p>Evaluatie Geselecteerd vanwege de zeldzaamheid (cottagestijl), gaafheid (gaaf bewaard, oorspronkelijke materialen, oorspronkelijke deur, afdak en schrijnwerk), representativiteit (voor de stedelijke bouwstijl in cottagestijl), ensemblewaarde (twee gelijkaardige gespiegelde stadswoningen van arch. O. Joseph) en contextwaarde (stadswoningen uit het interbellum langs de Vesten)</p> <p>Erfgoedwaarde Het gebouw heeft een esthetische waarde (verzorgde gevelafwerking in cottage stijl) en een architecturale waarde (fraai versierde inkomportaal op pijlers) en artistieke waarde (oeuvre van arch. O. Joseph)</p> <p>Waardering Bovenlokale waarde (5) <div style="background-color: yellow; width: 100px; height: 15px; margin-top: 5px;"></div> </p>	<p>Beschrijving van de erfgoedelementen:</p> <p>Dubbele stadswoning in cottagestijl n.o.v. arch. O. Joseph uit 1924 (voor E. Reynaerts)</p> <p>Nr. 39 cottage stadswoning van twee traveeën en twee bouwlagen onder vernieuwd leien zadeldak op een plint in bossagewerk. Eerste travee uitgewerkt als risaliet met afgeknotte puntgevel onder zadeldak. Gevel opgebouwd in rood metselwerk in kruisverband afgewisseld met rechthoekige vensteropeningen met wit gecementeerde lateien en uitkragende lekdorpels. Dubbelhuisopbouw met inkom in de zuid façade en met centrale trappenhall.</p> <p>In eerste travee twee brede vensters boven elkaar en smal venstertje in puntgevel. In tweede travee driezijdige erker onder vernieuwd leien schilddak op het gelijkvloers en breed venster op de verdieping. Vernieuwde kroonlijsten in ongeschilderd hout. Rechts uitgelijnde dakkapel in dakvlak. Gevel bekroond met originele witte houten kroonlijst.</p> <p>Zuidelijke zijgevel met centraal inkomportaal met hardstenen trapbordes en voorzijde in bossagewerk met leien lessenaarsdak steunend op drie smalle witte metalen zuiltjes en zijdichting in wit houten traliewerk. Originele deur met opgewerkte paneel met ijzerwerk. Links van deur zijlicht onder hetzelfde dak. Links breed en rechts smal venster. Boven het inkomportaal twee smalle rechthoekige vensters.</p>	
--	---	---

	De originele kaders van het schrijnwerk bleven bewaard. Nieuw glas en nieuwe roedeverdeling.
--	--

<p>ID: 631</p> <p>Straat: Leopoldvest Nummer: 43</p> <p>Typologie Typ 1 WO Typ 2 SW</p> <p>Datering: INT Stijl: COTT</p> <p>Evaluatie Geselecteerd vanwege de zeldzaamheid (cottagestijl), gaafheid (gaaf bewaard, oorspronkelijke materialen), representativiteit (voor de stedelijke bouwstijl in cottagestijl), ensemblewaarde (twee gelijkaardige gespiegelde stadswoningen van arch. O. Joseph) en contextwaarde (stadswoningen uit het interbellum langs de Vesten)</p> <p>Erfgoedwaarde Het gebouw heeft een esthetische waarde (verzorgde gevelafwerking in cottage stijl) en een architecturale waarde (fraai versierde inkomportaal op pijlers) en artistieke waarde (oeuvre van arch. O. Joseph)</p> <p>Waardering Bovenlokale waarde (5) <div style="background-color: yellow; width: 100px; height: 15px; margin-top: 5px;"></div> </p>	<p>Beschrijving van de erfgoedelementen:</p> <p>Twee gespiegelde stadswoningen onder schilddak met invloeden van de cottagestijl uit 1922 (n.o.v. arch. O. Joseph)</p> <p>Twee gespiegelde stadswoningen van drie traveeën en twee bouwlagen onder pannen schilddak op een plint in blauwe hardsteen. Gevel in baksteenmetselwerk in kruisverband met rechthoekige vensteropeningen met uitkragende lekdorpels en overhoeks gecementeerde lateien. Binnenste travee met brede vensters, in het midden de inkomdeur met klein zijlicht aan de buitenzijde. Op de verdieping in de twee buitenste traveeën kleine venstertjes. Deur en zijlicht overkraagd door luifel met pannen schilddak gedragen door drie houten pilaren met versierd met latwerk aan de bovenzijde. De pilaren rusten op een vooruitgeschoven muurtje met witte dekstenen dat het portaal afbakent. Onder de middelste traveeën onder de brede vensters dubbel keldergat en in het dakvlak dakkapel.</p> <p>Zijgevels met drie vensterassen waarvan deze aan de straatzijde dichtgemetseld.</p> <p>Volledig schrijnwerk vernieuwd met nieuwe roedeverdeling maar nog steeds met vierkant glasvlakken.</p>	
--	---	---

<p>ID: 632</p> <p>Straat: Leopoldvest Nummer: 45</p> <p>Typologie Typ 1 WO Typ 2 SW</p> <p>Datering: INT Stijl: ECL COTT</p> <p>Evaluatie Geselecteerd vanwege de zeldzaamheid (cottagestijl), gaafheid (gaaf bewaard, oorspronkelijke materialen), representativiteit (voor de stedelijke bouwstijl in cottagestijl), ensemblewaarde (twee gelijkaardige gespiegelde stadswoningen van arch. O. Joseph) en contextwaarde (stadswoningen uit het interbellum langs de Vesten)</p> <p>Erfgoedwaarde Het gebouw heeft een esthetische waarde (verzorgde gevelafwerking in cottage stijl) en een architecturale waarde (fraai versierde inkomportaal op pijlers) en artistieke waarde (oeuvre van arch. O. Joseph)</p> <p>Waardering Bovenlokale waarde (5) <div style="background-color: yellow; width: 100px; height: 15px; margin-top: 5px;"></div> </p>	<p>Beschrijving van de erfgoedelementen:</p> <p>Twee gespiegelde stadswoningen onder schilddak met invloeden van de cottagestijl uit 1922 (n.o.v. arch. O. Joseph)</p> <p>Twee gespiegelde stadswoningen van drie traveeën en twee bouwlagen onder pannen schilddak op een plint in blauwe hardsteen. Gevel in baksteenmetselwerk in kruisverband met rechthoekige vensteropeningen met uitkragende lekdorpels en overhoeks gecementeerde lateien. Binnenste travee met brede vensters, in het midden de inkomdeur met klein zijlicht aan de buitenzijde. Op de verdieping in de twee buitenste traveeën kleine venstertjes. Deur en zijlicht overkraagd door luifel met pannen schilddak gedragen door drie houten pilaren met versierd met latwerk aan de bovenzijde. De pilaren rusten op een vooruitgeschoven muurtje met witte dekstenen dat het portaal afbakent. Onder de middelste traveeën onder de brede vensters dubbel keldergat en in het dakvlak dakkapel.</p> <p>Zijgevels met drie vensterassen waarvan deze aan de straatzijde dichtgemetseld.</p> <p>Volledig schrijnwerk vernieuwd met nieuwe roedeverdeling maar nog steeds met vierkant glasvlakken.</p>	
--	---	---

<p>ID: 633</p> <p>Straat: Leopoldvest Nummer: 47</p> <p>Typologie Typ 1 WO Typ 2 SW</p> <p>Datering: INT Stijl: AD</p> <p>Evaluatie Geselecteerd vanwege de gaafheid (gaaf bewaard, oorspronkelijke materialen, bewaarde voordeur), representativiteit (voor de stedelijke bouwstijl in art deco) en contextwaarde (stadswoningen uit het interbellum langs de Vesten)</p> <p>Erfgoedwaarde Het gebouw heeft een esthetische waarde (verzorgde gevelafwerking in art deco stijl) en een architecturale waarde (fraai versierde stadswoning in art deco stijl) en artistieke waarde (oeuvre van arch. J. Gooris)</p> <p>Waardering Bovenlokale waarde (5) <div style="background-color: yellow; width: 100px; height: 15px; margin-top: 5px;"></div> </p>	<p>Beschrijving van de erfgoedelementen:</p> <p>Stadswoning in art deco uit 1936, ontworpen door arch. J. Gooris (Tienen)</p> <p>Stadswoning in art deco van twee traveeën en drie bouwlagen onder plat dak op een hoge plint in bruine baksteen. Gevel gekenmerkt door het samenspel in- en uitspringende vlakken en tussen bruine en oranje baksteen en het gebruik van zwart geglazuurde tegels. Enkelhuisopbouw met links de inkomtravee en rechts woontravee met erker. Rechthoekige vensteropeningen met lekdorpels in zwart geglazuurde tegels Licht uitspringende inkomtravee in bruin metselwerk met op het gelijkvloers de inkomdeur, te bereiken via drie treden en links ervan zijlicht met links vlak en erboven puilijst in zwart geglazuurde tegels. Originele houten inkomdeur opengewerkt met twee verticale banden. Borstwering van de verdieping in bruin metselwerk tot aan de doorlopende lekdorpel van smal venster. Verdere travee in oranje metselwerk. Op de tweede verdieping tevens smal venster met erboven siermetselwerk. Woontravee met erker op het gelijkvloers en de verdieping. Links recht en rechts afgeronde erker. Overhoeks bandraam met links uitgelijnde stijl in zwarte tegels. Plint op het gelijkvloers in bruin metselwerk. Borstwering en topstuk op de verdieping in oranje metselwerk. Erker bekroond met zwarte opstaande pannen als borstwering voor het balkon op de tweede verdieping. Breed venster</p>	
--	---	---

met vensterdeur. Gevel bekroond met opstaande zwarte pannen.

Vernieuwd schrijnwerk (behalve deur en kleine vensters inkomtravee)

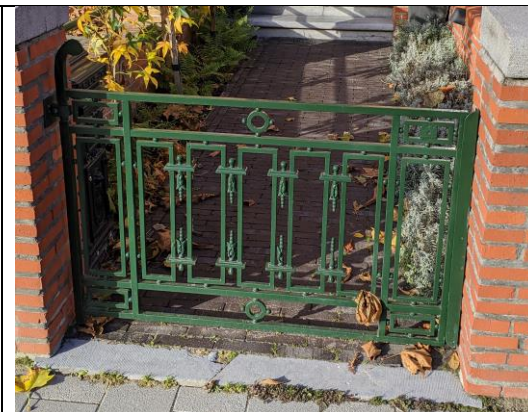


<p>ID: 634</p> <p>Straat: Leopoldvest Nummer: 49</p> <p>Typologie Typ 1 WO Typ 2 SW</p> <p>Datering: INT Stijl: AD</p> <p>Evaluatie Geselecteerd vanwege de gaafheid (gaaf bewaard, oorspronkelijke materialen, bewaarde voordeur, bewaarde poorthekken, bewaard origineel schrijnwerk), representativiteit (voor de stedelijke bouwstijl in art deco), ensemblewaarde (woning met afsluitingsmuurtjes voortuin) en contextwaarde (stadswoningen uit het interbellum langs de Vesten)</p> <p>Erfgoedwaarde Het gebouw heeft een esthetische waarde (verzorgde gevelafwerking in art deco stijl) en een architecturale waarde (fraai versierde stadswoning in art deco stijl) en artistieke waarde (oeuvre van arch. F. Gelpkens)</p> <p>Waardering Bovenlokale waarde (5) <div style="background-color: yellow; width: 100px; height: 15px; margin-top: 5px;"></div> </p>	<p>Beschrijving van de erfgoedelementen:</p> <p>Art deco woning met bewaarde afsluiting ontworpen door arch. F. Gelpkens in 1937</p> <p>Art deco woning van twee traveeën en drie bouwlagen onder plat dak op een oranje de bakstenen plint. Gevel volledig uitgewerk in oranje baksteen in halfsteensverband afgewisseld met enkele witte betonstenen elementen (uitkragende lekdorpels, luifel, dekstenen) en groen schrijnwerk. Enkelhuisopbouw met links licht gepronuncieerde inkomtravee en rechts woontravee met erker en ondergrondse garage. Rechthoekige vensteropeningen met uitkragende betonstenen lekdorpels en vlakke bakstenen lateien. Inkomtravee met inkomdeur te bereiken via vier hardstenen treden. Driemaal verdiepte inkom onder betonstenen schuine luifel. Originele houten art deco deur met bovenlicht met opgewerkt centraal paneel met art deco traliewerk. Linksboven van de deur klein zijlicht. Op de verdiepingen twee keer smal venster. Gevel bekroond met hoger uitlopend topstuk met witte deksteen.</p> <p>Woontravee met ondergrondse garage onder betonstenen uitstekende latei. Op het gelijkvloers en de verdieping erker aan de linkerzijde afgerond en rechterzijde recht afgewerkt. Overhoekse bandramen in groen origineel houten schrijnwerk. De erker loopt op de tweede verdieping door in een balkon met smeedijzeren balustrade. Derde verdieping met links deur met toegang tot balkon</p>	
---	---	--

en recht smal venster. Balkon bekroond met betonstenen luifel die de vorm van de erker volgt. Gevel loopt verder in een getrapt topstuk met betonstenen dekplaten.

Volledig bewaard origineel schrijnwerk.

Voortuin met pad naar deur met smeedijzeren poortje en aan de zijkant hek met buisleuning tuss en pijlers met betonstenen deksteen. Voor garage smeedijzeren draaipoort en zijkant tevens afgewerkt met eenzelfde afsluiting met buisleuning (ijzerenwerk niet uitgevoerd zoals op plan).



<p>ID: 635</p> <p>Straat: Leopoldvest Nummer: 51</p> <p>Typologie Typ 1 WO Typ 2 SW</p> <p>Datering: INT Stijl: MOD</p> <p>Evaluatie Geselecteerd vanwege de gaafheid (gaaf bewaard, oorspronkelijke materialen) en contextwaarde (stadswoningen uit het interbellum langs de Vesten)</p> <p>Erfgoedwaarde Het gebouw heeft een esthetische waarde (verzorgde gevelafwerking in modernistische stijl)</p> <p>Waardering Ondersteunende waarde (3)</p> <div style="background-color: #00aaff; width: 100px; height: 15px; margin-top: 5px;"></div>	<p>Beschrijving van de erfgoedelementen:</p> <p>Eenvoudige modernistische woning uit 1935</p> <p>Modernistische woning van twee traveeën en drie bouwlagen onder plat dak op een hardstenen plint. Gevel gekenmerkt door het samenspel tussen bruin metselwerk (gevel) en geel opstaand metselwerk (vensterassen met borstweringen). Rechthoekige vensteropeningen met borstweringen en lateien in gele opstaande steen en lekdorpels in grijze betonsteen. Zowel smalle inkomtravee als brede woontravee uitgevoerd als gepunte erker. Enkelhuisopbouw met links inkomtravee en rechts woontravee. Gevel bekroond met betonstenen deksteen.</p> <p>Volledig nieuw schrijnwerk</p>	 <p>The photograph shows the exterior of a three-story modernist apartment building. The facade is primarily composed of reddish-brown brickwork. A prominent feature is a bay window on the right side, which is finished with light-colored, vertically-oriented tiles. The window has a white frame and is set within a decorative concrete surround. To the left of the bay window is a white door with a small arched window. A bicycle is parked on the sidewalk in front of the building. The sky is clear and blue.</p>
---	--	--

ID: 636

Straat: Leopoldvest

Nummer: 53

Typologie

Typ 1 WO

Typ 2 SW

Datering: INT

Stijl: AD

Evaluatie

Geselecteerd vanwege de gaafheid (gaaf bewaard, oorspronkelijke materialen), representativiteit (voor de stedelijke bouwstijl in art deco) en contextwaarde (stadswoningen uit het interbellum langs de Vesten)

Erfgoedwaarde

Het gebouw heeft een esthetische waarde (verzorgde gevelafwerking in art deco stijl) en een architecturale waarde (voorbeeld van oeuvre van arch. Caigneau)

Waardering

Lokale waarde (4)



Beschrijving van de erfgoedelementen:

Art deco stadswoning uit 1936, ontworpen door landmeter architect Caigneau

Art deco stadswoning van twee traveeën en drie bouwlagen onder pannen zadeldak op een hardstenen plint. Gevel in rood metselwerk in halfsteensverband afgewisseld met betonstenen elementen (lekdorpels, luifel). Rechthoekige vensteropeningen met uitkragende betonstenen lekdorpels en vlakke bakstenen lateien.

Enkelhuisopbouw met links inkomtravee en rechts woontravee met erker op gelijkvloers en verdieping.

Inkomtravee met inkom te bereiken via drie hardstenen treden. De licht geprononceerde stijlen dragen betonstenen luifel. Op de verdiepingen verdiepte smalle hoge vensteropeningen en op de verdieping smalle en lage vensteropeningen. Woontravee met driezijdige erker en drielicht met bakstenen stijlen op het gelijkvloers en de verdieping. Erker bekroond met witte houten kroonlijst. Op de tweede verdieping breed verdiept venster.

Gevel bekroond met originele witte houten kroonlijst.

Volledig nieuw schrijnwerk

Aan de linkerkzijde bewaarde afsluitingsmuur van de voortuin met buisleuning tussen pijlers.



<p>ID: 637</p> <p>Straat: Leopoldvest Nummer: 59</p> <p>Typologie Typ 1 WO Typ 2 SW</p> <p>Datering: INT Stijl: AD</p> <p>Evaluatie Geselecteerd vanwege de gaafheid (gaaf bewaard, oorspronkelijke materialen, oorspronkelijke deur en oorspronkelijk schrijnwerk), representativiteit (voor de stedelijke bouwstijl in art deco), ensemblewaarde (drie woningen van arch. J. Gooris nr. 59, 61 en 63) en contextwaarde (stadswoningen uit het interbellum langs de Vesten)</p> <p>Erfgoedwaarde Het gebouw heeft een esthetische waarde (verzorgde gevelafwerking in art deco stijl) en een architecturale waarde (voorbeeld van eenvoudige stadswoning van het oeuvre van arch. J. Gooris)</p> <p>Waardering Bovenlokale waarde (5) </p>	<p>Beschrijving van de erfgoedelementen:</p> <p>Art deco stadswoning uit 1936, ontworpen door arch. J. Gooris (Tienen)</p> <p>Eenvoudige art deco stadswoning van twee traveeën en drie bouwlagen onder zadeldak op een plint in grijze baksteen. Gevel in rood metselwerk in halfsteensverband afgewisseld met grijze betonsteen voor de lekdorpels en stijlen. Rechthoekige vensteropeningen met doorlopende uitkragende lekdorpels in grijze betonsteen en vlakke lateien in baksteen. Enkelhuisopbouw met links inkomtravee en rechts woontravee met erker op het gelijkvloers en de verdieping. Inkomtravee met driemaal verdiepte inkom, te bereiken via drie hardstenen treden. Originele houten paneeldeur met opengewerkt centraal paneel met traliewerk. Op de verdieping rechthoekig venster. Woontravee met driezijdige erker op gelijkvloers en verdieping met telkens een drielicht. Betonstenen stijlen. Erker bekroond met betonstenen dekstenen. Tweede verdieping met driemaal verdiept aangebracht vierlicht met doorlopende lekdorpel en drie grijze stijlen. Gevel bekroond met houten kroonlijst.</p> <p>Origineel wit houten schrijnwerk.</p>	
--	--	---

<p>ID: 638</p> <p>Straat: Leopoldvest Nummer: 61</p> <p>Typologie Typ 1 WO Typ 2 SW</p> <p>Datering: INT Stijl: AD</p> <p>Evaluatie Geselecteerd vanwege de gaafheid (gaaf bewaard, oorspronkelijke materialen), representativiteit (voor de stedelijke bouwstijl in art deco), ensemblewaarde (drie woningen van arch. J. Gooris nr. 59, 61 en 63) en contextwaarde (stadswoningen uit het interbellum langs de Vesten)</p> <p>Erfgoedwaarde Het gebouw heeft een esthetische waarde (verzorgde gevelafwerking in art deco stijl) en een architecturale waarde (voorbeeld van stadswoning van het oeuvre van arch. J. Gooris)</p> <p>Waardering Lokale waarde (4) <div style="background-color: #90EE90; width: 100px; height: 15px; margin-top: 5px;"></div> </p>	<p>Beschrijving van de erfgoedelementen:</p> <p>Art deco stadswoning uit 1936, ontworpen samen met de naastliggende café door arch. J. Gooris (Tienen)</p> <p>Art deco stadswoning van twee traveeën en drie bouwlagen onder plat dak op een gecementeerde plint. In dezelfde stijl als het naastliggende voormalige café (nr. 63). Gevel in oranjerood baksteenmetselwerk in halfsteensverband en geel baksteenmetselwerk voor de borstweringen. Rechthoekige vensteropeningen met uitkragende lekdorpels in zwart geglazuurde tegels en doorlopende betonstenen lateien bekleed met groene granito . Enkelhuisopbouw met links woontravee met erker over de gehele gevel en rechts inkomtravee.</p> <p>Woontravee met erker aan de linkerzijde half rond afgewerkt en rechts recht afgewerkt. Borstweringen in gele baksteen. Overhoekse bandramen met aan de linkerzijde halfronde gevelmuur in rood metselwerk. Erker bovenaan bekroond met opstaande zwarte pannen.</p> <p>Driemaal verdiepte inkomtravee te bereiken via drie treden. Betonstenen luifel boven deur. Aan de linkerzijde stijl in zwart geglazuurde tegels. Op de verdiepingen telkens smal, laag venster met de rechterstijl uitgewerkt met zwart geglazuurde tegels. Gevel bekroond met lijst in opstaande zwarte pannen.</p> <p>Volledig vernieuwd schrijnwerk</p>	
---	--	--

<p>ID: 639</p> <p>Straat: Leopoldvest Nummer: 63</p> <p>Typologie Typ 1 WO Typ 2 SW</p> <p>Datering: INT Stijl: MOD</p> <p>Evaluatie Geselecteerd vanwege de zeldzaamheid (café in modernistische stijl), gaafheid (gaaf bewaard, oorspronkelijke materialen), representativiteit (voor de stedelijke bouwstijl in modernisme), ensemblewaarde (drie woningen van arch. J. Gooris nr. 59, 61 en 63) en contextwaarde (stadswoningen uit het interbellum langs de Vesten)</p> <p>Erfgoedwaarde Het gebouw heeft een esthetische waarde (verzorgde gevelafwerking in pakketbootstijl), een architecturale waarde (voorbeeld van café en stadswoning) en een artistieke waarde (fraai voorbeeld van het oeuvre van arch. J. Gooris)</p> <p>Waardering Bovenlokale waarde (5) <div style="background-color: yellow; width: 100px; height: 15px; margin-top: 5px;"></div> </p>	<p>Beschrijving van de erfgoedelementen:</p> <p>Café in pakketbootstijl uit 1936, ontworpen samen met de naastliggende stadswoning door arch. J. Gooris (Tienen)</p> <p>Café in art decostijl van drie vensterassen langsheen de Leopoldsvest, één hoektravee en één travee in de Donystraat en drie bouwlagen onder plat dak op een zwart gecementeerde plint en erboven gele baksteen. Sterke horizontaliteit door de overhoeks doorlopende bandramen over de gehele gevel. Gevel in rood baksteenmetselwerk op het gelijkvloers en geel baksteensteenmetselwerk op de verdiepingen, bandramen met uitkragende lekdorpels in zwart geglazuurde tegels, doorlopende betonstenen lateien bekleed met groene granito, tussenstijlen in rode baksteen en tussenstijlen in de hoektravee bekleed met rode vierkante tegeltjes.</p> <p>Gelijkvloers met brede vensters tussen rode bakstenen stijlen doorlopend tot tegen uitkragende luifel. Inkomdeur in de hoektravee afgebakend door twee halfronde pijlers bekleed met opstaande langwerpige rode tegels.</p> <p>Tussen voorlaatste en laatste travee boven eerste verdieping mastvormig liseen doorlopend boven de gevel. Gevel bekroond met lijst in zwarte opstaande baksteen.</p> <p>Volledig nieuw schrijnwerk. Interieur volledig aangepast.</p>	
---	---	---

<p>ID: 640</p> <p>Straat: Leopoldvest Nummer: 65</p> <p>Typologie Typ 1 WO Typ 2 BH</p> <p>Datering: INT Stijl: LAND</p> <p>Evaluatie Geselecteerd vanwege de zeldzaamheid (landelijke villa uit het interbellum, enige voorbeeld van arch. Ch. Rimanque), gaafheid (gaaf bewaard, oorspronkelijke materialen, bewaarde voordeur), representativiteit (voor de stedelijke bouwstijl van landelijke architectuur in het late interbellum) en contextwaarde (stadswoningen uit het interbellum langs de Vesten)</p> <p>Erfgoedwaarde Het gebouw heeft een esthetische waarde (verzorgde gevelafwerking in landelijke stijl), een architecturale waarde (voorbeeld van villa in landelijke stijl uit het interbellum) en een artistieke waarde (fraai voorbeeld van het oeuvre van arch. Ch. Rimanque)</p> <p>Waardering Bovenlokale waarde (5) <div style="background-color: yellow; width: 100px; height: 15px; margin-top: 5px;"></div> </p>	<p>Beschrijving van de erfgoedelementen:</p> <p>Villa in landelijke stijl, ontworpen door arch. Ch. Rimanque in 1941</p> <p>Grote villa van twee bouwlagen onder leien puntdak. Voorzijde met aan de linkerkzijde vooruitgeschoven erker onder puntgevel van drie traveeën en aan de rechterzijde hoofgebouw van drie twee traveeën. Plint in bruine baksteen in Noors verband. Erboven gevelvlakken in witte bepleistering. Lekdorpels in zwart geglazuurde tegels</p> <p>Vooruitgeschoven erker met inkomportaal met aan de voorzijde drie open rondbogen en intern drie rondbogige muuropeningen. De twee linkse openingen richting het salon. Rechts de inkomdeur. Originele modernistische deur met fraai ijzerwerk. In de puntgevel van de erker rechthoekig venster. Puntgevel met overkragende houten kroonlijst op klossen.</p> <p>Rechterzijde met twee haaks geplaatste vensters voor garderobe en toilet. Vervolgens twee rondbogige vensters voor de zitkamer. Ertussen originele lantaarn. Op de verdieping breed bandraam onder overdragend dakvlak. In dakvlak smal dakvenster. Twee grote schoorstenen met afgerond open topstuk bekronen het gebouw.</p> <p>Dubbelhuisopbouw rondom centrale trappenhal. Aan de achterzijde tevens een halfronde erker met rotonde.</p> <p>Nieuw schrijnwerk behalve voordeur.</p>	
--	--	---

	<p>Inkom te bereiken via een pad in breuksteen tussen twee bakstenen pijlers. Vervolgens leiden zes treden tot het bouwniveau van de villa. Omgang rondom in vierkante rode keramische tegels.</p>	
--	--	--

