

Omgaan met uw klanten in de strijd tegen COVID-19

# Gids voor de **opening** van de **handel**

Update 01.12.2020












FOD Economie, K.M.O., Middenstand en Energie

Vooruitgangstraat 50 – 1210 Brussel

Ondernemingsnr.: 0314.595.348

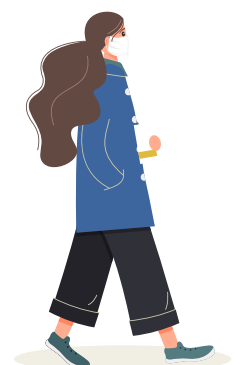
-   0800 120 33 (gratis nummer)
-   FODEconomie
-   @fodeconomie
-   [linkedin.com/company/fod-economie](https://www.linkedin.com/company/fod-economie) (tweetalige pagina)
-   [instagram.com/fodeconomie](https://www.instagram.com/fodeconomie)
-   [youtube.com/user/FODEconomie](https://www.youtube.com/user/FODEconomie)
-   [economie.fgov.be](http://economie.fgov.be)

**Verantwoordelijke uitgever:**

Regis Massant  
Voorzitter a.i. van het Directiecomité  
Vooruitgangstraat 50 – 1210 Brussel

Internetversie, update 01.12.2020

100-20



# Doelstelling van deze gids

Volgens experts zullen we nog een tijd met het COVID-19-virus moeten leven. We moeten dan ook maatregelen blijven nemen om de verdere verspreiding of nieuwe opflakeringen van het virus zoveel mogelijk te vermijden.

Deze 'Generieke gids betreffende de opening van de handelszaken om de verspreiding van het COVID-19-virus tegen te gaan' beschrijft de noodzakelijke, minimale preventiemaatregelen om de contacten tussen detailhandelaars en zelfstandigen met hun klanten zo veilig mogelijk te laten plaatsvinden door het besmettingsrisico zo laag mogelijk te houden en besmettingen zoveel mogelijk te vermijden.

Deze preventiemaatregelen kunnen aangevuld worden op sectoraal en/of ondernemingsniveau, specifiek met het aannemen van protocollen, om maximaal rekening te houden met de specifieke context zodat de activiteiten in veilige omstandigheden kunnen worden opgestart. Ook andere passende maatregelen, die een gelijkwaardige bescherming bieden, kunnen worden genomen.

Naast de preventiemaatregelen in deze gids is het ook aangeraden om de '[Generieke gids om de verspreiding van COVID-19 op het werk tegen te gaan](#)' te raadplegen op de website van de FOD Werkgelegenheid, Arbeid en Sociaal Overleg.

De inhoud van deze gids werd onder meer samengesteld met bijdrages van Comeos en de Hoge Raad voor de Zelfstandigen en de KMO, het protocol Verantwoord Bioscoopbezoek van de Federatie van Cinema's van België, de input vanwege de Groepering van Belgische casino's en het plan voor een veilige heropening van de speelautomatenhallen van de VZW UBA-BNGO, de input vanwege de sector van de pretparken en de handelsbeurzen, de input vanwege de sector van de binnenspeeltuinen en de Sectorgids heropening privé-sauna's en publieke thermen en kan worden aangevuld in functie van de richtlijnen van het Overlegcomité en op basis van nieuwe wetenschappelijke inzichten en goede praktijken.

De initiële tekst is tot stand gekomen na advies van de werkgroep belast met de voorbereiding van de exitstrategie (GEES). De tekst werd vervolgens aangepast in functie van de beslissingen van de Nationale Veiligheidsraad en van het Overlegcomité.

## Toepassingsgebied

- Detailhandelsactiviteiten (uitgezonderd horeca) die open mogen blijven
- Andere toegelaten activiteiten zonder lichamelijk contact (vrije beroepen en zelfstandigen)
- Winkelcentra
- Ambulante handel
- Zelfstandige beroepen in eigen vestiging, bij de klant thuis of op locatie

Deze gids gaat niet meer over kermissen, bioscopen, wellnesscentra, binnenspeeltuinen, pretparken, vrije beroepsactiviteiten met lichamelijk contact, kansspelinrichtingen klasse I en II, handelsbeurzen en salons, aangezien deze zaken momenteel gesloten moeten blijven.



# Richtlijnen voor de **klant**



- **Kom niet** naar de winkel als u **ziektesympomen** vertoont.
- Volg de **zes gouden** regels strikt op:
  - was uw handen
  - hou afstand
  - beperk nauwe contacten
  - doe uw activiteiten liefst buiten
  - denk aan de kwetsbare mensen
  - volg de regels over bijeenkomsten.
- Volg de **instructies** van het personeel en de richtlijnen die geafficheerd zijn in de winkel.
- Het is aanbevolen om uw boodschappen te doen in een gemeente of een stad **dichtbij** uw huis of uw werkplek.
- Er wordt **individueel gewinkeld**. Een volwassene kan kinderen jonger dan 18 jaar die onder hetzelfde dak wonen of personen die nood hebben aan begeleiding, vergezellen. In hoogst uitzonderlijke omstandigheden (bv. aankoop van grote goederen met grondige impact op het huishouden of de woning) kunnen twee personen van eenzelfde huishouden of bij een alleenstaande het knuffelcontact, aanwezig zijn. Dit kan enkel bij een voorafgaande afspraak in een zaak die uitsluitend op afspraak werkt.
- Doe boodschappen in de winkels in winkelcentra en in andere handelzaken voor een periode van **maximum 30 minuten**. Indien een winkel uitsluitend op afspraak werkt, kan het bezoek langer duren.
- Hou **1,5 meter afstand** van andere klanten (die niet behoren tot uw gezin of uw nauwe contacten) en winkelpersoneel.
- **Ontsmet uw handen** voor het betreden van een winkel, en raak alleen de producten aan die u nodig hebt.
- Klanten moeten een **mondmasker** of een ander alternatief in stof dragen in de winkels en winkelcentra. Wanneer dit niet mogelijk is omwille van medische redenen, mag een gelaatsscherm worden gebruikt. Deze verplichting geldt ook in winkelstraten, op markten en elke private of publieke druk bezochte plaats, bepaald door de bevoegde lokale overheid en afgebakend met een aanplakking die de tijdstippen preciseerd waarop de verplichting van toepassing is.
- **Betaal** zoveel mogelijk **elektronisch** of contactloos.
- Het is aanbevolen om **voorrang** te geven aan mensen ouder dan 65 jaar, aan mensen die minder mobiel zijn en aan het verzorgend personeel.

# Richtlijnen voor de detailhandelaar

Alle winkels, van welk type ook, moeten onderstaande richtlijnen volgen. De handelaars die deze niet respecteren, riskeren dat hun winkel gesloten wordt door de controlerende overheden.

- Winkels mogen open blijven volgens de gebruikelijke dagen en uren. **Nachtwinkels** mogen geopend blijven vanaf het gebruikelijke openingsuur **tot 22.00 uur**.
- **Wachtrijen** buiten de winkel moeten vermeden worden. Alles moet gedaan worden om de afstand van 1,5 meter te garanderen tussen de mensen in de wachtrij en om samenscholingen te vermijden. Als er andere maatregelen genomen worden door de lokale autoriteiten, dan moeten deze gerespecteerd worden.
- Een winkelbezoek duurt **maximaal 30 minuten**.
- Indien een winkel **uitsluitend op afspraak** werkt, kan het bezoek langer duren en kunnen, in hoogst uitzonderlijke omstandigheden (bv. aankoop van grote goederen met grondige impact op het huishouden of de woning) twee personen ontvangen worden van eenzelfde huishouden of een alleenstaande en het knuffelcontact.
- Maak **afspraken zichtbaar buiten** en in de vestiging, o.m. over het maximum aantal klanten dat tegelijk binnen mag zijn, het dragen van een mondkap, over het gebruik van de toiletten en het wassen van handen. Een model van affiche en een communicatiekit zijn beschikbaar op de website van de FOD Economie ([bit.ly/GidsHandel](https://bit.ly/GidsHandel)).
- Voorzie een gepaste opleiding voor uw werknemers inclusief uitzendkrachten en stagiairs, en neem tijdig contact met externen zoals klanten, cliënten, leveranciers, onderaannemers, freelancers, bezoekers, ouders en anderen die met de onderneming in contact komen, om hen te **informer**en over de regels in uw onderneming. Heel wat mensen zullen wellicht concrete vragen hebben: het is belangrijk om hen mee te delen tot wie ze zich kunnen richten via affiches, informatiepanelen, uw intranet of uw website.
- Laat maximaal **1 klant per 10 vierkante meter** toegankelijke vloeroppervlakte toe. Indien echter de voor de klant toegankelijke vloeroppervlakte kleiner is dan 20 vierkante meter, mogen maximum 2 klanten de ruimte betreden, zolang een afstand van 1,5 meter tussen klanten gewaarborgd kan worden.
- Klanten moeten binnen en buiten de vestiging de **afstand van 1,5 meter** makkelijk kunnen bewaren. Voorzie waar mogelijk vloermarkeringen, linten, fysieke barrières of een te volgen loopcircuit.
- Als de toegankelijke vloeroppervlakte groter is dan 400 vierkante meter, moet er een toereikende **toegangscontrole** worden voorzien. Een toereikende toegangscontrole houdt in dat er georganiseerd wordt toegezien op de naleving van de specifieke maatregelen, zoals de controle op het beperkt aantal toegelaten klanten, het verplicht dragen van een mondkap, het samenscholingsverbod, de richtlijn om individueel te winkelen en de social distancing.
- Zorg voor een **goede verluchting en ventilatie** van uw winkel.
- Bij niet-automatische deuren laat u de **deuren** zoveel mogelijk **open** staan.
- Zorg voor de noodzakelijke **handhygiëne** voor het personeel en de klanten door geschikte handgel of ontsmettingsmiddelen te voorzien om handen te wassen. Stel die middelen ter beschikking aan de in- en uitgang en waar nodig in de vestiging (bv. pashokjes, ticketapparaat of betaalterminal).



- Richt de **kassazone** in zodat de afstand van 1,5 meter kan worden gevrijwaard tussen het personeel en de klanten, en tussen de wachtende klanten in de rij. Is dat niet mogelijk, voorzie dan andere veiligheidsmaatregelen, zoals wanden en schermen.
- Zorg voor een winkelsysteem waarbij enkel de koper het product dat hij of zij wil kopen aanraakt. Als dit niet mogelijk is, **beperk** dan zoveel mogelijk het **aantal manipulaties** van het product door zowel verkoper als koper.
- De verkoop van **alcoholische dranken** is in alle inrichtingen, met inbegrip van automaten, verboden vanaf 20.00 uur tot 05.00 uur 's morgens.
- **Iedereen** (ook het personeel van de zaak), met uitzondering van kinderen tot en met 12 jaar, is verplicht om de **mond en de neus te bedekken met een masker** of elk ander alternatief in stof. Wanneer dit niet mogelijk is omwille van medische redenen, mag een gelaatsscherm worden gebruikt.
- Stimuleer **elektronisch betalen** met bankkaart of contactloos, en vermijd cash zoveel mogelijk.
- De **betaalterminal** moet na ieder gebruik gereinigd en ontsmet worden, of stel handgels of oorstaafjes ter beschikking aan de klanten.
- Werk indien mogelijk met **bestellingen** en afhaaluren.
- Neem preventieve maatregelen in de **pasruimte**: beperk het aantal personen, respecteer 1,5 meter afstand bij de inrichting van de pashokjes en bij de organisatie van de wachtrij. Ontsmet het pashokje na elke pasbeurt. Voorzie handgel voor en na gebruik van de kleedkamer.
- Besteed aandacht aan de **inrichting van uw parking**, bv. met spreiding van het aantal parkeerplaatsen en plaatsen voor fietsen, zodat een veilige afstand gegarandeerd wordt.
- **Verkoopacties op straat** en uitstallingen, vlaggen of andere attributen buiten de handelszaken zijn verboden.
- Het is aanbevolen om **voorrang** te geven aan mensen ouder dan 65 jaar, aan mensen die minder mobiel zijn en aan het verzorgend personeel.
- Het **aanbieden van goederen** aan en in huis is verboden. Het **leveren en plaatsen** van vooraf bestelde goederen aan en in huis is toegelaten.

## Richtlijnen voor de **winkelcentra**

- Voorzie een gepaste opleiding voor uw werknemers inclusief uitzendkrachten en stagiairs, en neem tijdig contact met externen zoals klanten, cliënten, leveranciers, onderaannemers, freelancers, bezoekers, ouders en anderen die met de onderneming in contact komen, om hen te **informer** over de regels in uw winkelcentrum. Heel wat mensen zullen wellicht concrete vragen hebben: het is belangrijk om hen mee te delen tot wie ze zich kunnen richten via affiches, informatiepanelen, uw intranet of uw website.
- Maak **afspraken zichtbaar buiten** het winkelcentrum, o.m. over het maximum aantal klanten dat tegelijk binnen mag zijn, het dragen van een mondk masker, over het gebruik van de toiletten en het wassen van handen. Een model van affiche en een communicatiekit zijn beschikbaar op de website van de FOD Economie ([bit.ly/GidsHandel](https://bit.ly/GidsHandel)).
- Voorzie een **aparte in- en uitgang** tot het winkelcentrum voor de klanten.

- Zorg voor de noodzakelijke **handhygiëne** voor het personeel en de klanten door middelen te voorzien om handen te wassen met geschikte handgel of ontsmettingsmiddelen. Stel die middelen ter beschikking aan de in- en uitgang en waar nodig in de vestiging.
- Zorg voor een **goede verluchting en ventilatie** van het winkelcentrum en elke aparte winkel.
- Bij niet-automatische deuren laat u de **deuren** zoveel mogelijk **open** staan.
- Laat maximaal **1 klant per 10 vierkante meter** toegankelijke vloeroppervlakte toe.
- Er wordt **individueel gewinkeld**. Een volwassene kan kinderen jonger dan 18 jaar die onder hetzelfde dak wonen of personen die nood hebben aan begeleiding, vergezellen.
- Organiseer toegangscontrole en een systeem waarbij kan worden nagegaan **hoeveel klanten aanwezig** zijn in het winkelcentrum. Een toereikende toegangscontrole houdt in dat er georganiseerd wordt toegezien op de naleving van de specifieke maatregelen, zoals de controle op het beperkt aantal toegelaten klanten, het verplicht dragen van een mondkap, het samsenscholingsverbod, de richtlijn om individueel te winkelen en de social distancing.
- De **wachtrijen** buiten het winkelcentrum en aan de ingangen van de winkels moeten vermeden worden.
- Klanten moeten binnen en buiten de vestiging de **afstand van 1,5 meter** makkelijk kunnen bewaren. Voorzie waar mogelijk vloermarkeringen, linten, fysieke barrières of een te volgen loopcircuit.
- **Iedereen** (ook het personeel van de zaak), met uitzondering van kinderen tot en met 12 jaar, is verplicht om de mond en de neus te bedekken met een **masker** of elk ander alternatief in stof. Wanneer dit niet mogelijk is omwille van medische redenen, mag een gelaatsscherm worden gebruikt.
- Geef indien mogelijk de nodige **instructies** aan de klanten van het winkelcentrum via affiches, schermen en/of geluidsinstallaties.
- De **richtlijnen** voor de detailhandelaar gelden eveneens voor de **individuele winkels** in een winkelcentrum.
- Besteed aandacht aan de **inrichting van uw parking**, bv. met verspreiding van het aantal parkeerplaatsen en plaatsen voor fietsen, zodat een veilige afstand gegarandeerd wordt.
- **Verkoopacties op straat** en uitstallingen, vlaggen of andere attributen buiten en binnen de winkelcentra zijn verboden.
- Het is aanbevolen om **voorrang** te geven aan mensen ouder dan 65 jaar, aan mensen die minder mobiel zijn en aan het verzorgend personeel.



# Richtlijnen in andere **sectoren** zonder **lichamelijk contact**

- Hou **1,5 meter afstand**. Werk waar mogelijk met vloermarkeringen.
- Zorg voor een **goede verluchting en ventilatie** van uw winkel.
- Bij niet-automatische **deuren** laat u de deuren zoveel mogelijk **open** staan.
- Zorg voor een gepaste opleiding voor uw werknemers inclusief uitzendkrachten en stagiairs, en neem tijdig contact met externen zoals klanten, cliënten, leveranciers, onderaannemers, freelancers, bezoekers, ouders en anderen die met de onderneming in contact komen, om hen te **informer**en over de regels in uw onderneming.  
Heel wat mensen zullen wellicht concrete vragen hebben: het is belangrijk om hen mee te delen tot wie ze zich kunnen richten via affiches, informatiepanelen, uw intranet of uw website.
- Ontvang één klant per keer, en gedurende een periode van **maximum 30 minuten**. Gebruik maximaal alternatieven voor overleg en vergaderingen, zoals telewerk of digitaal vergaderen.
- Indien u **uitsluitend op afspraak** werkt, kan het bezoek langer duren. Ook in dat geval mag u slechts 1 klant per keer ontvangen.
- **Werk op afspraak** en plan klantencontact best zo verspreid mogelijk. Vermijd het gebruik van wachtruimtes. Indien de wachtruimte toch wordt gebruikt, organiseer de ruimte met respect voor de afstand van 1,5 meter, en zorg dat klanten niet tegenover elkaar zitten. Plaats stoelen met de ruggen naar elkaar. Neem kranten, magazines en andere papieren documentatie weg. Bied klanten geen drank aan.
- **Iedereen** (ook het personeel van de zaak), met uitzondering van kinderen tot en met 12 jaar, is verplicht om **in de publiek toegankelijke ruimtes** de mond en de neus te bedekken met een **mondmasker** of elk ander alternatief in stof. Wanneer dit niet mogelijk is omwille van medische redenen, mag een gelaatsscherm worden gebruikt.
- Ontvang klanten indien mogelijk in een **aparte ruimte** en beperk het aantal aanwezige medewerkers.
- Reorganiseer de **onthaalruimte of receptie** zodat de afstand van 1,5 meter kan worden gevrijwaard tussen het personeel en de klant. Indien dit niet mogelijk is, voorzie dan andere veiligheidsmaatregelen, zoals wanden en schermen.
- Zorg voor de noodzakelijke **handhygiëne** voor het personeel en de klanten door middelen te voorzien om handen te ontsmetten met geschikte handgel of ontsmettingsmiddelen. Stel die middelen ter beschikking aan de in- en uitgang en waar nodig in de vestiging, bv. bij het ondertekenen van documenten.





- Bij klantencontacten **buiten de vestiging**: maak duidelijke afspraken voor bezoek/werkzaamheden en vraag tijdig informatie over de locatie. Werk zoveel mogelijk op afspraak. Beperk het aantal aanwezige werknemers/klanten in een ruimte. Indien de aanwezigheid van de bewoner niet nodig is bij de werkzaamheden, begeeft deze zich naar een andere ruimte. Voorzie eigen beschermingsmiddelen.
- Het **aanbieden van goederen** aan en in huis is verboden. Het **leveren en plaatsen** van vooraf bestelde goederen aan en in huis is toegelaten.
- **Dienstverlening aan huis** en dienstverlening waarbij een afstand van 1,5 meter niet kan worden gegarandeerd, zijn verboden, behalve de dienstverlening die wettelijk bepaald is als noodzakelijk voor de bescherming van de vitale belangen van de Natie en de behoeften van de bevolking.
- **Verkoopacties op straat** en uitstallingen, vlaggen of andere attributen buiten de handelszaken zijn verboden.

# Richtlijnen voor de organisatie van **ambulante handel**

Deze richtlijnen gelden voor de ambulante handel, **markten inbegrepen**.

Als **ambulante activiteit** wordt beschouwd elke verkoop, tekoopaanbieding of uitstalling met het oog op de verkoop aan de consument van producten en bijkomstig van diensten die op deze producten betrekking hebben, door een handelaar buiten de vestigingen vermeld in zijn inschrijving in de Kruispuntbank van Ondernemingen of door een persoon die niet over een dergelijke vestiging beschikt.

Als **markt** wordt beschouwd een manifestatie ingericht of voorafgaand toegelaten door de gemeente, om op vastgestelde plaatsen en tijdstippen, personen samen te brengen die er producten of diensten verkopen.

Deze richtlijnen doen geen afbreuk aan de bevoegdheden van de lokale autoriteiten om overeenkomstig de wet van 25 juni 1993 betreffende de uitoefening en de organisatie van ambulante en kermisactiviteiten de ambulante activiteiten te reglementeren.



## Algemene richtlijnen voor de **ambulante handel**

- Het **aanbieden van goederen** aan en in huis is verboden. Het **leveren en plaatsen** van vooraf bestelde goederen aan en in huis is toegelaten.
- **Foodtrucks** mogen maaltijden en dranken aanbieden onder de vorm van afhaalmaaltijden tot ten laatste 22.00 uur, en deze mogen niet ter plekke geconsumeerd worden. De verkoop van alcoholische dranken is verboden tussen 20.00 uur en 05.00 uur 's ochtends.
- Zorg ervoor dat steeds een **afstand van 1,5 meter** kan worden gevrijwaard tussen de bezoekers van de ambulante handelszaak onderling en met de handelaars.
- Werk een **corona-circulatieplan** uit met duidelijke afbakening van wachtrijpad en doorlooppad via linten of nadars, en breng in de wachtrij een markering van 1,5 meter afstand aan.
- Zorg voor de noodzakelijke **handhygiëne** door middelen te voorzien om handen te ontsmetten met geschikte handgel of ontsmettingsmiddelen. Installeer deze op een manier dat ze bereikbaar zijn voor de verkoper en de klant. Zie erop toe dat iedere klant de handen ontsmet.
- Breng de **preventiemaatregelen** die gelden voor de ambulante handelszaak duidelijk **zichtbaar** aan.
- Stimuleer **elektronisch betalen** met bankkaart of contactloos, en vermijd cash zoveel mogelijk.
- De **betaalterminal** moet na ieder gebruik gereinigd en ontsmet worden, of stel handgels of oorstaafjes ter beschikking aan de klanten.
- Zorg voor een winkelsysteem waarbij enkel de koper het product dat hij of zij wil kopen aanraakt. Als dit niet mogelijk is, **beperk** dan zoveel mogelijk het **aantal manipulaties** van het product door zowel verkoper als koper.

# Bijkomende richtlijnen voor de markten

- Markten moeten vooraf worden goedgekeurd door het **gemeentebestuur**, dat alle onderstaande richtlijnen moet aanpassen aan de plaatselijke situatie.
- De braderieën, de brocantemarkten, rommelmarkten, jaarmarkten, kerstmarkten en winterdorpen zijn **verboden**.
- De bevoegde gemeentelijke overheid mag elke bezoeker, met uitzondering van kinderen tot en met 12 jaar, verplichten een **mondmasker** of elk alternatief in stof te dragen.
- Breng de preventiemaatregelen die gelden voor de markt duidelijk **zichtbaar** aan bij alle toegangen van het marktgebied.
- Er wordt **individueel gewinkeld** en gedurende een periode van **maximum 30 minuten**. Een volwassene kan kinderen jonger dan 18 jaar die onder hetzelfde dak wonen of personen die nood hebben aan begeleiding, vergezellen.
- De regels van social distancing worden nageleefd. Klanten, marktkramers en hun personeel houden steeds **1,5 meter** afstand van elkaar.
- Er wordt een **circulatieplan** ontwikkeld met eenrichtingsverkeer, met aparte in- en uitgangen tot de markt. Enkel in uitzonderlijke omstandigheden kan hiervan gemotiveerd worden afgeweken door het lokale bestuur, dat zorgt voor een alternatieve oplossing.
- Maak een duidelijke afscheiding van de gangpaden en de wachtrijen, met behulp van linten en nadarhekken. Gebruik grondmarkeringen en/of **signalisaties** om de afstand van 1,5 meter te garanderen.
- Er moeten middelen voor de noodzakelijke **handhygiëne** ter beschikking worden gesteld aan de ingang van de markt en aan elk kraam.
- Het maximaal aantal bezoekers dat wordt toegelaten tot het kraam bedraagt **1 bezoeker per 1,5 lopende meter** aan een kraam.
- Er wordt een **organisatie of systeem** ingevoerd om te **controleren hoeveel bezoekers** er op de markt aanwezig zijn.
- Zorg voor een **filtersysteem** aan de ingangen van de markt om het aantal bezoekers te beperken.
- Stel marktkramen **op voldoende afstand** van elkaar op, en zorg voor een voldoende breed doorlooppad.
- Marktkramers en hun personeel zijn verplicht om de mond en de neus te bedekken met een **masker** of elk ander alternatief in stof. Wanneer dit niet mogelijk is omwille van medische redenen, mag een gelaatsscherm worden gebruikt.
- Het consumeren van **voeding en drank ter plaatse** op de markt is niet toegelaten. Er wordt geen voeding of drank aangeboden in de vorm van proevertjes voor de klanten.
- De verkoop van alcoholische dranken is, met inbegrip van automaten, **verboden** vanaf 20.00 uur tot 05.00 uur 's morgens.
- De algemene richtlijnen voor de ambulante handel gelden eveneens voor de **individuele marktkramer** op de markt.



## Communicatiemateriaal

De FOD Economie creëerde een communicatiekit met affiches, banners en pictogrammen voor handelaars, zelfstandigen, marktkramers en gemeenten.

U vindt dit communicatiemateriaal op [bit.ly/covid19-commkit](https://bit.ly/covid19-commkit).