

## Fiches pand per pand

### 1.1. Bostsestraat 51 en 53



Voorgevel in 2022

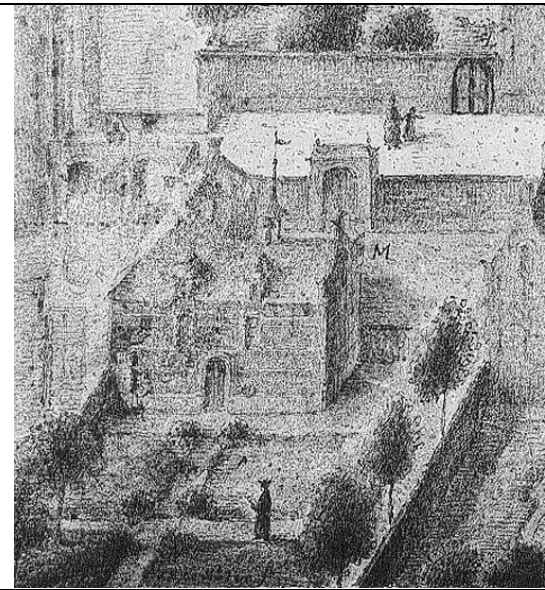
#### **Beschrijving van de historiek**

Overblijfselen van de oude pastorie van het begijnhof en latere “*école moyenne*”

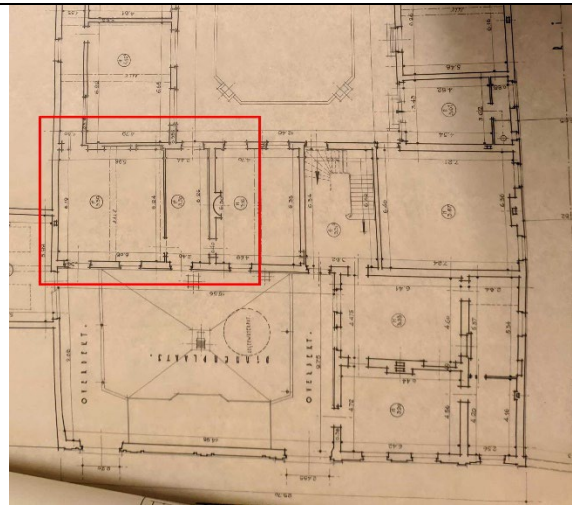
Volgens P. Kempeneers (Thuis in Thienen, p. 840) werd pastorie werd in de 17<sup>de</sup> eeuw gebouwd en het gebouw werd in 1802 verkocht als nationale eigendom aan het “Hospice” die er een lagere school in onderbracht. In deze periode werd vermoedelijk ook voorste stuk aangebouwd (in laatclassicistische stijl met empire elementen). Op de primitieve kadasterplannen zien we het dieper gelegen langshuis niet opduiken (maar gezien de historische ankers in de voorgevel en het torentje met klokje uit 1789 lijkt het wel aannemelijk dat het gebouw er wel degelijk stond)

Van 1843 tot 1883 gaven de zusters van O.L. Vrouw er les. Daarna werd het de “*école moyenne*” die dienst deed tot 1955. Het torentje op het gebouw (zoals ook te zien op de kaart van De Noter werd in 1926 afgebroken. Het klokje werd overgebracht naar het museum van Tienen (Andreas Van den Gheyn, 1789). In 1963 wordt het gebouw verkaveld en verbouwd. Ook de muur vooraan wordt afgebroken. In 1966 wordt het voorste deel met inkompoort en puntgevel afgebroken alsook een deel van de achterliggende traveeën van de oude pastorie om plaats te maken voor een appartementsgebouw (Francois, 1966). Het linkerdeel van de pastorie bleef wel bewaard, maar de

voorgevel werd volledig aangepast (gecementeerd) en de rechterzijgevel dichtgemaakt met nieuwe steen.



Prentkaart De Noter, 1853



Grondplan met bewaarde deel (rood)



Ecole moyenne omstreeks 1900? Met oudere koetspoort van de pastorie



Foto voorgevel omstreeks 1963



Foto achtergevel omstreeks 1963	Gesloopte rechterzijde en poortdoorgang 1966 (zicht vanaf achterzijde)
---------------------------------	---

### Beschrijving van de erfgoedelementen

Vandaag **dieper gelegen** woning van twee bouwlagen onder **stijl leien zadeldak** op een gecementeerde plint. Volledig gecementeerde voorgevel met nieuwe rechthoekige vensteropeningen en poort. De **historische ankers** zijn nog zichtbaar. Gevel bekroond met houten kroonlijst op klossen. Vermoedelijk later aangebouwde achterbouw.

Mogelijk **bewaard spant**

### Clusters

Belangrijke historische gebouwen van het begijnhof
Openbare gebouwen

### Erfgoedwaarde

Niet geselecteerd wegens de vele verbouwingen.

### Waardering

Geen erfgoedwaarde

### Gewenste ontwikkeling voorgevel

- Isoleren voorgevel aan de buitenzijde kan in principe

### Gewenste ontwikkeling dak

- Dakhelling behouden

### Gewenste ontwikkeling structuur

- Bij sloop bouwhistorische registratie nodig



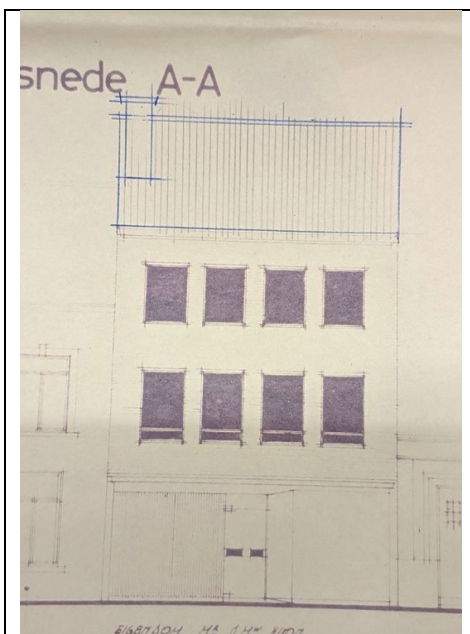
## 1.2. Bostsestraat 55



Voorgevel in 2020

### **Beschrijving van de historiek**

Na de afbraak van de “Ecole Moyenne” wordt er door A. Huon een nieuwbouw opgetrokken in 1963.



Vergunning 1963



### **Beschrijving van de erfgoedelementen**

Laatmodernistische woning van vier traveeën en drie bouwlagen onder zadeldak op een plint in breuksteen. Gelijkvloers met garage en oorspronkelijk een vitrine, vandaag omgebouwd tot venster. Eenvoudige rechthoekige vensteropeningen.

### **Erfgoedwaarden**

Niet geselecteerd

### **Waardering**

Geen erfgoedwaarde

### **Gewenste ontwikkeling voorgevel**

Isoleren voorgevel aan de buitenzijde kan in principe (te bekijken i.v.m. de breedte van het trottoir)

### **Gewenste ontwikkeling dak**

- /

### **Gewenste ontwikkeling structuur**

- /

### 1.3. Bostsestraat 57

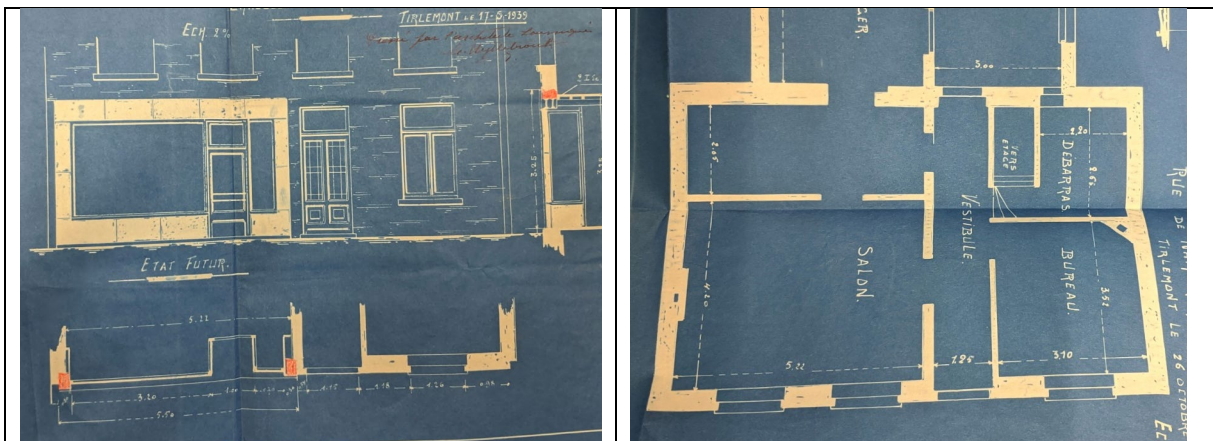




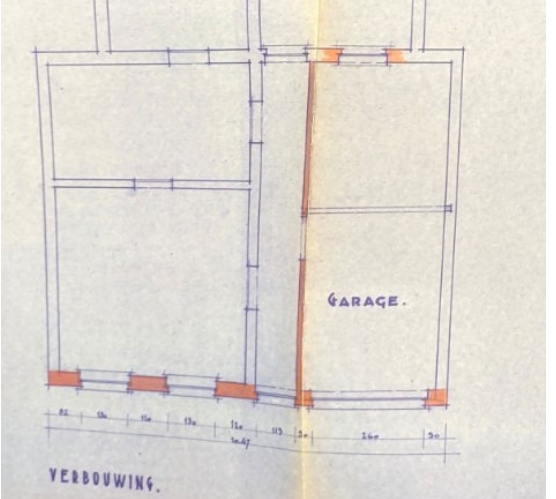
Foto vandaag

#### Beschrijving van de historiek

Zoals te lezen op de versierde ankers werd de woning opgericht in 1751. Verdere gegevens over de bouwheer ontbreken.

In 1939 wordt er in de twee eerste traveeën op het gelijkvloers een winkelvitrine ingebracht door de heer Ch. Neyns. De stadswoning wordt in 1967 door Alfons Coeckelberghs-Beelen verbouwd. In de meest rechtse travee wordt een garagepoort ingebracht. In de twee meest linkse traveeën zit op dat moment een winkel met etalage en inkom met de naam "Telectra.".



<p>Vergunning 1939: nieuwe toestand inpassen van een winkelvitrine door Ch. Neyns</p>	<p>Vergunning 1939: oorspronkelijk grondplan</p>
	
<p>Foto toestand in 1967</p>	<p>Vergunning 1967: nieuwe toestand</p>
	
<p>Vergunning 1967: nieuwe toestand</p>	

### Beschrijving van de erfgoedelementen

Stadswoning uit 1751

Stadswoning uit 1751 van **vier traveeën en twee bouwlagen** onder **zadeldak** op een hardstenen plint. Gevel volledig vlak wit bepleisterd. Rechthoekige vensteropeningen met uitkragende lekdoprels. Garage in de laatste travee werd ingebracht in 1967. Enkel sluitstenen nog overblijvend van de omlijsting op de verdieping. **Historische muurankers** zichtbaar met op de verdieping jaartal "1751". Gevel bekroond met vernieuwde kroonlijst.

Vermoedelijk **historische structuur** en **dakspant** bewaard.

Vernieuwd schrijnwerk

### Erfgoedwaarden

Traditionele stadswoning met grotendeels verbouwde voorgevel.



Geselecteerd vanwege van zeldzaamheid (18<sup>de</sup> eeuwse woning met jaartal in sierankers), gaafheid (oorspronkelijke functie nog afleesbaar: volume en typologie stadswoning, muurankers) en contextwaarde (rij burgerhuizen uit de 18<sup>de</sup> en 19<sup>de</sup> eeuw: nr. 57-59-61).

Het gebouw heeft een historische waarde (als getuige van de bouwgeschiedenis uit de 18<sup>de</sup> eeuw in Tienen).

### Clusters

Herenhuizen en stadswoningen uit de 17 <sup>de</sup> en 18 <sup>de</sup> eeuw
---

### Waardering

Lokale waarde (4)



#### Gewenste ontwikkeling voorgevel

- Isoleren voorgevel aan de buitenzijde kan in principe niet
- Herstellen van de gevelordonnantie (wegbreken garage)
- Reconstructie kroonlijst
- Eventueel ontleisteren van de gevel
- Herstellen ramen naar historische zesvlakramen (gelijkvloers en verdieping)

#### Gewenste ontwikkeling dak

- Dakhelling behouden
- Dakspant behouden

#### Gewenste ontwikkeling structuur

- Behoud

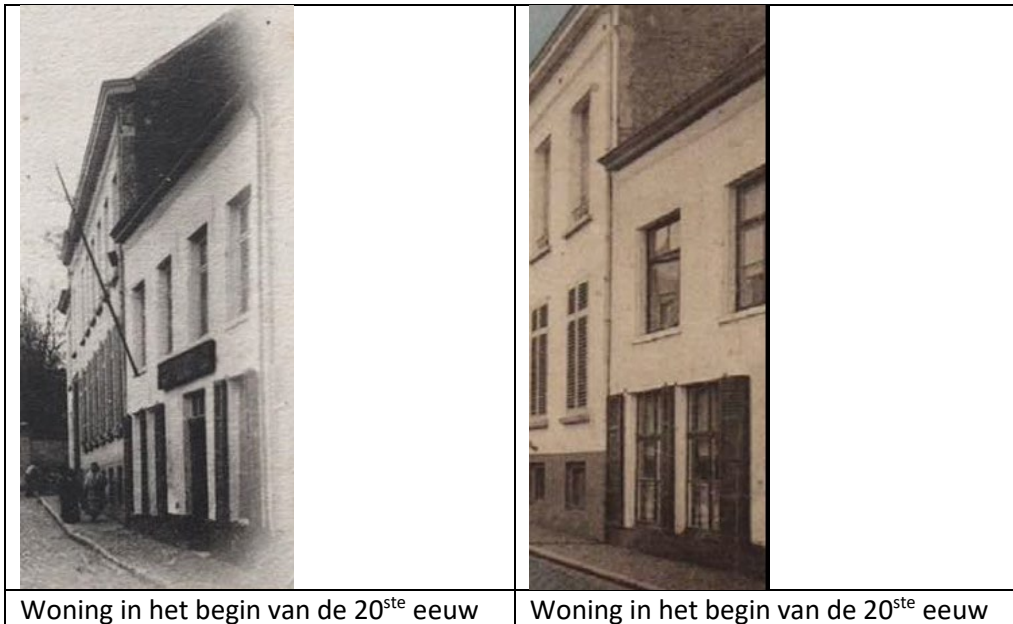
#### 1.4. Bostsestraat 59



Foto 2022

#### **Beschrijving van de historiek**

De stadswoning zou in kern dateren uit de 17<sup>de</sup> eeuw. Verdere gegevens ontbreken. Dankzij een postkaart uit het begin van de 20<sup>ste</sup> eeuw weten we dat op dat moment de volledige gevel wit bepleisterd was en de inkomdeur in de 3<sup>de</sup> travee gelegen was. Het gelijkvloers was beluikt.



### Beschrijving van de erfgoedelementen

Stadswoning van **vier traveeën** en **twee bouwlagen** onder **zadeldak** op een gecementeerde plint. Gevel in rood **metselwerk in kruisverband** afgewisseld met **gobertange** voor de vensteropeningen. Rechthoekige vensters met **negblokomlijsting**, op de verdieping vermoedelijk vroeger kruisvensters, gelijkvloers later aangepast. Deur uiterst rechts ingepland. **17<sup>de</sup> of 18<sup>de</sup> eeuwse muurankers**. Gevel bekroond met vernieuwde houten geprofileerde kroonlijst.

Vermoedelijk **historische structuur** en **dakspant** bewaard.

Vernieuwd schrijnwerk

### Erfgoedwaarden

Traditionele stadswoning met grotendeels verbouwde voorgevel.

Geselecteerd vanwege van zeldzaamheid (17<sup>de</sup> eeuwse woning met bewaarde gobertange vensteromlijstingen), gaafheid (oorspronkelijke functie nog afleesbaar: volume en typologie stadswoning, gobertange omlijstingen), representativiteit (voor eenvoudige stadswoning in bak- en zandsteenstijl) en contextwaarde (rij burgerhuizen uit de 18<sup>de</sup> en 19<sup>de</sup> eeuw: nr. 57-59-61).

Het gebouw heeft een historische waarde (als getuige van de bouwgeschiedenis uit de 17<sup>de</sup> eeuw) en een esthetische waarde (fraai pand in bak- en zandsteenstijl)

### Clusters

Herenhuisen en stadswoningen uit de 17 <sup>de</sup> en 18 <sup>de</sup> eeuw
---

### Waardering

Lokale waarde (4)





**Gewenste ontwikkeling voorgevel**

- Isoleren voorgevel aan de buitenzijde kan in principe niet
- Kaleien van de voorgevel is mogelijk
- Reconstrueren historische ramen (6-vlaksvensters gelijkvloers en verdieping)

**Gewenste ontwikkeling dak**

- Dakhelling behouden
- Dakspant behouden

**Gewenste ontwikkeling structuur**

- Behoud

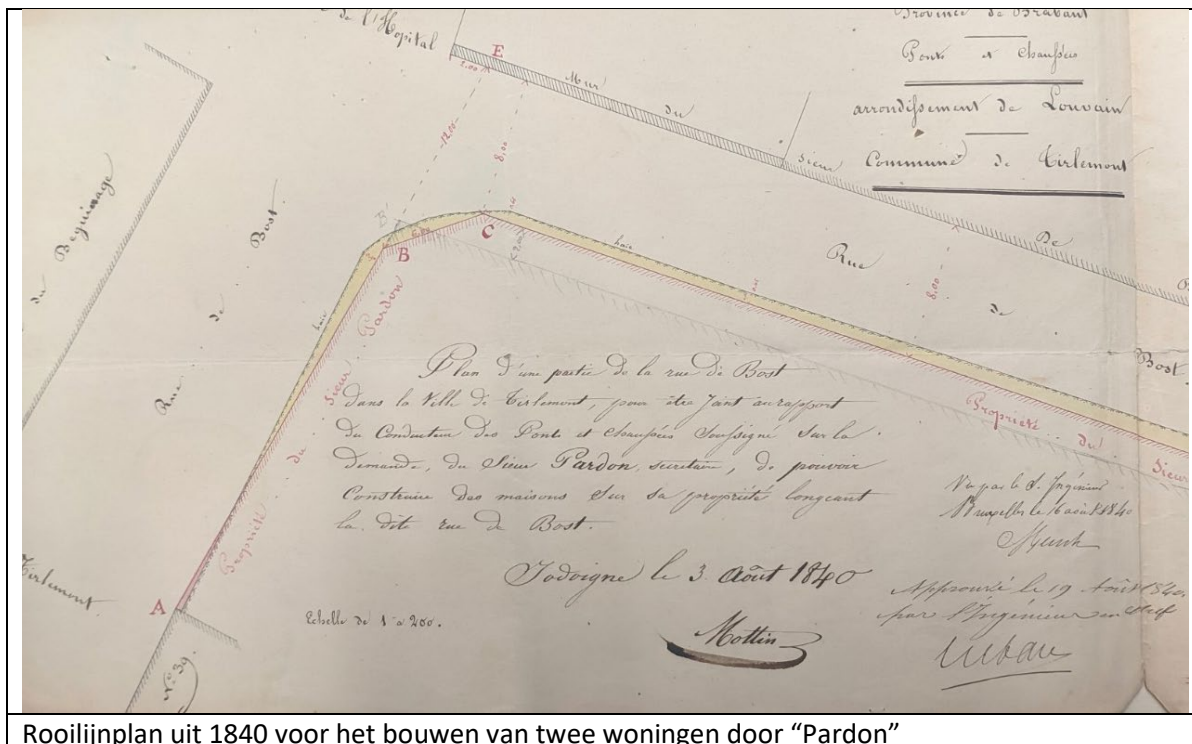
### 1.5. Bostsestraat 61



Herenhuis in 2020

#### **Beschrijving van de historiek**

Het herenhuis en de naastliggende bedrijfswoning en zeepziederij worden in 1840 opgericht door Jean Albert Pardon.



Rooilijnplan uit 1840 voor het bouwen van twee woningen door "Pardon"



Postkaart omstreeks 1900?: wit bepleisterd gebouw

### Beschrijving van de erfgoedelementen

Groot laatclassicistisch herenhuis uit 1840, gebouw door Jean Albert Pardon.

**Herenhuis** van zeven traveeën en twee bouwlagen onder zadeldak op een **hoge plint in gobertange**.  
Eerste travee uitgevoerd als risaliet en **poortdoorgang**, gevat tussen gecementeerde **muurkettingen**.



Aan de rechterzijde zes traveeën met vensteropeningen gevat in gevel tussen gecementeerde muurkettingen. Gevel in **rood metselwerk in kruisverband (vroeger wit bepleisterde gevel)**. Hoge rechthoekige **vensteropeningen** met **uitkragende lekdorpels** en vlakke **lateien** in **blauwe hardsteen**. Vensters op het gelijkvloers versierd met **gecementeerde hoekblokken** en op de verdieping met **gecementeerde muurbanden** tussen de vensters ter hoogte van de lekdorpels en lateien. **IJzeren borstwering** op de verdieping.

**Inkampoort** in de eerste travee met geprofileerde **rechthoekige omlijsting in blauwe hardsteen**. Grote houten **vleugelpoort**. **Poortdeuren** met panelen met centrale deurhendel. Groot **bovenlicht** met **zonmotief** ingevuld door **langwerpige hexagons**. Onder de vensteropeningen zes vierkante eenmaal verdiepte **keldergaten** met traliewerk: telkens één open en één gesloten keldergat.

Gevel bekroond met gecementeerde **steigergaten** en vernieuwde houten geprofileerde kroonlijst. Ankers verwijderd. Vernieuwd schrijnwerk naar oorspronkelijk model.

### Erfgoedwaarde

19<sup>de</sup> eeuws laatclassicistisch herenhuis

Geselecteerd vanwege zeldzaamheid (19<sup>de</sup> eeuws herenhuis met bewaarde gevels en koetspoort, schrijnwerk, poort en bovenlicht), gaafheid (oorspronkelijke functie nog afleesbaar: volume en typologie groot herenhuis, bewaarde materialen zoals het schrijnwerk), representativiteit (type van laatclassicistisch herenhuis met koetspoort) en contextwaarde (rij burgerhuizen uit de 18<sup>de</sup> en 19<sup>de</sup> eeuw: nr. 57-59-61 en ensemble samen met de hoekwoning Bostsestraat nr. 63 en de stadswoning Potterijstraat 1 gebouwd door de familie Pardon vanaf 1840).

Het gebouw heeft een historische waarde (als getuige van de bouwgeschiedenis uit de eerste helft 19<sup>de</sup> eeuw, woonhuis van J. A. Pardon die er een fabriek oprichtte), een architecturale waarde (fraai bewaard herenhuis met poortdoorgang, bewaarde typologie, schrijnwerk, bovenlicht) en een esthetische waarde (fraai zicht vanaf de straat op het laatclassicistisch herenhuis)

### Clusters

Herenhuizen en stadswoningen uit de 19 <sup>de</sup> eeuw
---

### Waardering

Bovenlokale waarde (5)



### Gewenste ontwikkeling voorgevel

- Isoleren voorgevel aan de buitenzijde kan in principe niet
- Kaleien van de voorgevel is mogelijk
- Behoud van de originele poort met bovenlicht

### Gewenste ontwikkeling dak

- Dakhelling behouden

### Gewenste ontwikkeling structuur

- Behoud



## 1.6. Bostsestraat 63



Huis in 2022

### Beschrijving van de historiek

Het hoekhuis werd vermoedelijk gebouwd in 1840 door J. A. Pardon samen met de naastliggende bedrijfswoning bij de zeepziederij in de Potterijstraat nr. 1 en het herenhuis. In 1906 en 1908 worden er door zoon Gustave Pardon een aantal aanpassingen gedaan om van het hoekhuis een winkel te maken. In 1961 wordt de zeepfabriek afgebroken en vervangen door een goederenloods door Willy Smets. In 1970 wordt de hoekwoning omgevormd tot woning. Na 1970 verdwenen ook de dakkapellen.

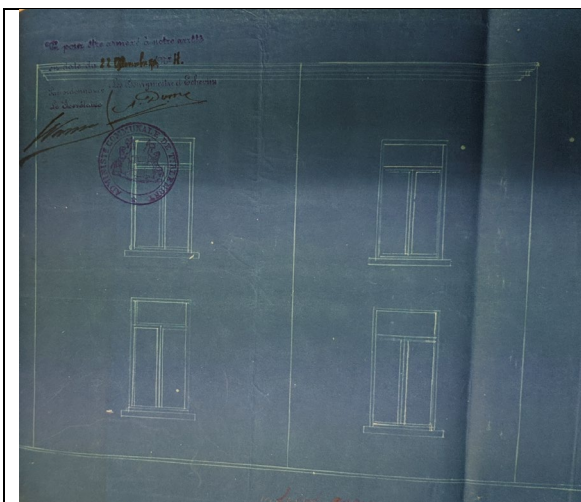
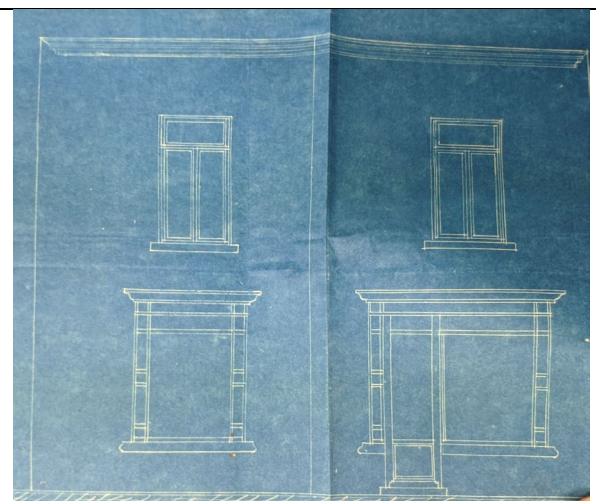


Foto omstreeks 1900? Verbouwing door G. Pardon in 1906: bestaande toestand



Verbouwing door G. Pardon in 1908: nieuwe toestand



<p>Toestand na 1908</p>	<p>Verbouwing van 1970: veranderen van winkelpuien naar deur en venster (bestaande toestand)</p>

### Beschrijving van de erfgoedelementen

Gebouw in eclectische stijl van drie traveeën en twee bouwlagen onder mansardedak.

Sterk verbouwd.

### Erfgoedwaarden

Niet geselecteerd wegens de vele verbouwingen.

### Waardering

Geen erfgoedwaarde

### Gewenste ontwikkeling voorgevel

- Isoleren voorgevel aan de buitenzijde kan in principe (te bekijken i.v.m. breedte trottoir)

### Gewenste ontwikkeling dak

- Mansardedak behouden
- Dakkapellen reconstrueren

### Gewenste ontwikkeling structuur

- Aanpassen mogelijk

### 1.7. Potterijstraat 1



Potterijstraat nr. 1

#### **Beschrijving van de historiek**

De bedrijfswoning te Potterijstraat 1 waarbij ook de winkel te Bostsestraat 63 hoorde werd vermoedelijk in 1840 opgericht door J. A. Pardon samen met de fabriek en het herenhuis. In 1961 wordt de zeepfabriek afgebroken en vervangen door een goederenloods door Willy Smets.



Foto omstreeks de eeuwwisseling?

### Beschrijving van de erfgoedelementen

Stadswoning van vier traveeën en twee bouwlagen onder leien mansardedak op een hardstenen plint. Gevel in roodoranje metselwerk in kruisverband. Rechthoekige hoge vensteropeningen met vlakke lateien en uitkragende lekdorpels in blauwe hardsteen. Onder de vensters vierkante keldergaten met diefijzers. Deur is gelegen in het naastliggende pand Bostsestraat 63. Gevel bekroond met bakstenen cordon, en houten getande en geprofileerde kroonlijst. In mansardedak vier houten dakkapellen met puntgeveltjes.

Vernieuwd schrijnwerk

### Erfgoedwaarden

Geselecteerd vanwege gaafheid (oorspronkelijke functie nog afleesbaar: volume en typologie stadswoning en gaaf bewaard materiaalgebruik voorgevel), representativiteit (goed bewaard voorbeeld van 19<sup>de</sup> eeuwse stadswoning) en contextwaarde (samen met de hoekwoning Bostsestraat nr. 63 en het herenhuis nr. 61 gebouwd door de familie Pardon vanaf 1840)

Het gebouw heeft een historische waarde (als getuige van de bouwgeschiedenis uit de 19<sup>de</sup> eeuw en de bebouwing opgericht door J. A. Pardon), een architecturale waarde (fraai voorbeeld van 19<sup>de</sup> eeuwse woning met bewaarde mansarde met kroonlijst en dakkapellen) en een esthetische waarde (fraai zicht op de verzorgde stadswoning vanaf de straat)

### Clusters

Herenhuizen en stadswoningen uit de 19<sup>de</sup> eeuw

### Waardering

Lokale waarde (4)



### Gewenste ontwikkeling voorgevel

- Isoleren voorgevel aan de buitenzijde kan in principe niet

### Gewenste ontwikkeling dak

- Dakhelling behouden
- Dakkapellen behouden

### Gewenste ontwikkeling structuur

- Behoud



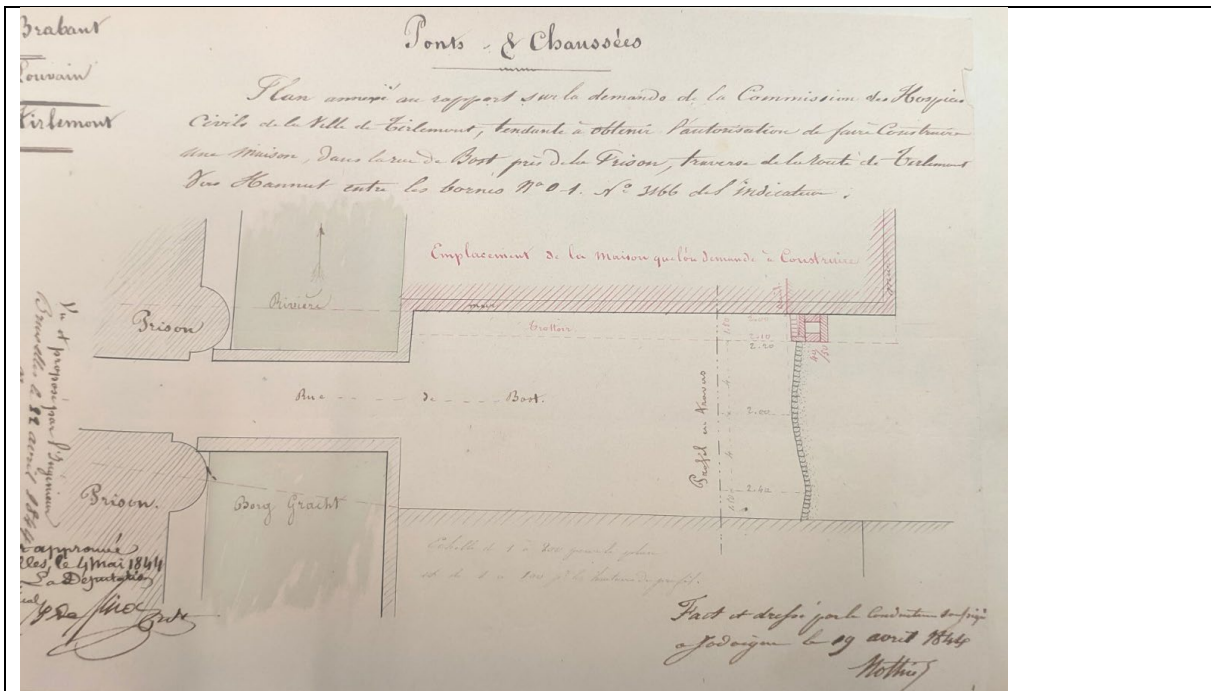
1.8. Bostsestraat 58



Foto 2022

**Beschrijving van de historiek**

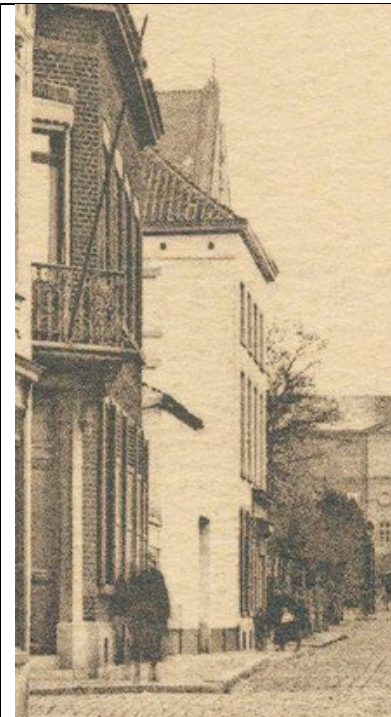




Rooilijnplan voor het bouwen van een nieuwe woning juist achter de Borggracht door de Commissie van de Armenhuizen



Toestand 1858 (gravure Hoolans)



Postkaart uit de jaren 1920

<p>Postkaart omstreeks 1900?</p>	<p>Toestand in 1965</p>
<p>Toestand in 1965</p>	<p>Vergunning 1965: nieuwe toestand</p>

De woning werd in 1844 door de commissie van armenhuizen gebouwd tussen de gevangenispoort en de Berg van Lening. Het betrof een vrij grote woning van tweeënhalve bouwlaag onder complex zadeldak.

In 1965 werd de woning door Maurice Bouts verbouwd. Op het gelijkvloers worden er twee garages voorzien langs de kant van de Bostsestraat. De inkomdeur blijft in het midden. Op elk verdiep is er een appartement.

#### Beschrijving van de erfgoedelementen

Hoekgebouw uit 1844 waarlangs oorspronkelijk de ingangspoort tot het begijnhof gelegen was.

Hoekgebouw van **vier traveeën** langs de Bostsestraat en **twee** langs de Berg van Leningstraat en **drie bouwlagen onder leien schilddak** op een **gobertange plint** in de Berg van Leningstraat. Volledig met

schijnvoegen gecementeerde gevel met rechthoekige vensteropeningen en uitkragende lekdorpels in gobertange. Geriemde omlijstingen met sluitsteen in neoclassicistische stijl. Gevel bekroond met nieuwe houten kroonlijst.

Aan de kant van de Bostsestraat verbouwde gelijkvloers met twee garages en centrale inkomdeur  
Vernieuwd schrijnwerk.

### **Erfgoedwaarden**

Geselecteerd vanwege gaafheid (groot hoekhuis, bewaard volume, eind 19<sup>de</sup> eeuwse gevelbekleding) en contextwaarde (gebouwd op de hoek van Berg van Leningstraat en vroeger de Borggracht juist achter de Gevangenispoort door de Commissie van Armenhuizen).

Het gebouw heeft een historische waarde (gebouwd door de Commissie van Armenhuizen aan de rand van het begijnhof in 1844) en een ruimtelijk-structurende erfgoedwaarde (hoog hoekhuis, juist aan de Berg van Leningstraat en voor de Begijnhofkerk)

### **Clusters**

Herenhuizen en stadswoningen uit de 19 <sup>de</sup> eeuw
---

### **Waardering**

Ondersteunende waarde (3)



### **Gewenste ontwikkeling voorgevel**

- Isoleren voorgevel aan de buitenzijde kan in principe niet
- Herstellen gevelordonnantie gelijkvloers
- Herstellen eind 19<sup>de</sup> eeuwse cementering
- Herstellen 19<sup>de</sup> eeuwse geprofileerde kroonlijst

### **Gewenste ontwikkeling dak**

- Dakhelling te behouden

### **Gewenste ontwikkeling structuur**

- Structuur kan aangepast worden
- Bij sloop bouwhistorische registratie nodig



## 1.9. Novicedreef



Ijzeren poort met gietijzeren pijlers en poorthekken



Gekasseide Novicedreef met beukenlaan



Inkom Novicedreef met ijzeren hekken en poort tussen twee kolommen in gietijzer in zijn geheel gevat tussen twee vierkante pijlers in gobertange met fraaie geprofileerde deksteen



## Bespreking van de historiek

Voor de aanleg van de Novicedreef werd een deel van de tuin van het Noviciaat ingenomen. Architect Vifquain ontwierp het gasthuis in 1822. Het gebouw werd in effectief 1825 gebouwd. De gietijzeren hekken dateren met kolommen met gasverlichting vermoedelijk uit een latere periode. Pas na 1846 werd Tienen aangesloten op het gasnet. Oorspronkelijk stonden de hekken gelijk met de inkom naar het Groot-Begijnhof en de Novicedreef. Vermoedelijk werd de poort samen met de pijlers verplaatst naar de achterzijde van de portierswoning na de verkoop de gronden van het gasthuis aan de suikerfabriek.



Inkoompoort omstreeks 1900





Novicelaan naar het gasthuis in kassei



Originele plaats van de poort

Originele plaats van de poort

### Beschrijving van de erfgoedelementen

De novicedreef wordt gescheiden van de huizen van het oude begijnhof door een **oude bakstenen omheiningsmuur**, die reeds zichtbaar is op het plan van De Noter van 1853. Het betreft een eenvoudige bakstenen muur met gewone pannen als muurdeksels. De muur wordt onderbroken door enkele muuropeningen naar de achtertuinen in het begijnhof.

Smeedijzeren hekwerk met poort, vermoedelijk ontworpen door arch. Vifquain in 1822, die de plannen voor de gehele gasthuissite opmaakte (uitgevoerd in 1825).

**Smeedijzeren hekwerk** met **lanspunten** tussen twee **grote pijlers in witte zandsteen** met grotere **dekstenen** en in het midden twee **gietijzeren kolommen**. Hiertussen is een **draaipoort** gelegen. De **gietijzeren kolommen** droegen vroeger elk een grote gaslantaarn. (vermoedelijk uit latere periode, misschien aangesloten in 1846 op het gasnet)

De dreef is grotendeels nog **gekasseid** en omgeven door **enkele beuken**.

### Erfgoedwaarden

Wat betreft de begijnhofmuur:

De begijnhofmuur is waardevol vanwege de zeldzaamheid (middeleeuwse muur ter afsluiting van de begijnhofwoningen), gaafheid (de bakstenen muur bleef redelijk bewaard), ensemblewaarde (ensemble met de verschillende bewaarde begijnhofwoningen en omheiningsmuren van het begijnhof) en contextwaarde (het begijnhof bestond uit verschillende omheinde woningen, omheind begijnhof en omheinde velden)

De begijnhofmuur heeft een historische waarde (als historische afsluiting van de begijnhofhuizen uit de 17<sup>de</sup> of 18<sup>de</sup> eeuw) en een ruimtelijk-structurende waarde (visuele afsluiting van de dreef en ook historische afsluiting van de private begijnhofwoningen)

Wat betreft de 19<sup>de</sup> eeuwse poort:

De poort is waardevol vanwege de zeldzaamheid (19<sup>de</sup> eeuwse poort met gietijzeren kolommen en lanshekwerk, vroeger voorzien van gaslantaarns, mogelijk ontworpen door arch. Vifquain), gaafheid

(gaaf bewaarde hekwerk, pijlers, poort, gobertange pijlers), representativiteit (voor de 19<sup>de</sup> eeuwse afsluitingen in metaal), ensemblewaarde (vormt een ensemble met de gekasseide weg die vroeger richting het gasthuis leidde) en contextwaarde (afsluiting horend bij het stedelijk gasthuis dat er begin van de 19<sup>de</sup> eeuw gebouwd werd)

De poort heeft zo een historische waarde (als laatste getuige van de bouw van het stedelijk gasthuis in 1825), een architecturale waarde (fraai ontworpen poort met lanshekwerk tussen twee gietijzeren kolommen die dan weer tussen twee hardstenen kolommen opgetrokken werd, mogelijk ontworpen door arch. Vifquain) en een esthetische waarde (de poort is gelegen in het verlengde van de Bostsestraat waar deze een bocht maakt. Het zicht wordt recht naar de poort geleid)

### Clusters

Belangrijke historische gebouwen van het begijnhof
Openbare gebouwen

### Waardering

Bovenlokale waarde (5)



### Gewenste ontwikkeling

- Geen verdere muuropeningen in begijnhofmuur en indien mogelijk terug dichten van muur
- Restauratie van begijnhofmuur
- Opnieuw aanplanten uitgevallen laanbomen
- Restauratie ijzerwerk
- Reconstructie gaslantaarns in poort